

だいち

8
August
2025

特集

夏だ!農業だ!熱中症対策しとかんと!

テントウムシ
発見!!

女の子から
若手も育てるピーマン農家

いただきます旬
トマトナそうめん

耕そう、大地と地域の暮らし。

JA松山市

JA松山
むぎ
食卓



04 特集 夏だ！農業だ！熱中症対策しとかんと！

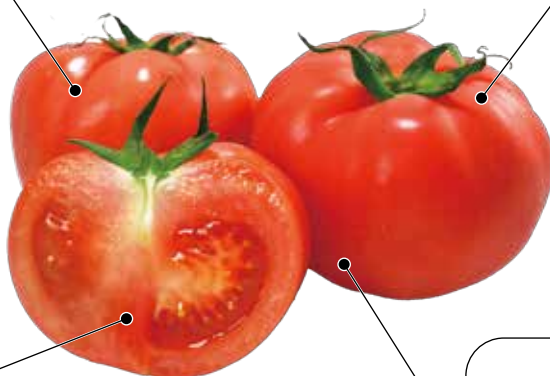
- 08 ぎゅっとNews
 - ・外回り職員に水と塩分タブレットを配布
 - ・女性の参画目標を達成
- 10 9月やさいの時間
- 14 カリスマ指導員のたのし～農！
夏場もマルチは必要？
- 15 農業ってカッコイイ
消費者の素朴なギモンにお答えします！
- 16 スマホ教室
- 17 おむすびころりん **悪魔のおにぎり**
- 18 家族のものがたり
- 19 うちら元気なオーバー80！
ヤングマンと楽しく長生き体操
支所職員紹介
- 20 女のちから
若手も育てるピーマン農家
- 22 みんなで俳句・野菜のふしぎクイズ
- 23 まるめスタグラム・編集好記 ふたりごと
インフォメーション
- 24 がんばっとるよ！トマト部会



トマトとは？

トマトはナス科に属する中南米のアンデス高地が原産の果菜類です。日本では生で食べられることが多いですが、世界的には加熱調理するのが一般的です。

真っ赤なトマトでフレッシュな毎日！



旬

JA松山市管内では7月上旬から11月下旬にかけて出荷されます。

保存方法

完熟したトマトは、冷蔵庫の野菜室でヘタを下向きにして保存容器に入れ、蓋を閉めて保存すると長持ちします。冷凍することで約1カ月間保存することもできます。

トマトの豆知識

「トマトが赤くなると医者が青くなる」といわれるほど栄養価が高く、ビタミン各種やリコピン、カリウムなどが多く含まれています。

トマトの研究室



いただきます!

トマツナそうめん



作り方

- ①トマトは湯むきし、ヘタを取って角切りにする。
- ②大葉はせん切りにする。
- ③ボウルに①とツナ缶を入れ、**A**の調味料を加えて混ぜ合わせる。
- ④そうめんは表示通りに茹でて、氷水に入れて冷やす。
- ⑤器に水気をきった④を盛り付けて、③をかけて②を盛る。

材料(2人分) エネルギー 353kcal/人

	A
そうめん ……………	めんつゆ(2~3倍濃縮)
トマト ……………	…………… 大さじ3
ツナ(缶) ……………	ごま油 …………… 大さじ1/2
大葉 ……………	すりごま …………… 大さじ1
	かつおだし …… 小さじ1



ツナ(缶)の油はそのまま使用します。水煮の場合は、ごま油の量を調整してください。



後藤 昌栄さん
JA愛媛厚生連 管理栄養士

表紙の子ども

ひろと

乗り物大好きなチャレンジャー兄弟!

松山市に住んでいる石丸大翔くん(6)、翔琉くん(2)は、元気も好奇心もいっぱい!お休みの日には、お父さんと3人で公園をはしごして遊びます。

大翔くんは英会話に体操、将棋と自分の興味を持ったことに次々と挑戦しています。跳び箱の6段が跳べるようになったので、今は7段を跳べるように頑張っています。将来は大好きな車の整備士になりたいです。

翔琉くんもお兄ちゃんの背中を追いかけ、来年から体操に挑戦します。おしゃべりが上手になってきて、保育園ではお友達と仲良く遊んでいます。将来は警察官になって大好きなパトカーに乗りたいです。



夏ってだけで
気分上々↑↑



夏は筋トレ!

特集

夏だ! 農業だ!



熱中症対策しとかんと!

気象庁によると、8月から9月にかけてまだまだ厳しい暑さが続く見込みです。メディアでも熱中症による事故のニュースを度々耳にし、農作業中の事例も増えています。6月1日には、「労働安全衛生規則」の改正省令が施行され、労働者への熱中症対策が義務化されました。

今一度、対策方法を見直すとともに、無理のない作業計画を立てましょう!

あれ? その症状、熱中症のサインかも!

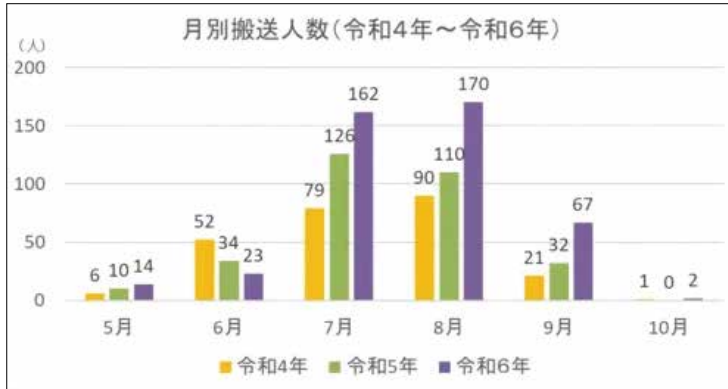
熱中症の症状は、軽度なものから重度なものまでさまざまです。下記のような症状が現れたら熱中症かもしれません。



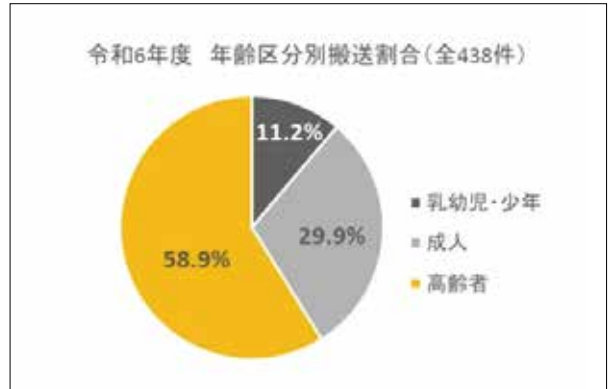
年々増加する熱中症患者

松山市で令和6年に熱中症で救急搬送されたのは438人でした。図1より、年々搬送者数が増加していることがわかります。また、図2より搬送された人のうち、約6割が高齢者になっています。高齢者は、若い人に比べて暑さや喉の乾きを感じにくいいため、脱水症状になりやすいので注意が必要です。

〈図1〉



〈図2〉



(参照:松山市公式ホームページ)

猛暑の中での働き方を見直し!

6月1日に施行された「改正労働安全衛生規則」に沿って、JA松山市は全支所に暑さ指数(WBGT)の計測ができる「熱中症指数計」を導入するとともに、職員が熱中症を発症した際の対応手順や連絡先をまとめたフロー図を設置しています。営農販売部では猛暑の中、室外で作業や巡回をする営農指導員らが熱中症になる危険性が高いことから、対策を強化しています。

こまめに塩分を摂取できるように現場に行くときは水分だけでなく、塩タブレットなどを持たせています。ふらつきや大量の発汗など、軽微でも身体に異常を感じたときは業務を一旦中止し、涼しい場所で身体冷却や水分補給するよう徹底しています。



対策を徹底して業務にあたる営農指導員



営農センターには塩分摂取ができるものを随時置いています

夏の作業でこころがけることは？

1 日中の作業は控えましょう！

日中の作業はできるだけ避けるのが鉄則です。朝6時～9時、夕方16時～19時など、朝夕を中心に作業計画を立てるようにしましょう！



2 こまめな水分補給と塩分摂取を！

喉が渴いたと感じたときには脱水症状は始まっています。こまめに水分補給をするようにしましょう！

水分だけとると体内の塩分バランスが崩れ、逆に熱中症のリスクが高まります。塩タブレットなどを食べて、塩分もとるようにしましょう！



3 休憩スポットを確保しよう！

作業場のそばに、日陰の休憩スポットを作りましょう！簡易テントやタープなどを設置し、座って休憩できる場所を確保しましょう。また、休憩の際は首を冷やす濡れタオルなどを活用すると効果的です！



4 服装に気をつけよう！

衣服の選び方一つで体への負担に大きな差がでます。空調服や冷水服、帽子の着用は必須です。インナーは、物によって性能が大きく異なります。パッケージに「超冷涼」や「冷感」などと書かれているものを選ぶようにしましょう！



JA松山市の一押し作業スタイル！

〳〳 教えてくれるのは！ **岡田明夫専務** 〳〳

POINT 1

ネックリング

POINT 2

冷感インナー



この上に冷水ベストを着ると、長時間集中して、快適に作業ができます！

全身を熱から守る！

Q **ネックリング**ってなんですか？

A 太い血管がある首元を直接冷やすことで、全身の血液を冷却し、体温を下げることができます！

28℃以下で自然に凍結する商品を使っているので、休憩時に車のエアコンで冷やすと、繰り返し使えるのでおすすめです！

Q **冷感インナー**は普通のインナーと何が違いますか？

A 触るとひんやり感じる素材を使用しており、汗の蒸発により通常のインナーよりも涼しく、べたつきを感じません！また、空気を通しやすく熱がこもるのを防ぎ、涼しさを保ちます！

☆冷感インナー、ネックリングは量販店などでお買い求めください。

これで熱中症から体守っとるよ!

冷水服

Point
氷が溶けたら
休憩時の水分
補給に!



真夏のトマトハウス内でも快適に作業!

昨年まではチューブ型の冷水服を使いよったけど、今年からは面タイプのを使いよんよ!風がなく熱気のこもったハウス内でも、体を冷やしなが

ら作業ができるのが魅力!
500mlのペットボトルを二本凍らせて、服の中に入れるだけで2~3時間は涼しいけん集中して作業ができる!氷が溶けたら、飲めるけん一石二鳥なんよ!



大野 健一郎さん(久万高原町)

空調服

Point
汗を気化させ、
服内を涼しく!



朝や夕方の作業時に使用することで効果抜群!

JA松山市の助成で昨年、購入して使いよんよ!農作物の消毒や収穫、庭木の剪定などの長時間作業の時に活躍中!



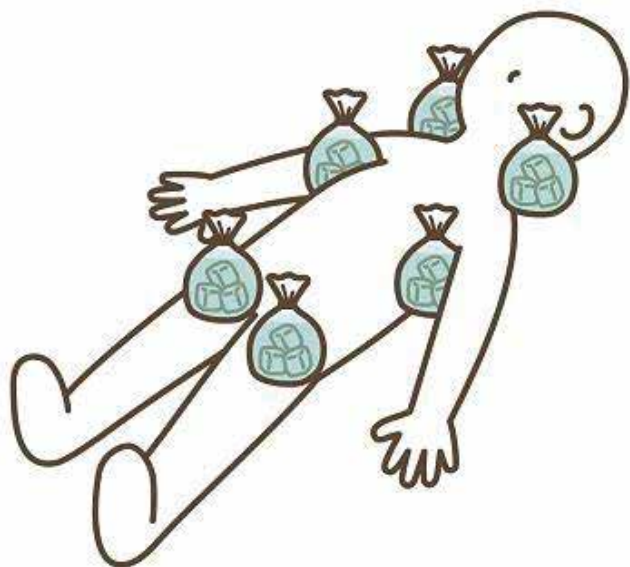
赤坂 宏作さん(松前町)

気温が高い日中は、温風が入ってきてあんま効果を感じんけん、比較的外が涼しい朝や夕方に着て作業するんがええよ!

小型ファンで取り入れた空気を体の表面に大量の風として流すことで、汗を気化してくれるけん服内が涼しくなるんよ!

熱中症になったかも、と思ったら!

熱中症の疑いがある場合は、体にこもっている熱を逃がしてあげる必要があります。作業は一度中止し、涼しい場所で効果的に体を冷やしましょう!



Point

皮膚の近くで太い血管が流れている場所、首やわきの下、足の付け根あたりを冷やすのが効果的です。また、衣服を緩めて冷やすようにしましょう。

注意! 冷やしてはダメな箇所

熱中症で冷やさない方がよい箇所があります。それは、「おでこ」です。「おでこ」を冷やすと、脳が「体が十分に冷えた」と思い、体温を下げるための汗をかき機能が止まってしまう。実際は熱がこもったままなので、症状が悪化する危険性があります。

01 JA 外回り職員に水と塩分タブレットを配布

JA松山市では7月下旬、2日間にわたり阿部和孝組合長が全支所に、熱中症対策として飲料水と塩分タブレットを配布した。配布の対象は、猛暑の中、屋外で業務を担うLA(ライフアドバイザー)およびMA(マネーアドバイザー)職員、営農指導員などの職員及びパート従業員等だ。

今年は阿部組合長が合計で飲料水120ケースと塩分タブレット120袋を手渡し「現場で奮闘する職員の頑張りがJAの土台。職員の健康と安全の確保を最優先に、安心して働ける環境づくりを進めていきたい」と力を込めた。



支所を訪問する阿部組合長



◀熱中症対策を話し合う住吉裕次部長(左)と村田大征所長(右)



こまめな水分・
塩分補給で
熱中症予防！



02 営農 野菜生産者協議会で管内生産者3人が受賞！

JA愛媛野菜生産者組織協議会は6月下旬、ウェルピア伊予で「第50回通常総会」を開催し、地域農業の振興に貢献したとして、JA松山市管内の生産者3人が受賞した。

夏秋トマトの部では、収量や品質の良さ、販売高などの経営面が評価され、久万高原町の田丸幸彦さんが県本部長賞に輝いた。また、同町の上村友範さんが協議会会長賞に選ばれた。上村さんは「これからも次代の就農者が希望を持てる、収益力のある産地を仲間と築いていきたい」と受賞を喜んだ。その他、夏秋ナスで拓南地区の川端正仁さんが協議会会長賞を受賞した。



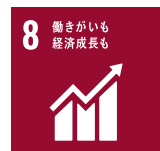
賞状を受け取る上村さん



◀表彰後は通常総会を開きました



今後の活躍も
期待しています！



03 JA シンテッポウユリ生産者6年ぶりに増加

JA松山市では、共同選花するシンテッポウユリの生産者数が6年ぶりに増加に転じ、盆目前の出荷最盛に弾みがついている。生産者の高齢化などを背景に栽培者数が年々減少する中、今年は新たに4名が加わり、現在は14名が145aで栽培している。

当JAでは初期コストの低さや共同選花による労力削減、販売価格の安定性などを強みに、シンテッポウユリの栽培を組合員に推進。毎年、広報誌へチラシの折り込みや組合員への個別提案などを通して栽培者の確保に取り組んでいる。



指導を受ける新規栽培者ら



◀新規栽培者（左から森田将史さん、橋本孝之さん、吉田正孝さん）



綺麗なユリの花、待ちきれないねー！



04 JA 女性の参画目標を達成

JA松山市では、役員と総代、管理職における女性の登用が進み、女性のJA運営への参画が拡大している。役員42名のうち7名が女性となり、JA全国大会で決議された「女性理事等15%以上」の目標を達成。月末の総代選挙では、総代500名のうち75名以上が女性となり「女性総代比率15%以上」の目標も達成した。当JAは、管理職の女性割合も約31.7%と日本平均と比べて高い水準だ。

阿部和孝組合長は「多様な視点を持つ人材の参画が、更なる組織の発展につながる。今後も性別を問わず意欲ある人材が活躍できる環境整備に取り組んでいきたい」と力を込める。



審査管理部で活躍する竹田知子課長(右)と井上真帆さん



◀総代会に参加する女性総代



女性のかたへJAをより良い組織に！



9月

やさいの時間



Q 秋冬野菜で気を付けることは？

A 播種時期を守る事と事前の病害虫対策！

秋冬野菜の栽培のポイント

○播種時期を守り、湿害対策を行いましよう

秋は気温の変化が大きいため、種まきが遅れると収穫時期が大幅に遅れてしまいます。結球不良やとう立ちを防ぐため、種まき時期や収穫時期の気温などを考慮して品種を選びます。水はけの悪いほ場では、あらかじめほ場の外周に溝を切ったり、高畝を作り湿害対策をしておきましょう。

○あらかじめの病害虫対策を心がけましよう

連作は避けるように作付け計画を立てましよう。特に、アブラナ科は連作すると土壌病害虫が多発する恐れがありますので、気を付けましよう。土壌病害では、根こぶ病に特に注意が必要です。

害虫の対策

害虫の対策では播種前・播種時に粒剤を土壌混和します。育苗する物は定植時に粒剤の植え穴処理や、殺虫剤を渾注処理して、すぐに防虫ネットなどの資材を用いて被覆すると害虫の侵入や加害を防ぐのに効果的です。なお、葉などについている虫は、被覆前に殺虫剤で防除します。

アブラナ科作物の根こぶ病



根こぶ病の被害

病原菌は糸状菌（カビ）の一種で、土壌中に休眠胞子の形で5〜10年間生存し、アブラナ科植物にのみ寄生します。発病すると写真のように根にこぶができて、日中萎れます。ひどくなるとキャベツは結球しない等、大きな被害がでます。土壌伝染性の病害であるため、土の移動によつて汚染が拡大します。

「対策」

- ①定植前に根こぶ病の薬剤（オラクル紛剤や顆粒水和剤）を土壌混和する防除法が一般的。
 - ②高うね栽培にして排水を図り、多湿条件になるのを避ける。
 - ③石灰や石灰チツソを施用し、pHを矯正する。
 - ④アブラナ科の連作を避けるようにすることや、輪作体系のひとつとして、大根などを導入する。
- （大根もアブラナ科野菜ですが

感染しても発病しないため、大根を栽培する事で根こぶ病菌の密度が下がります）

育苗や定植のポイント

キャベツ、ブロッコリー、ハクサイなどは育苗してから定植すると生育が安定し揃いが良くなります。

育苗する場合は、木材などを下に置いたりカゴに乗せたりしてポットやトレイを地面から浮かせ、通風を良くします。灌水は、通常毎朝1回、たっぷり行いましょう。乾きやすい夏場は適宜灌水しますが、夕方には表面が軽く乾く程度にして徒長を防ぎます。

育苗中は寒紗や防虫ネットなどの素材で被い、害虫の侵入を防ぎましよう。育苗日数は30日前後で、本葉3枚前後で定植適期となります。老化苗は活着が悪くなるので、適期定植ましよう。定植後はすぐに灌水を行い、活着をよくします。

直播きする野菜のポイント

ア ほつれんそう
酸性土壌を嫌うので、種まきの3週間ほど前に石灰等で酸度矯正をましよう。



お問い合わせ
営農販売部 089-968-1218(代)

イ にんじん

種まきから発芽まで1週間以上かかるので、揃って発芽させるためには**発芽まで絶対に乾かさな**いようにしましょう。また、根菜類は土壌中に石や未熟な有機物があると根が二股になつたり、割れたりするので、よく耕つんしておきましょう。

ウ アブラナ科野菜（コマツナ、ダイコンなど）

本葉がでるまで寒冷紗のトンネルをかぶせて発芽を揃えるようにしましょう。**大根はキスジノミハムシの被害を受けやすい**ので、種まき前に粒剤を使用するか、防虫ネットなどで被覆して害虫対策をしましょう。



大根
キスジノミハムシの被害



品種ごとに播種時期が異なります。**適期より早播きすると大**

苗になり、とう立ちや分球を起こしやすくなるので注意が必要です。

作型

	超極早生	早 生	晩 生
品 種 名	トップゴールド	ソニック	もみじ3号
播種時期	9月5日～10日	9月15日～20日	9月29日～10月5日
育苗日数	40～45日	50～55日	50～55日
定植時期	10月20日～25日	11月5日～10日	11月20日～
収穫時期	3月下旬	4月中旬～	6月上旬～

苗床

播種する30日前までに、1平方m当たり堆肥2kgと粒状苦土石灰120g、農協専用化成500を100g施します。耕起と砕土した後は、畝幅120cmの苗床を作り、土壌消毒をします。土壌消毒する事で立枯れ病の予防や雑草が生えなくなります。

播種 (10aあたり)

100gをすじ播きします。播種後は、完熟堆肥と無病の土を1対1で配合し、篩(ふるい)にかけながら5～6mmの厚さになるよう覆土します。灌水後は、種の見えるところは再び覆土し、乾燥を防ぐために苗床をラブリットや新聞紙で覆います。

育苗管理

発芽までたっぷり灌水し、発芽後は乾燥させない程度に灌水します。

1週間ほどで発芽が揃っため、徒長しないよう夕方にラブリット等を取り除きます。



春まき夏どり、夏まき冬どりの作型で、寒さに遭つと甘みがあります。

栽培時期

夏まきは、6月中旬から7月中です。品種によって異なる場合があるので、種子袋の裏側を確認して下さい。

栽培のポイント

- 種まき後、発芽までは乾燥させないこと。
- 乾燥が続く気候であれば、遮光ネットをかけて管理する。
- 3回に分けて間引きをし、徐々に株間を広げて育成する。
- 実割れを防ぐために、適期に収穫する。
- 生育中は、中耕・土寄せを兼ねて行う(緑化を防ぐためしっかりと行う)
- ほ場に、夜光灯や人家の光が当たつて、夜でも明るい環境にあると、とう立ちしやすくなる。
- 人参栽培では、夜は暗くなる場所で栽培する。

ほ場準備

通気性が悪く、固くしまりやすいほ場では発芽や根部の外観、肥大が悪くなる。
発芽を良くするためには、砕土率を高めるようにする。

また、乾燥すると生育不良となるので、完熟たい肥などの有機質を多投して土壌を膨軟にする。

未熟な有機物を作付け前に施用する岐根等(根が二股や、三股に分かれること)の障害を

招くので注意が必要です。

元肥 (1a 当たり)

- 堆肥 200 kg
- 苦土石灰 10 kg
- 園芸有機1号(8・8・8) 15 kg

(有機化成やぼかし肥料を使うと味が良くなります)

栽植密度

畝幅80〜90 cm、株間8〜10 cmの2条播き、又は、畝幅50 cm、株間8〜10 cm 1条播きとする。

畝の形は平畝ですが、排水不良地ではやや高畝にする。

溝に5 cm 間隔で人参の種を点まきにする。ネキリムシのリスクが高いので、1つか所に7〜8粒と多めにする。

播種と覆土

土壌に水分のある時期をみて均一に条播きする。

覆土は、種子が隠れる程度に薄くする。

乾燥期は、覆土後鎮圧を十分に行う。

播種後、不燃布等でべた掛けする場合は、吸湿性のある資材を使う。発芽したら被覆資材を

取り除く。

間引き

本葉が1枚ついたころに行い、株間2〜3 cmにする。2回目、本葉が2〜3枚ついたころ株間を8〜10 cmの1本仕立てとする。

苗の両側をスコップ等で軽く中耕する。両側から土寄せし苗の倒伏を防ぐ。草丈が、8〜10 cmになったら、3回目の間引きのタイミングで、1本残してほかは間引く。

※根を残すと、腐ってしまい、残った苗の生育に影響するので引き抜くことが大事です。間引いたものは、おひたしにしたり、天ぷらにすると独特の風味があり、美味しくいただけます。

追肥

時期としては、播種後40日前後と、60日前後の2回行います。施用量は、1 m 当たり農協化成(15・10・10)で40 g 程度の追肥になります。

追肥は、畝の肩の部分に施用し肥料が隠れる程度に土寄せをします。

おススメ品種

向陽二号(タキイ種苗)
ベータリッチ(サカタのタネ)



ブロッコリーを連続して収穫するためには、植え付け時期を変えたり違う品種を植えることが必要となりますが、茎ブロッコリーは一株でも次々と花蕾を収穫することができるため、小さなスペースでも栽培できる家庭菜園向きの野菜のひとつです。



播種時期：8月上旬
定植時期：9月上旬
収穫時期：11月中旬〜

基肥 1a (100 m²) 当り

- ・苦土石灰 12 kg
- ・化成肥料(15・10・10) 12 kg

定植

- ・畝幅90 cm、株間45 cmの1条植
- ・えか、畝幅135 cm、株間45 cmの2条千鳥植えとします。
- ・定植後は十分灌水をします。

追肥

定植10日後に1aあたり2 kg 施肥し、それ以降は1か月ごとに施用します。

摘芯

頂花蕾が2 cm 程度になれば摘芯を行い、側枝の発生を促します。

病害虫防除

定植後1か月程度は、ハイマダラノメイガ、アオムシ、コナガ、ヨトウムシなどに注意しましょう。



この時期は夏期の高温や生り疲れで樹勢が低下しやすくなります。開花位置・花・実を見て樹勢の診断を行い、良好な状態を保ちましょう。

良好な樹勢とは

- ①葉は濃緑色で開花位置より先端に3〜4枚の展開葉がある。
- ②花の色が濃く、大きくて雌しがい長い。
- ③果実の伸びが早く、先端がややとがる。



お問い合わせ
営農販売部 089-968-1218(代)

病害虫防除
褐色腐敗病

- ・ホライズンドライフロアブル 2500倍
- ・アフエットフロアブル 2000倍

(収穫前日まで3回以内)

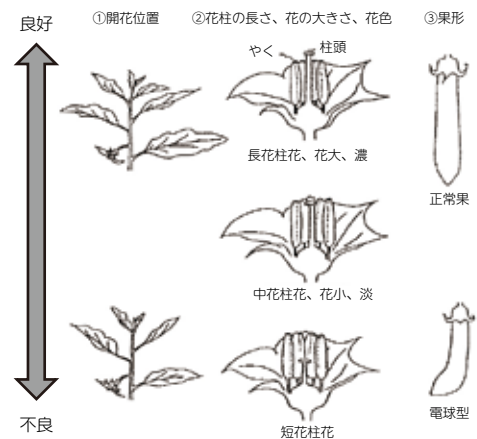
病・うどんこ病

- ・アフェットフロアブル 2000倍

(収穫前日まで3回以内)

樹勢が不良の場合の対策

果実を若穫りし、化成等で追肥を行います。また、土壌が適湿となるように灌水しましょう。液肥の葉面散布(3~4日間隔で3回以上)も即効性があります。



側枝の一芽切り返し剪定

- ①花の上の葉を1枚残して摘心
- ②主枝に近い1芽だけ残しそれ以外の芽を取る
- ③実を収穫するときに主枝に近い芽の所まで切り戻す

着果数が制限されるため、後半まで樹勢が安定します。

(収穫前日まで3回以内)

1000倍

・ベストガード水溶剤

アブラムシ類・コナジラミ類・ミナミキイロアザミウマ



ナスでの加害状況

オオタバコガ・ハスモンヨトウ・ミナミキイロアザミウマ

・プレオフロアブル 1000倍

(収穫前日まで4回以内)

生活の安定を考えませんか?

農 業 者 年 金

- 1 農業者なら広く加入できる
 - 2 積立方式・確定拠出型で少子高齢化に強い
 - 3 保険料は、月額2万円(35歳未満で政策支援加入の対象とならない方は1万円)から6万7千円の間で自由に決められる
 - 4 終身年金。80歳前に亡くなられた場合は、死亡一時金がある
 - 5 税制面で優遇措置がある
 - 6 一定の要件を満たす農業者には保険料の国庫補助がある
- さらに便利になりました
要件を満たす方は

- 1 35歳未満なら月額10,000円から加入できる
 - 2 受給開始年齢の選択肢が広がった(65歳~75歳)
 - 3 加入可能年齢が上がった(65歳未満まで)
- 農業者年金の内容やご相談は、最寄りの農業委員会・JA窓口または農業者年金基金にお問い合わせください。

独立行政法人 **農業者年金基金**

ホームページ <https://www.nounen.go.jp>

専門相談員 03-3502-3199
企画調整室 03-3502-3942
JA松山市ふれあい部 089-946-1611(代)

組合員の皆様に感謝を込めて!

ドーンと貯まる!

JA定期貯金

キャンペーン

貯めるならおトクな金利で!

キャンペーン期間 令和7年 6/9(月) ▶ 8/29(金)

年0.4% 上乘せ

(親引き後0.318%)

本商品は新たなご資金(当組合貯蓄以外)によるお掛け入れに限らせていただきます。

組合員 限定商品 スーパー定期貯金(単利型1年)
新規で20万円以上お預けいただいた場合、お預けいただいた金額に応じて上乘せ

JAで2025年“夏”はおトクに貯めよう!

JAうま	JAえひめ未来	JA周南	JAおちいばり	JA今治立花	JA松山市
JAえひめ中央	JA愛媛たいき	JAにしうわ	JAひがしうわ	JAえひめ南	JA愛媛県信濃

JAバンクえひめ (愛媛県内JA/県信連)

JAバンクえひめ

マルチは、気温の低い春や冬だけでなく、夏場にも活躍します。季節によって用途が異なり、いろいろな種類があります。夏は、白黒マルチや銀黒マルチを活用することで、地温の上昇を抑えたり、雑草抑制、病害虫予防が期待できます。

指導員
西本 孝次

夏場もマルチは必要？

マルチにはどんな効果がある？

- その1 病気を予防 … 病気の原因となる泥の跳ねあがりを防ぐ
- その2 土が固くならない … 雨により、マルチ内の土が固くなるのを防ぐ
- その3 肥料が流れにくい … 雨の影響を直接受けないため、肥料が流亡しにくい
- その4 雑草を抑制する … 遮光効果のあるマルチの場合、雑草が発芽しにくい
- その5 乾燥を防ぐ … 水分の蒸発を防ぎ、土壌の保湿性が上がる
- その6 地温のコントロール … マルチの色によって地温上昇、抑制の効果がある
- その7 害虫の忌避 … 反射光を嫌うアブラムシなどの性質を利用

マルチの種類と使い分け

	マルチ資材						
	マルチフィルム					敷きワラ・敷き草など	
	透明	緑	黒	銀黒	白黒		
特徴	地温を上げ、寒い時期の初期生育を助ける	地温の上昇と雑草促成の両立	光を遮断し、雑草抑制効果が高い	雑草対策・反射光で害虫対策	雑草対策・真夏にも地温を抑制	地温抑制	
主な使用時期	秋～春 (地温を上げたい時に)			夏 (地温をあげたくない時に)			
地温	上昇	◎	○	△	×	×	×
	抑制	×	×	×	○	◎	◎
雑草抑制	×	○	◎	◎	◎	△	
病害虫予防	○病	○病	○病	○病+虫	○病	○病	
土壌養分の保持	○	○	○	○	○	○	

◎:効果大 ○:効果あり △:効果が期待できない ×:逆効果

こ〜ゆ〜
ことなんよ!

使用するマルチを選ぶ際は、効果を確認するのはもちろん、どの品目に適しているのかを確認するようにしましょう。同じ色のマルチでも、遮光性や地温抑制に差があるので、自身のほ場の土壌温度や病害虫の懸念点を踏まえて、購入するのが良いでしょう。



農業って カッコイイ

作業着 No.05
ファッションチェック



猛暑の作業も全力集中!

Q.01 スタイリッシュなサングラスですね!

天気の良い日に長時間作業をしていると頭痛がしてくるので、サングラスは欠かせません。レンズに色が入っていてもトマトの色がわかりやすいので4年ほど愛用しています。

Q.02 フードがあると首元が暑くないですか?

空調服については、フードがあった方が首元まで風が通るので涼しく感じます。日差し除けにも使えて一石二鳥です。

Q.03 夏場は半ズボンとサンダルで作業することが多いですか?

草刈り等の作業以外は基本的にこのスタイルです。サンダルの中が汗で濡れて滑るのが嫌で靴下にサンダルを合わせるようになりました。

久万高原町
丹 亮輔さん (40)

Profile

●トマト・キャベツ・ホウレンソウ ●就農:6年目

第17回 消費者の素朴なギモンにお答えします!

【回答者】
営農販売部 理事部長 本田光幸



Q 農業を始めたいのですが、経験が一切なく
どうすればいいかわかりません

A 農業を始めるには様々なハードルがありますが、それを
支えるのがJAの役目です。お任せください!

農業を始める上で、まず「どういう農業をしたいのか」を明確にする必要があります。専業か兼業でやりたいのか、家庭菜園レベルなのかなど、自身のスタイルを洗い出しましょう。その後は、目的を立て、農業知識・技術の会得や農地の確保などが必要になってきます。

JA松山市は、農業を専業にする人、兼業する人、小規模で楽しみたい人など様々な形で農業に携わる人が増えるよう、支援を進めています。専業を目指す人には、新規就農研修センターでベテラン指導員が栽培方法や農機の使い方を教えています。また、就農時にかかる農業機械へのコストを少しでも抑えてもらおうと、機械の貸し出しなどにも力を入れています。

近年は、中小規模で就農する人も多くいます。当JAでは、出荷品目ごとに生産や販売のための組織があり、生産者のレベルに合わせた講習会や栽培指導を行っています。また、それとは別に野菜の基礎知識や栽培技術を学び産直市などへの出荷を目指す「農業塾」を開講しています。農業は年齢や性別、経歴は関係ありません。始めたい人は、ぜひ営農支援課へご相談ください。



消費者の皆様からの農業や農作物についての疑問を受け付けています。daichi@ja-matsuyama.or.jp



よく見るサイトをブックマーク登録

スマホ教室No.17



まる芽ちゃん

私はいつもだいちをスマホで見るよ。

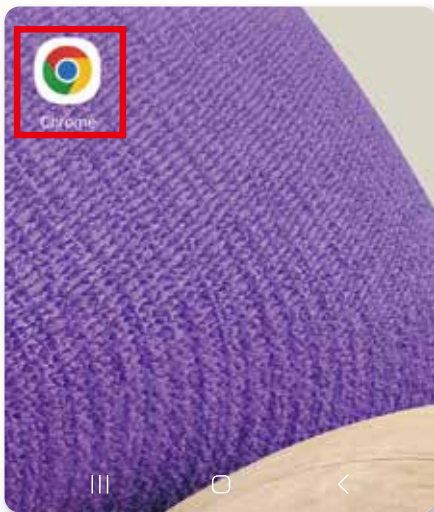


青空土男

だいちをブックマーク登録しておくとなんかすぐに開けて便利だよ！

ブックマーク登録

よく使うWEBページをブラウザに登録しておくとなんかすぐにそのページを開くことができます。



1 ホーム画面からお使いのブラウザを起動します。
※本誌では「Google Chrome」を使用



2 登録したいWEBページを開き、右上の「:」を押します。



3 「☆」マークをタップして、☆が青くなったら登録完了です。
では、次に登録したブックマークを開いてみましょう。



4 練習のため別のページに移動し、右上の「:」を押して「ブックマーク」を選択します。



5 「モバイルのブックマーク」を選択し、保存したページをタップします。
※今回は「広報誌だいち」を選択



6 登録したページを開くことができました。

検索して目的のページを探す手間が省けて楽になったね～！

※画面、操作方法は機種により異なります





悪魔のおにぎり

材料 (2個分)

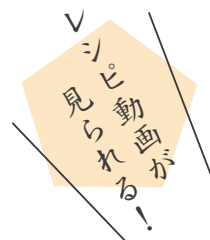
ごはん……………180g
いか天入り天かす……………大さじ3
めんつゆストレート
……………大さじ1と1/2
青のり……………小さじ1

作り方

- ①ボウルに温かいごはんを入れ、めんつゆを加えてさっくりと混ぜ合わせる。
- ②天かすと青のりを加えて全体をまんべんなく混ぜ合わせる。
- ③好みの形に握る。

POINT

暑い時期でも程よい塩味と磯の香りが食欲をそそります。作ったら早めにいただきましょう！



JA松山市 公式YouTube

家族のものがたり



(左から)和泉正輝さん、康彦さん、美奈子さん

お義父さんへ

主人が義両親の農業経営に参画して、まもなく9年になります。義父が長年、米やかんきつ農園を守り続けてくださったおかげで、今こうして私たち夫婦が家族で農業を営むことができます。ありがとうございます。

現在は、主人を中心に夫婦二人三脚で品質向上と安定した生産に努めながら、家族経営をより円滑に進めるための工夫を重ねています。

どうか今後は、ご自身の健康を第一に、時に見守りながら農業経営について引き続き御助言いただけますと幸いです。

美奈子

週5日の運動と 人のお世話が元気の秘訣!

最近の楽しみ

週に5日、13時から16時までの3時間は仲間たちとゲートボールで汗を流しています。人とのつながりを大切にして、引きこもりがちの方などに積極的に声をかけ、チームに誘って輪を広げています。練習の合間にお茶会を開いたり、誕生日会を開催してお祝いをしたりと、仲間たちと充実した時間を過ごしています。

今後の意気込み

花苗を配ったり、30kgもの漬物をいろいろな人にお裾分けしたり、町環境整備にも積極的に助力しています。最近では3人のひ孫が遊びに来た際にお世話をすることが癒しであり、家族の笑顔のためにもお米作りを継続中です。



スポーツが大好きで、クロッケーやディスコンにも打ち込んでいました!



上浮穴郡 久万高原町 日浦 幸子さん

昭和13年生まれの**87歳!**

北伊予支所 からこんにちは!



よしお
本田 美雄
 担当: 所長補佐(購買・営農相談など)

車で四国遍路
 巡礼を計画しています!

■ 仕事中、心がけていることは?

お客様や地域住民、誰にでも気持ちの良いあいさつを心がけています。

■ 休日の過ごし方

ドライブが好きで、温泉や食べログで紹介された店などに家族とよく行っています。また、両親が高齢なこともあり、親の農業の手伝いをしています。



家族でいろいろなところに遠出しています

Vol.14 動画を見ながら ヤングマンと楽しく長生き体操

今月は、お尻のストレッチ!



ゆうくん

1 二次元コード
 を読み取る



2 ケータイを立てかけて
 動画を見ながら体操



かいくん



女のちから Vol.5

久万高原町東明神地区

正岡 弘美さん(67)

メインはピーマンを10aで栽培。その他にも米やキャベツ、キュウリなどを栽培している。

猛暑に負けない工夫を 若手も育てるピーマン農家

農業に励む友人を見て就農

久万高原町東明神地区の正岡弘美さんは、今年で就農26年目を迎えるベテラン農家です。42歳で就農するまでは、子育てをしながら事務員として働いていました。近所の友人がピーマンを育てている姿をよく目にして、いたことをきっかけに、自分も農業に挑戦してみたいと思い、退職しました。現在は、経営者として夫と二人三脚でピーマンや米、キャベツなどの栽培に力を入れています。

挫折しながらも一歩ずつ

就農当初は、病害虫の被害でうまく実をつけることができず、落ち込むこともありました。友人やJA営農指導員に教わりながら、着実に知識や技術を身に付け、経験を重ねるにつれ収量を得ることができるよう



になりました。今では、形や色つやにこだわり、高品質なものを作っています。正岡さんは「就農時は、今みたいに防除指針がなかったけん、自分で考える力が一番大事やったんよ。その経験のおかげで、どんな病害虫が発生しても臨機応変に対応できとるよ」とほほ笑みます。

正岡さんは若手の育成にも取り組んでいます。近隣の若手女性農家のもとに訪れ、栽培方法だけでなく、どの資材を使えばいいのかなど、自身の経験をもとにアドバイスをしています。正岡さんは「安定して収量を得ら



れるよう、少しでも力になれば。一緒に地域農業を盛り上げていきたい」と笑顔で話します。

猛暑にも負けず、 収量アップを目指して

正岡さんは、高温対策にも力を入れていきます。正岡さんの場合は、日の出から日の入りまで日光を遮るものがないため、夏場には約12時間、作物に直射日光があたります。日焼け果や尻腐れ果が発生しないように、今年から遮光ネットを設置しました。光を約50パーセントカットでき、作物への被害軽減が期待できます。正岡さんは「猛暑の中でも、収量をアップできるようにいろいろ工夫したい。1本当たり、12kg収穫できようになるのが今の目標」と力を込めます。

みんなで俳句

愛媛若葉主宰
— 高岡 周子 選 —

特選

暑さ急蟬の脱皮の間に合はず

森俊一

猛暑がつづき蟬が鳴かないという話をあちこちで聞く。その蟬もあまりの暑さで脱皮が間に合わないという哀れな様子。この先気候はどうなるという不安も感じる。

秀句

飛び起きて田んぼ見に行く梅雨の雨

有光久計

通せんぼして虎杖の茂りをり

神谷博

四貼せつかちらしきもの選び

渡部克彦

手習ひのペン字の歪み梅雨に入る

岸明美

親行きてたちまち無口の燕の子

久米隆

入選

庭先に燕二羽来てあはただし

権藤美江子

春光にベネチアングラスの影紅く

山本弥生

しまなみのハーレー隊列風光る

山本ゆかり

豊作の新じやがいものころころと

武智としや

ぶりぶりの尻見せ枇杷の食べごろに

平良晴美

鳳仙花勉強しると父の声

田内公雄

美術部のデッサン今日も薔薇囲み

五十崎洋一

音ひびき水面の揺るる揚花火

窪田孝子

水滴の伝ふジョッキの涼しかり

かつたろー

夏野菜朝のスープに重宝す

森雅子

虹が消え人待つ顔に戻りけり

山崎勝久

土を買ふだいち熟読梅雨に入る

西野猛志

初物の胡瓜と夫に感謝して

松本美絵子

揚花火呆けし母の指の先

関根ちよみ

菜畑を気ままに舞へる蝶の群

森陽一

晴天のプール開きにはしゃぐ子ら

的場てるみ

生業の田植糸を無事に終へにけり

芳野志郎

紫陽花の色を数へるモノレール

富永みずす

水無月の炬燵朝晩使ひけり

堀部義嗣

ちよろちよると走る蜥蜴の尾の青く

坂井傑

田植機の音も静かに田植終へ

石井京子

藍染めの文字白抜き夏暖簾

兼井孝雄

堰板の朽ちたるままの青田風

忽那十歌子

車椅子寄せて見上げる凌霄花

工藤まゆみ

捕虫網振り回す子の笑ひ顔

永井登志道

早苗田を見廻る女の薄化粧

小中風連

甚平着て心身ともに軽くなり

木幡忠文

空色の絵の具継ぎ足し梅雨に入る

小宮宙

夕立に歩きスマホの走り出す

小田慶喜

風鈴の音色楽しむ幹に寄り

小田和子

一歩一歩

原句 最初はグーあいに纏れいつも勝つ

添削例 汗握るじやんけんいつも勝ちにけり

原句 青は藍に継ぐ時過ごす夕焼かな

添削例 海原に藍のひろがる大夕焼

原句 蝶の群気ままに舞ってる畠の中

添削例 菜畑を気ままに舞へる蝶の群

※応募いただいた俳句は、添削や削除をする場合があります。ご了承ください。
※楷書では「きりり」記入ください。

各支所・出張所に「俳句ポスト」を設置しています。
ハガキの場合はふれあい部まで。締め日は毎月10日

野菜のふしぎクイズ

Q

トマトを加熱調理すると、吸収率が上がる栄養素は？

- ① ビタミンC
- ② カリウム
- ③ リコピン



ヒント

トマトの赤い色素成分で、日焼けによる肌の赤みや色素沈着の予防効果がある成分です。

7月号の答え「③」



野菜のふしぎクイズに答えて

プレゼント&アンケート

応募者の中から5人に表紙と同じ農作物をプレゼント

今月は
トマト



締切 8月31日(日) 消印有効

※応募は一人1枚限り有効

7月号の応募総数 116通
ありがとうございました。

応募方法

●Eメールでのご応募

daichi@ja-matsuyama.or.jp

●ハガキでのご応募 ※①~③全て記入



〒790-0003	松山市三番町 八三三五一
J A 松山市 ふれあい部	
①クイズの答え	
②本誌の意見・身近な話題・俳句・その他何でも	
③氏名・年齢・住所・電話番号	

※写真はイメージです。生育状況などにより、農産物が準備できない場合は、(株)松山生協の商品券をお送りします。ご了承ください。
※当選者発表は、プレゼントの発送をもってかえさせていただきます。

【個人情報の取り扱いについて】

応募の際に、ご記入いただいた個人情報は、プレゼントの発送のためだけに使います。本人の同意を得ずに第三者に開示することはありません。

information

理事会だより

2025年7月25日に全議案が承認されました。

- 1、経営改革特別委員会の設置について
- 2、ディスクロージャー誌の発行について
- 3、2024年度決算監事監査回答について
- 4、(株)伊予連合農協青果役員候補について
- 5、固定資産の取得について
- 6、減資について
- 7、子会社の当座貸越契約の期間延長について
- 8、子会社の2024年度決算監査回答について



優秀な成績で受賞した 職員をご紹介!!



優良JA職員



JA共済優績JA(長期基盤部門)

愛媛県信連・全共連愛媛県本部・JA全農えひめは6月末令和6年度に優秀な成績を残したJA職員に対し表彰状を授与しました。
当JAからは10人の職員が選ばれましたので、次号にわたってご紹介します!

がんばっとるよ！

トマト部会

就農1年目

光田 哲司さん・恵子さん



久万高原トマトは、季節によって味が異なります。夏には冷涼な気候を活かしたみずみずしいトマトを生産しており、秋には水やりを控えることで味の濃いトマトに仕上がります。

今年度からは、高温に強い「桃太郎みなみ」への切り替えも進めており、産地全体で高品質なものの栽培に取り組んでいます。

品 種：桃太郎セレクト・桃太郎サニー・桃太郎みなみ他
栽培地域：久万高原町
部 会 員：83人
栽培面積：13.8ha
収穫時期：6月末～11月下旬
出 荷 先：四国市場・京阪神市場

このQRコードを
読み取ると、動画で
視聴できるよ！



松山市から1ターンでトマト農家になりました。ぜひ、久万高原の夏秋トマトを食べてください！



発行／松山市農業協同組合
編集／ふれあい部広報課
〒790-0003 愛媛県松山市三番町八丁目325番1
☎089-946-1611(代) FAX 089-908-7530
E-mail daichi@ja-matsuyama.or.jp
JA松山市ホームページ <http://www.ja-matsuyama.or.jp/>
印刷／株式会社ハラプレックス

