

だいち

3月号
2025

特集
地域とともに農業を将来へつなげる
組織づくりと人材育成を



ホワイトデーに
イチゴあめ、
も〜らった♡

耕そう、大地と地域の未来。

JA 松山市



JAをもっと
身近に



04 特集

地域とともに農業を将来へつなげる 組織づくりと人材育成を

10 ぎゅっとNews

- ・県1JA構想案について意見交換
- ・振り込め詐欺防げ！注意喚起看板を設置

14 4月やさいの時間

19 スマホ教室

20 カリスマ指導員のたのし〜農！
野菜の水やりとpF値

21 おむすびころりん ちくわの天むす

22 I♡農 気候変動にも負けないレタス農家

24 家族のものがたり

25 うちら元気なオーバ―80！
消費者の素朴なギモンにお答えします！

26 みんなで俳句・野菜のふしぎクイズ

27 まるめスタグラム・編集好記 ふたりごと
支所職員紹介・インフォメーション

28 がんばっとるよ！ 苺部会



保存方法は？

キッチンペーパーを敷いた容器に、ヘタを下にして、重ならないように並べます。上にもキッチンペーパーをのせてふたをし、冷蔵庫で保管します。

おいしくてほっぺが落ちる♡

旬

JA松山市管内の出荷時期は、11月から5月です。JA松山市の主な品種は「紅ほっぺ」です。

豆知識

紅ほっぺは「章姫(あきひめ)」×「さちのか」をかけ合わせて2002年に誕生した品種です。甘味が強く酸味もやや強めで、イチゴ本来の甘酸っぱさを堪能できます。

選び方は？

ヘタがピンとしていて、表面はツヤがあり、赤みがきれいなものが新鮮です。

イチゴ(紅ほっぺ)の研究室



いただきます!

いちごのババロア

作り方



- ①いちごはヘタを取って洗い、キッチンペーパーで水気をふき取る。
- ②耐熱容器に水を入れ、ゼラチンをふり入れて膨潤させる。レンジで加熱し、溶かす。(600~700wで約20秒程度)
- ③ミキサーに①、ヨーグルト、はちみつ、砂糖、レモン汁を入れて、なめらかになるまで攪拌する。
- ④③に②を入れて、再度しっかり攪拌し、容器に入れて冷蔵庫で冷やし固める。
- ⑤固まったら、スライスしたいちご、マシュマロ、ミントの葉を飾る。

材料(180ml入り容器約10個分) エネルギー 126kcal/個

いちご …………… 530g	水 …………… 150ml
ヨーグルト(プレーン)… 530g	【飾り用】
はちみつ …………… 160g	いちご …………… 少々
砂糖 …………… 50g	ミントの葉 …………… 10枚
レモン汁 …………… 大さじ1	マシュマロ …………… 少々
ゼラチン …………… 25g	



ヨーグルト、はちみつ、砂糖、レモン汁はボウルに入れておき、いちごと攪拌する前に混ぜ合わせておきましょう。



後藤 昌栄さん
JA愛媛厚生連 管理栄養士

表紙の子ども

生き物大好き仲良し姉妹

中須賀^{みづき}美槻ちゃん(8)と真緒^{まを}ちゃん(5)は、生き物が大好きな仲良し姉妹! 家ではウーパールーパーを育てています。

体育と算数が得意な美槻ちゃんは、生き物の中でも特にカエルが好きです。大きくなったらカエル博士になって新種を発見したいです。

真緒ちゃんは粘土遊びをするのがマイブームです。4月から幼稚園でクッキングの習い事を始めるので、おいしいホットケーキを作るのが今から楽しみです♪

みづき
美槻見

まを



春にはたくさんのオタマジャクシを育てるよー!



特集

2025年度 「挑戦と変革の年」

地域とともに農業を将来へつなげる

組織づくりと人材育成を

経営基本方針

I. 経済の見通し

1. 一般情勢

国内経済は円安によるインバウンド需要や人手不足、物価高を背景とした賃上げによる景気回復が期待されるものの、長期化するウクライナ紛争や中東情勢、第2次トランプ政権による政策運営など、海外要因を中心に景気の先行き不透明感が増しています。

昨年は、日銀による3月のマイナス金利解除、7月の追加利上げにより金利のある世界へと大きく動きました。今年1月の利上げに続き、更なる利上げの可能性も含め持続的な賃金上昇により、「消費の拡大↓物価上昇↓賃金上昇」といった賃金と物価の好循環が実現できるかが課題となります。

2. 農業をめぐる情勢

異常気象や頻発する自然災害に加え、原材料の輸入依存度が高い肥料、燃料、飼料等の価格の高止まりが農業経営に大きな影響を及ぼしています。持続可能な農業生産を実現するためにはコスト増加分が販売価格へ反映される必要があります。政府は昨年、我が国の農業をめぐる情勢変化をふまえ、食料・農業・農村基本法を改正し、本年から初動5年間で「農業構造転換集中対策期間」と位置づけました。小規模・家族経営を含む多様な担い手が将来展望をもって営農継続できる「適正な価格形成」等の基本政策が実施されることを強く望むところです。

II. JAの進路と方針

「地域社会と共生し、信頼と負託にこたえるJA松山市」の経営理念のもと、組合員・地域住民の皆様の声をしっかりと聞きながら、役職員

一丸となって当JAの個性を生かした自己改革に取り組んでいきます。農業は生命維持産業であり国家の礎であること、JAは人と人とのつながりを基にしていることを念頭に置き、現状に問題意識を持ち変革していく人材の育成と地域と共に農業を守り将来へ繋げる組織づくりを進め、10年20年先も皆様から必要とされるJAを目指し事業活動を展開します。

1. 地域とのつながり強化

イベントの実施や地域コミュニティ活動等を強化し、組合員や地域住民、消費者との交流を図り、地域社会の発展と活性化に努めます。

2. 地域と共に農業を守る

地域の農業所得確保のため、女性農業者を含む多様な農業者への作業や経営支援、情報提供を充実させます。

3. 「トライアンドエラー」の精神で邁進する職場風土づくり

個々の能力や個性を十分に発揮し新たな事に挑戦する組織づくりと、職場に前向きなエネルギーをもたらす人材の育成に取り組みます。

部門別運営方針

監査室

監事会・会計監査人・統括部署と連携を図り、充実した監査を実施します。

監査課

1. 被監査所場での固有リスクや残存リスクを評価し、効果的な監査を実施します。

企画管理部

自己改革の実践により経営基盤を強化し、将来にわたって地域に貢献できる組織づくりに努めます。

リスク管理課

1. 防災・防犯を含めた経営リスクを把握し、コンプライアンス態勢の充実・強化を図るとともに、内部管理態勢を強化します。

企画管理課

1. 環境の変化に対応するために、店舗運営体制を再構築し経営基盤の確立に努

めます。

2. 支所別・部門別の損益状況を踏まえ、持続可能な収益性と健全性を確保できる組織づくりを行います。

人事課

1. 主体的に考え行動する職員を育成し、ボトムアップ型の組織づくりを目指します。

2. 労務管理のクラウド化を進め、人事労務態勢の適正化と効率化を図ります。

総務部

安定した収益を確保するため、引き続き経営資源の有効活用と効率運用に努めます。

庶務課

1. 費用対効果を基本とし、事業の必要性・効率性に応じた諸費用を適正に支出します。

2. 各部門と連携して組合員の加入を促進するとともに、組合員資格を適切に管理します。

財務課

1. 経理事務を再整備し、事務の効率化とリスク軽減を図ります。

資金運用課

1. 世界経済や中央銀行の金融政策を注視し、安定した余裕金運用に努めます。

ふれあい部

組合員に限らず地域住民や若年層など対象者に応じた多様な広報媒体を使い分け、JAや農業についての理解を醸成します。

ふれあい課

1. 女性部と青壮年部が連携し、国消国産の浸透に取り組みます。

2. 不動産売買の仲介を強化します。

広報課

1. JAの存在意義や食と農を支える役割を、SNSを活用して子育て世代や若年層に広く発信します。

2. JA松山市を幅広い層に周知してもら

えるようトップ広報やプレスリリースに力を入れるとともに、防犯・防災の取り組みについても積極的に発信します。



審査管理部

信用事業における事務管理体制の充実と債権の適正管理のため、継続的な指導と支援を行います。

審査課

1. 厳正な貸出審査や資産査定の検証により顧客の財務状況について把握し、適正な債権保全・管理を行います。

管理課

1. 貸出システム導入に伴う情報共有と事務手続きを徹底し、債権管理に努めます。

金融指導課

1. 新たなシステムの導入に対応し、基本を遵守した手続きや業務が行えるよう

巡回、指導します。

金融部

多様化するニーズに対応した金融サービスの提供を通じ、地域に必要とされる金融機関を目指します。

貯金課

1. 多様化する顧客のニーズに対応すべく相談業務を強化し、顧客満足度の向上に努めます。

2. 営業店システム導入により、事務にかかる利便性向上・効率化・堅確化を図ります。

金融支援課

1. 信用担当者への研修や資格取得、営業支援を通じ相談・提案機能を強化し、顧客基盤の拡大を図ります。

2. 相続相談ソリューションの実践により高齢者のニーズに応え、次世代層との取引を強化します。

貸付課

1. インターネットを活用したローン受付や貸出システムの運用により、迅速な顧客対応を行います。

2. ローン相談会の開催による相談・提案機能を強化し、新規顧客を獲得します。

農業金融課

1. 営農・経済部門との連携を強化し、農業者の資金ニーズをとらえ地域農業の発展に貢献します。



共済部

組合員・利用者とのふれあいを大切にした親近感のあるJA共済を目指します。

普及課

1. 組合員・利用者対応を第一義とした3Q活動を実践します。

2. エリアシェアNo.1を目指し組合員・利用者を選ばれるJA共済の普及活動

に努めます。

保全課

1. 非対面手続きのニーズに応えるため、『Webマイページ』の登録拡大に取り組みます。

2. ペーパーレス手続きによる事務簡素化を徹底し、迅速な共済金支払いに努めます。

営農販売部

多様な農業者の所得確保に向けた営農支援事業の構築と、温暖化など気象変化に適応した生産技術の取り組みを強化し、生産基盤の確立に努めます。

営農支援課

1. 農作業支援の強化により労力軽減や耕作放棄地の解消に取り組み、農業生産の拡大を目指します。



2. 通信ネットワークを活用することで営農情報発信の迅速化と高度化を進め、農業者の所得向上につなげます。

指導課

1. 水稻高温耐性品種『にじのきらめき』の2026年からの本格導入に向け、栽培技術の確立と農家への啓蒙を行います。

2. 生産資材の活用や品種、栽培方法の改善により、猛暑下での生産量の確保や品質の維持を図ります。

販売課

1. 市場情勢や物流問題を踏まえ、規格の簡素化や安定供給できる販路を選択し、有利販売につなげます。

2. 生産基盤が縮小する中、運営コストの削減や物流効率化に向け、集荷場の集約・再編を検討します。

育苗課

1. 気象変化に左右されない良質な苗づくりと安定供給できる育苗態勢を構築します。



資材部

予約購買の更なる強化と安定供給で、組合員の利用率向上に取り組みます。

資材課

1. 農薬の大型規格や低コストの生産資材などの提案を積極的に行い、農家の生産コスト低減につなげます。

2. 在庫管理を徹底し、取扱商品の安定供給に努めます。

久万経済センター

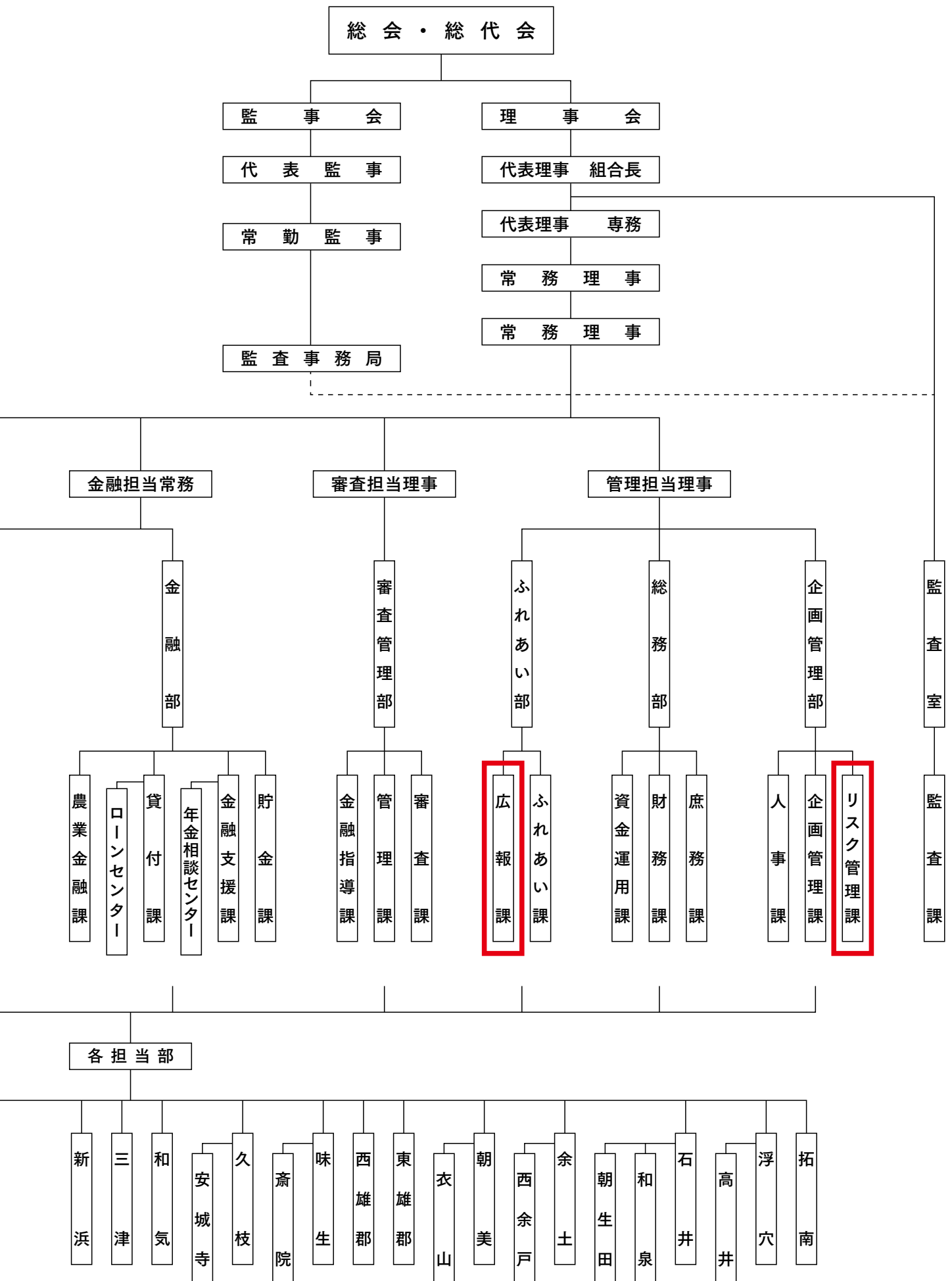
1. 営農指導・販売部門と連携し、地域農業の拠点として機能強化を図ります。

2. 地域に根ざした葬儀を提供するため、新設の事務所を活用し事前相談やアフターフォローを強化します。

石油課

1. フルサービスの利点を生かし、利用者が満足できる店舗づくりを行います。

2. 拠点の統廃合を進め石油事業の収支改善に取り組みます。

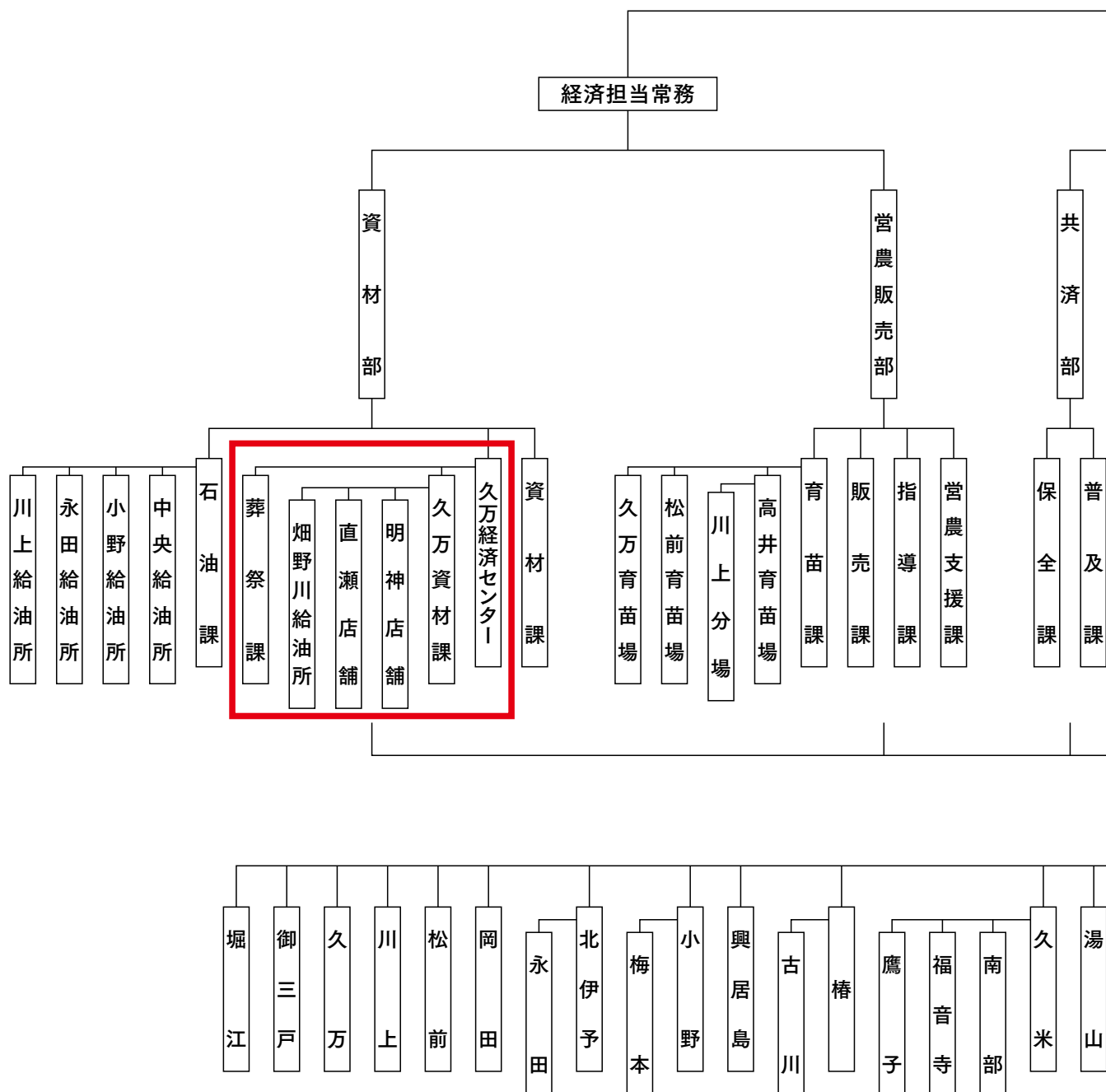


3つの部において機構図の変更がありましたので下記をご覧ください。

企画管理部……「リスク管理課」を新設し「コンプライアンス対策課」を統合する。

ふれあい部……「ふれあい課」に「不動産課」を統合し、広報活動を強化するため「広報課」を新設する。
「葬祭課」は「久万経済センター」に移管する。

資材部……「資材課」から「久万経済センター」を独立させる。
「久万経済センター」内に「久万資材課」を新設し、「久万支所」管轄にあった店舗・給油所も管理する。



01 女性部・青壮年部 県1JA構想案について意見交換

JA松山市は県1JA構想案の流れを青壮年部と女性部に説明しようと2月中旬、本所で役員と各支部長の意見交換会を実施した。

阿部和孝組合長と岡田明夫専務が出席し、県1JA構想案について説明。支部長からは「いきなり県1JA構想は拙速すぎる」「組織が弱体化、サービスが低下する」などの意見や、「大規模合併にメリットはあるのか」「なぜこのような構想に至ったか」など質問があり、役員がそれぞれ回答した。

阿部組合長は「当JA独自の成長戦略を立て、自己改革を進めている途中である。組合員組織の思いを重く受け止めたい」と話した。



県1JA構想案について説明する役員ら



◀青壮年部・女性部から多くの意見が出ました



02 JA松山市×JA土佐くろしお 役職員が現地を視察！

JA松山市の役員ら6人は2月初旬、防災に力を入れているJA土佐くろしおを訪れ、視察と意見交換会を実施した。当JAでは昨年の設立60周年を機に、防犯・防災対策などに力を入れており、今後の取り組みにつなげる。

JA土佐くろしおは南海トラフ地震を想定した防災対策に注力しており、本所を2015年に津波の被害を受けない海拔18mの位置に避難所として建て替えた。当JA役員らは災害に備え、200～300人の3日分の飲食料・生活用品などを備蓄している倉庫や自家発電装置を見学した。また、JA土佐くろしおが全国一の販売高を誇るミョウガや古くから栽培が盛んなキュウリの集荷場、ほ場を視察した。



防災備品が豊富に備えられていました



◀箱詰めを見学しました



意見交換会の様子▶



今後の取り組みの参考になるいい機会になったね



03 白葱部会 白ネギ出荷続く

J A松山市管内で、白ネギの出荷が続いており、4月までに地元や京阪神市場に昨年の8割に当たるおよそ46.2tの出荷を見込む。

今年産は、夏の猛暑や少雨の影響で生育が一時止まるなど、例年より収穫が遅れた。太さにばらつきがあるものの、当J A白葱部会の基準をクリアした高品質な白ネギを出荷中だ。

部会が栽培する「夏の宝山」は比較的暑さに強い品種だが、当J Aでは近年の猛暑による出荷量の減少を踏まえ、新しい品種の選定や栽培指針の見直しを検討していく。



白ネギを収穫する松前町の八東直哉さん



◀姉の理恵さんが太さを測って袋詰め

吾輩はねぎである! ▶



オススメは
かき揚げや
焼きネギ



04 小野 支所まつり30周年! 多くの来場者でにぎわう

J A松山市小野支所は2月初旬、支所まつりを開催し、多くの来場者でにぎわった。地域住民と交流し、J Aや農業への理解を深めてもらおうと毎年開いており、今年で30回目を迎えた。

イベントでは、農産物の品評会やくじ付餅まき、うどん・いなりずしの販売などの催しを実施した。品評会では、小野地区の農家が栽培したサトイモやジャガイモ、ブロッコリーなどを展示。特に高品質なものを栽培した生産者が表彰を受けた。また、当J Aが導入を進めている水稻品種「にじのきらめき」の展示コーナーも設置し、地域住民や生産者に理解や関心を促した。



多くの人が訪れた餅まき



◀初めて設置した「にじのきらめき」の展示コーナー



今年で30回目!
これからも地域住民との
関わりを大切にするよ!



05 営農 ナスの片付け作業支援を開始!

JA松山市は耕作放棄地の除草作業の請負のために購入した農機を活用して、茄子部会員を対象とした収穫後の株の片付け作業の受託に乗り出した。

JA職員が、草刈りができる農機の「フレールモア」を使い、収穫を終えたナスの株を立ち木のまま粉碎。処理後は硬い茎や枝がチップ状になるため、株を抜いたり、茎や枝を処分するための労力が大幅に削減できる。部会員は、事前に支柱や誘引紐、マルチを片付けるだけでよい。

岡田明夫専務は「高齢の生産者が栽培を続けられるだけでなく、茄子部会員が増えることを期待する」と話す。



「フレールモア」を使い枯れ木を粉碎するJA職員



◀作業後のほ場



ナスの生産者
増加に向けて
支援していくよ~!



06 JA 相続セミナーで対策学ぶ

JA松山市は2月初旬、相続対策に役立ててもらおうと、組合員を対象に相続セミナーを本所で開催した。夫婦や親子など約100人が参加し、円満な遺産分割や相続税の軽減のために、遺産を残す側が準備しておくことを学んだ。

同日は「わかりやすい!相続は他人事じゃないんです」と題したセミナーで、税理士の新延誠氏が資産承継の失敗事例などを紹介。受講者は、名義預金にならない贈与の方法を学ぶほか、円満な遺産分割のためには公正証書遺言が有効であることや、自身の相続税を計算し納税資金を用意しておくことの大切さを確認した。



真剣に講義を聞く参加者ら



◀相続は身近なことであることを分かりやすく説明する講師



残す側が行動しておくことが大事なんだ!



07 JA 振り込め詐欺防げ！注意喚起看板を設置

JA松山市は振り込め詐欺に対する地域住民への注意喚起として、本所立体駐車場に啓発用の特大看板を設置した。通行人からも見やすいよう県道沿いに掲示。昨年新しくなったJR松山駅からも見ることができる。市内に訪れた人たちにも、一目で身近に詐欺被害の恐れがあることを認識してもらう。

看板には「『お金急ぐ』『キャッシュカード』の話。それ詐欺です」と掲示。多発している詐欺被害を防ぐだけでなく、防犯意識の向上を図る。また、万一詐欺被害に遭いそうになっている人に向け、「落ち着いてまず相談を！JA松山市」の看板も設置した。



新しく設置された注意喚起看板



◀看板のほかにも、ポスターや渉外担当者の名刺裏面にも掲載しています



地域全体の詐欺被害を未然に防止するよ！



08 営農 ソラマメに寒害発生！収量確保に向け管理を徹底

JA松山市管内で生産しているソラマメに、寒波による被害が出ている。低温や霜の影響で茎と葉が枯れ込んだり、生育遅れも懸念される。当JAは、被害を受けたところから病気がひろがらないよう管理の徹底を呼びかけている。

げんいちろう
蚕豆部会の岡田巖一郎さんのほ場では116株中、27株の約2割に被害が発生した。最も被害を受けている株では、茎5本のうち2本で成長点が枯れてしまっている。岡田さんは「殺菌剤や液肥などで、残った茎が病気にならないようにし、収量を確保していきたい」と話す。



寒害に遭ったソラマメの茎



◀当JA管内では露地栽培が主流です



無事に収穫を迎えられますように！



4月

やさいの時間



・2025年夏にかけては、太平洋高気圧が強まりやすく、梅雨明けが早めで猛暑となり秋は残暑が厳しい見込みです。キュウリやトマト、ナス、ピーマンなどの夏野菜で生育に適した気温が25℃程度ですが、近年では猛暑でこの生育適温を上回る気温で推移し、雨が降ると大雨・豪雨で災害が発生しています。不安定な自然環境の中での影響を最低限に抑えるためには、早期からの土づくりや施肥、畝立て、マルチングなどのほ場準備が重要な作業となります。

・施肥した後に深耕します。施肥と畝立ては遅くとも定植の1週間前には行い、畝はかまぼこ型で大雨でも水が冠水しないようになるべく高くしましょう。畝ができれば直ちに黒マルチを張り、地温確保できるようにしましょう。定植

定植時のポイント
※4月定植苗は、2週間程度はビニール等で風よけや覆いを

する3日前には植穴を掘りたつぷり水をやっておき、植付けは暖かい日を選んで行い、苗にも灌水しておきます。

・植穴にアブラムシ等を予防するための粒剤（アルバリン粒剤など）を施用し、よく混ぜ、植え付けます。深植えは避け、根鉢が盛り上がるように浅く植えましょう。植付けた後は鉢の土とほ場の土が密着するように灌水します。

・真夏の炎天下では、大玉トマトやスイカ、メロン等は育つた時に直射日光に当てすぎると日焼けや、うだつて食味が落ちてしまいます。遮光ネットなどを切り分け、果実にかいたり、袋かけしたりすると効果があります。

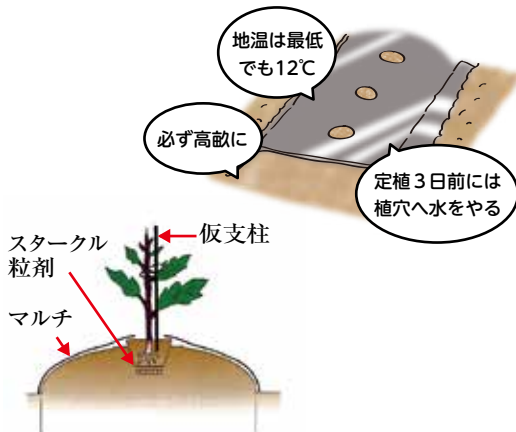


A 早めにはほ場の準備を万全にすることが重要です！

Q 夏野菜の植付けで大切なことは？

※今年、気温が高いためアブラムシの発生が早く、ウイルス病の原因になるので注意が必要です。

※夏の灌水は、日中暑い時間帯は人間にも作物にもよくないのでやめて、朝か夕方の涼しい時間帯に行いましょう。ホースの出だしやジョウロ、バケツの残り水は熱湯になっているので注意が必要です。



お天気カレンダー

コブシかハクモクレンか

気象予報士 檜山 靖洋

コブシは桜と同じように春を象徴する花です。コブシの花言葉は、「歓迎」「友情」などで、卒業、入学シーズンにぴったりですね。

コブシに似た花で、だいたい同じ時期に咲き出すのがハクモクレンです。ハクモクレンの方が大きめで、花びらは全て開き切らないのも特徴です。コブシは横を向いて咲くものもあり、花びらは全て開きます。

街が桜色に染まる前、春本番の序章として、白い花があちらこちらに咲き出します。



四国地方の3ヶ月予報

- 3月 気温：高い 降水量：少ないまたは平年並
天気は数日の周期で変わりますが、平年に比べ晴れの日が多いでしょう。降水量は、平年並または少ない確率ともに40%です。
- 4月 気温：高い 降水量：少ないまたは平年並
天気は数日の周期で変わりますが、平年に比べ晴れの日が多いでしょう。降水量は、平年並または少ない確率ともに40%です。
- 5月 気温：平年並または高い 降水量：平年並
天気は数日の周期で変わり、平年と同様に晴れの日が多いでしょう。気温は、平年並または高い確率ともに40%です。



お問い合わせ
営農販売部 089-968-1218(代)

Vol.9 動画を見ながら
ヤングマンと楽しく長生き体操

1 二次元コードを読み取る  YouTube 

2 ケータイを立てかけて動画を見ながら体操

ゆーくん  かいくん 

今日は、呼吸筋のストレッチ!

 ヤングマン体操 

原産地を意識して栽培しよう!



キュウリ

インド西北部が原産で、生育適温は18〜25℃。温度の変化には敏感な作物です。根は地表近くに広く張り、乾燥には弱いです。



栽培のポイント

・ほ場の準備が大切

日当たり良く、風通しの良いところを選びます。30cm以上の深さに耕し、土の中へ空気を入れることが生育の良否につながります。

・良い苗をえらぶ

本葉3〜4枚の苗が理想です。ウリ類は若苗定植が基本。

・畝づくり

畝幅1.3〜1.5mで60cm間隔の1条植えか、2.4〜3.0mで60cm間隔の2条植えにします。キュウリ

の根は、浅く広く張る性質があるので、畦幅が広いほうが生育は安定します。



トマト

原産地は南米のアンデス高原で、生育適温は昼間25℃、夜間16℃前後です。高温多湿である日本の夏は苦手です。乾燥には強いですが、果実が太るときに水分が不足すると肥大が著しく抑制されます。



栽培のポイント

・良い苗をえらぶ

がっちりした、定植適期の苗を選びましょう。一段果房の最初の花が、蕾〜開花した苗が理想です。

・適切な施肥や水管理

基肥を多量に入れると、変形果や着果不良の原因になります。基肥は少なめに、三段目の花が咲いたころから追肥を始め、途中で肥料が切れないように少しずつ追肥を施し、樹勢を保ちます。またトマトは乾燥に強く、土の水分が多いと樹勢が強くなりすぎるので、植付直

後の水やりの後は極力水をやらないようにしましょう。

・畝づくり

畝幅1m〜1.2mで高畝をつくり、50cm間隔の1条植えにします。

・植付け

果実が直接日光に当たると裂果しやすくなるので、1条植えの場合は花房を北側に向けて植え付けましょう。

・トマトトーンによるホルモン処理

1段目の花房の花が3花開花したら、トマトトーン50倍を花房全体に噴霧して確実に着果させましょう。この作業をやらないと1段目の実はまず太りません。

トマトの花房は同じ方向にくので苗を植付ける際には通路側に花房が向くよう苗の向きをそろえると作業が楽になります。



ピーマン

中南米の熱帯地方が原産で、生育適温は22〜30℃で15℃以下ではほとんど生育しません。根の張り方が狭く、浅い





お問い合わせ
営農販売部 089-968-1218(代)

ので乾燥には弱いです。

栽培のポイント

連作すると土壤病害が出やすく収量が少なくなるので、4〜5年空けるようにします。耕土の深い排水良好で日当たりの良い場所が適します。

・良い苗をえらぶ

本葉9枚程度で、葉が厚く節間の短くずんぐりした苗を選びます。

・畝づくり

畝幅1.2〜1.5mで高畝をつくり、50cm間隔の1条植えにします。ピーマンの根は浅根で水分の変化に弱いので、畝幅が広く高い畝づくりをしましょう。



原産地はインドで、生育適温は22〜30℃、10℃以下では生育が停止します。高温多湿の気候を好みます。根は深く張りますが停滞水には弱いので、排水の良い所が適します。排水が悪い所では、思いつきり高畝にし



しょう。

栽培のポイント

・ほ場の準備

通気性、排水性が良く、よく肥えた土壌が適しています。また、日当たりの良い場所を選びましょう。

・苗の選択

一番花の確認でぎる軸の太い苗を選びます。トマト・ジャガイモなどのナス科との連作を避けましょう。

・畝づくり・植え付け

畝幅1.5〜1.8mで高畝にし、株間50〜60cmの1条植えにします。定植後は十分に水をやり、仮支柱を立てて茎を固定しましょう。

・トマトトーンによるホルモン処理

1段目の花が開花したら、トマトトーン50倍を花に噴霧して確実に着果させましょう。

・適切な水管理と施肥

ナスの根は、乾燥や多湿にも比較的強いですが、水分の変化が大きいと株が弱って実の太りが悪くなります。実がどんどん穫れだし水をやり始めたら続けて行い、土の水分を一定に保つことが大切です。また定期的に

追肥をして樹勢を保ちましょう。



原産地はメキシコから南米北部で、生育適温は22〜30℃です。発芽適温は32〜36度と生育適温に比べ相当高いです。地温が低いと発芽が著しく遅れ、発芽勢も悪くなる。高温と十分な日光を好む作物です。

栽培のポイント

スイートコーンは、風で花粉が運ばれ受粉するので、1列ではなく2列以上で栽培します。短期間に肥料を吸収するので、多めに施肥します。粒の肥大を良くするため、出穂期から収穫まで土壌を乾燥させないようにしましょう。

・品種：ゴールドラッシュ・カ

クテルコーン、など

・種まき

発芽適温は25℃〜30℃と高いため、気温の低い時期はマルチを張って地温を高めることで発芽が安定します。

1条植え

畝幅	60cm
株間	30cm

2条植え

畝幅	100cm
株間	30cm

1カ所に3〜4粒播き、本葉3〜4枚の時に最も生育のよい1本を残して、そのほかの株を根元からハサミで切り取ります。残す苗の根を痛めません。



原産地は中国東北部で、縄文時代には日本でも栽培されていたようです。生育適温は25〜28℃です。高温には耐えるが、低温に弱いです。開花期から莢が肥大する時期に水分が不足すると不稔や実入りが悪くなります。

品種：サツポロミドリ・湯あがり娘、など

栽培のポイント

窒素肥料を控えて、日当たりの良い場所を選びます。開花期以降は、莢の生育を良くするため、やや多めの灌水で土を乾かさなことが重要です。

JAの苗でおいしい夏野菜を作ろう!



2025年度春植え野菜苗

種類	品種	接木・実生	
早生茄子	筑陽	接木	極早生の豊産種。秀品率も高い。
晩生茄子	庄屋大長	接木	大長茄子としては早生で多収。高温期でも夏ボケ果になりにくい。果肉がやわらかく、種が極めて少ない。
キュウリ	夏すずみ	接木	歯切れがよい食味で品質良好。うどんこ病やべと病に強く栽培しやすい。
大玉トマト	強力米寿	接木	作りやすい豊産種。耐暑性が強く、秀品率が高い。果重は240g。
	ホーム桃太郎		桃太郎系の中では栽培しやすい。着果も良く、おいしい。
中玉トマト	(PVP) フルティカ	接木	糖度が高く、裂果が少ない。果重は40～50g。
ミニトマト	千果	接木	糖度が高く、おいしい。緻密な肉質で果実の揃いが良い。栽培しやすい。
	(PVP) オレンジ千果		きれいなオレンジ色でつやがあり、通常の赤色品種と比べてカロテンの含有量が約3倍多い。糖度が高く、トマトの臭みが少ない。
	ピンキー		皮が極めて薄く、口の中に残らない。やわらかな食感。つやのあるピンク色。
	アイコ		肉厚でゼリーが少ない。酸味は控えめで高糖度のプラム型ミニトマト。
	イエローアイコ		肉厚でゼリーが少ない。酸味は控えめで高糖度のプラム型ミニトマトの黄色種。
プリンスメロン	プリンス	接木	マクワウリとメロンの一世代交配種。果重は500g前後で、皮はすべすべしている。甘みが強く作りやすい。
大玉スイカ	縞王	接木	秀品率が高い抜群の品種。7～10kgの大果で、糖度は12度前後で安定している。
小玉スイカ	紅しずく	接木	果重は2kg前後で細い縞が入る。果肉は紅桃色で繊維は少なく、さわやかな甘みがある。
カボチャ	えびす	実生	西洋カボチャの代表品種。作りやすく、豊作型でおいしい。
	九重栗		栗の形をしたカボチャ。抜群においしい傑作品種。果重は1.8～2kg。果皮は濃緑。果肉は黄色味が非常に濃く、コントラストに優れる。
ピーマン	京波	実生	果色が濃緑でつやがあり、秀品率が高い。草勢が比較的強く分枝が多いため、すこぶる豊産。
	とんがりパワー		果長15cm、果径4cm、果重70gの大果種。果肉は3～4mmと厚く、種が果梗部にまとまっているので種が少なく食べやすい。パプリカと交配しているため、甘みと歯ごたえがあり、ピーマン特有の苦味や臭さがほとんどない。
シシトウ	葵シシトウ	実生	耐病性に優れ作りやすい。果実は光沢のある濃緑色で、長さ7cmの円筒形。秀品率が高い。
カラシ	鷹の爪	実生	辛味が強く、作りやすい早生豊産種。
甘長とうがらし	甘とう美人	実生	辛味はほとんどなく、風味や食味が良い。収穫期が長く、手軽に栽培できる。
カラーピーマン	フルーピーイエロー(黄色)	実生	果形はやや長めのベル型。完熟果はビタミンCやルテインを豊富に含む。糖度は6～7度で、果肉が厚く食味が良い。熟期は極早生で、初期の収量が多い。開花後60日前後で完熟果が収穫可能。草勢は中程度で、着果良好で栽培しやすい。
	フルーピーレッド(赤色)		
オクラ	アーリーファイブ	実生	サヤはつやのある濃緑色で、おいしい五角サヤ。極早生。
ニガウリ	沖縄中長	実生	果長が25～30cmの中長タイプで果形の揃いが良い。葉が良く茂るため、グリーンカーテンに最適。
アスパラガス	ウェルカム	実生	草勢が強く、生育が揃う良好な極早生種。鮮やかな緑色で、茎が太い。

※登録品種(PVP)は種苗法に基づき種苗品種されたものであり、取り扱いには注意が必要です(農林水産省HP参照)

購入先 ※店舗によっては取り扱いのない品目があります。

1ポットから購入OKです! 野菜苗の販売は4月中旬頃より開始する予定です。
各育苗場でのご購入で可能方は持ち帰り用のコンテナ等の持参にご協力ください

高井育苗場 5月6日(火)頃まで毎日休まず営業します。
松山市高井町560-1 ☎089-970-3991
営業時間8:45～16:00

松前育苗場 5月6日(火)頃まで毎日休まず営業します。
松前町大間263-1 ☎089-984-9364
営業時間8:45～16:00

- 苗の価格は、JA松山市のホームページに掲載しています。
- 各支所の回覧で事前にご注文いただいた方には、松山市と松前町、川上支所管内は4月15日(火)～17日(木)(予定)に、久万高原町管内は5月上旬頃にお渡します。
- 松山生協は4月下旬頃から販売する予定です。

除草やマルチ張りなど JAが作業支援・機械貸出をしています！

JA松山市では、農業者の労力軽減のため作業支援と機械の貸し出しを実施しています。
お申し込み・お問い合わせは営農販売部(089-968-1218)まで！

除草作業の様子をInstagramに掲載しているよ！
右の二次元コードから見てみてね！



●作業支援



支援内容	対象者	金額
枝豆・レタス・蚕豆 マルチャー	部会員	基本料金5,000円+1aあたり1,000円
さといもマルチャー	部会員	基本料金7,500円+1aあたり1,250円
ピーマンマルチャー	部会員	基本料金5,000円+100mあたり500円
さといも掘り取り機	部会員	基本料金7,500円+1aあたり1,000円(※掘り起こしのみ)
除草作業(フレールモア)	組合員 組合員外	<組合員> 基本料金3,000円+1aあたり1,200円 <組合員外> 基本料金3,600円+1aあたり1,440円

●貸し出し

支援内容	対象者	金額
さといも移植機	部会員	半日:6,000円 1日:12,000円
さといも掘り取り機	部会員	自己移送(1日あたり):7,000円 農協移送(1日あたり):15,000円
管理機	組合員	1時間:2,500円
枝豆マメモーグ	部会員	1時間:2,500円(設置場所:北伊予集荷場) 1時間:2,000円(設置場所:永田倉庫・岡田低温倉庫前)
肥料散布機	組合員	半日:2,200円 1日:4,400円

高井育苗場・松前育苗場 育苗事務所の休業日のお知らせ

5月から6月1週目までの休業日を下記の通りとさせていただきます。培土販売や水稻苗引渡しも含め休業し、事務所が無人となりますので、ご了承下さい。

休業日:5月13日(火) 5月20日(火) 5月27日(火) 6月3日(火)

なお、5月1日(木)～6月30日(月)の間は、土日も営業(育苗場通常時間)いたします。

13日





2本指スワイプで クイック設定パネル表示



まる芽ちゃん

画面の明るさなどの設定をしたいとき、クイック設定パネルを開く必要があるよね。スマホの上部から下にスワイプするんだけど、最初は一部しか表示されないから2回スワイプするのが面倒…



青空土男

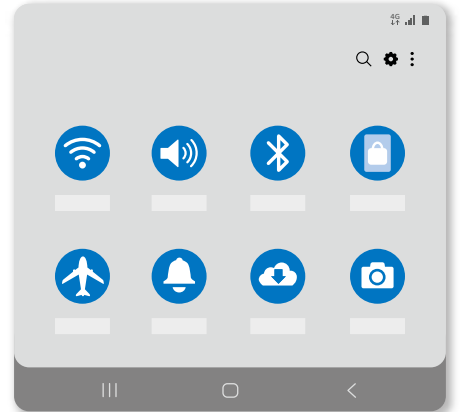
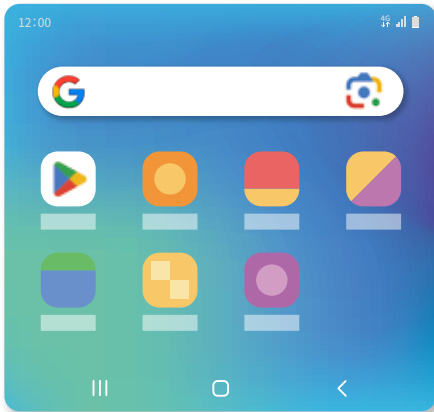
なるほど。でも実は1回の操作でクイック設定パネルを画面いっぱいに表示させる方法があるよ！早速やってみよう！

クイック設定パネル・スワイプとは

クイック設定パネルとは、Wi-Fiや位置情報などの設定アプリに手軽にアクセスできるショートカット一覧です。通常、画面上から下にスワイプすると現れます。

スワイプとは指を上下左右に滑らせて画面表示を変える操作方法です。1本指で行うと思っている方が多いかもしれませんが、実は2本指を使ってスワイプもあります。

…………… 1本指スワイプでクイック設定パネルを表示させる ……………

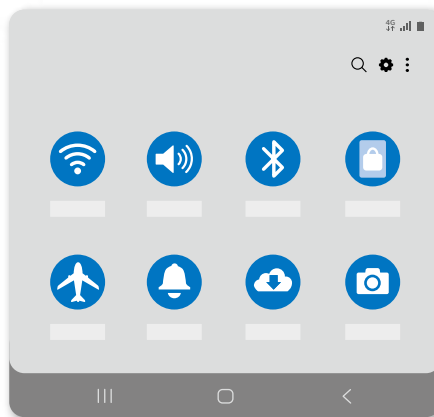
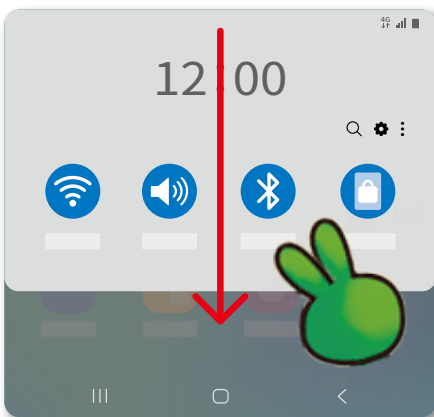


1 スマホの上部から1本指でスワイプします。

2 クイック設定パネルの一部と、通知等が画面に現れます。クイック設定パネルを全画面に表示させるときは、もう一度下にスワイプします。

3 これでクイック設定パネルが全画面表示になりました。

…………… 2本指スワイプでクイック設定パネルを表示させる ……………



1 スマホの上部から2本指を使って下にスワイプします。

2 これだけでクイック設定パネルの全画面表示が完成！

! よく使うものは上に表示させるようにしておくと便利です。(設定のマークや鉛筆のマークなどから編集できます)

ちょっとしたことでも楽になるね♪



※画面、操作方法は機種により異なります



野菜の水やりとpF値

「水やり三年」という言葉があります。水やりをマスターするには、3年くらいかかるそれくらい難しいこと、という意味です。野菜の水管理はほとんどの場合、「経験で培われた感覚」で行われることが多いです。

一見簡単そうに見える水やりですが、実はものすごく奥が深い技術です。「作物の種類」「作物の状態」「土の状態」「気候・気温の変化」「一回の水の量」「水をやる頻度」「水をやる時間帯」など考慮する事が多くあります。土の水分を目に見えるよう数値化する方法としてpFメーターを活用します。

pF値と根の状態

pF値は、土壌の保水性を示す値であり、簡単に言うと「その土壌から水を引き出すのにどれだけの力が必要か」を表したものです。pF値が低い程、その土壌から水を引き出すための力が小さい＝水が豊富にある状態、逆にpF値が高い程、その土壌から水を引き出すための力が大きい＝水が十分にない状態を指します。作物では、pF値1.7から少なくとも3.0以内で灌水管理する必要があります。



pF値と根の状態

pF値	根が陥りやすい状態	作物のリスク
0~1.5	過湿	根腐れ
1.5~2.5(3.0)	適当	—
2.5(3.0)~	過乾	生育障害

作物の適正水分量(pF値)

	前期	中期以降	
トマト	2.5 (第3花房開花期まで)	1.8~2.5	多肥栽培では多灌水が良いが、多すぎると過繁茂・空洞果スジグサレ果が多発するので、要注意。少水分で萎凋するようではシリグサレ果がやすい。
キュウリ	2.5	1.7~2.3	前期の収穫開始までは少水分、中期以降は多水分が良い。収穫期は灌水回数を増やす。
ピーマン ナス	1.5~2.0	1.5~2.0	少水分は根域が深く量も多くなるが、過ぎると果実が光沢を失う。
キャベツ 白菜	2.0	2.3	定植直後の2~3回の灌水で活着よし。
レタス	2.0	2.3	マルチ下の灌水が良い。
イチゴ	1.5~2.0	1.5~2.0	収穫期には、水分不足にならない程度の少水分管理で灰色カビ病などの病害を防止する
大根 ニンジン	2.3	2.5	ニンジンには、4~7葉期の灌水効果大

季節によって水やりを変えよう!

同じ場所でも真夏と真冬では全く環境が変わってしまうので、それぞれの季節に合わせた対応が必要になります。

真夏

気温が30℃を越えるような夏日は、気温が上がり始めるお昼前~午後には水やりをするのは控えましょう。水やり後に気温が上がってくると、土の中が蒸し風呂状態になり根腐れの原因になります。真夏の水やりは、早朝または気温が下がった夕方以降にします。

真冬

冬の夕方は気温が急激に下がり、地表面や植物の周囲が冷える時間帯です。水やりをすると地温の低下により生育に悪影響が出るほか、土壌や植物に水分が残り夜間の低温によって凍結する場合があります。冬の期間の灌水は、午前中からお昼の気温が上がる時間帯にしましょう。



ちくわの天むす

材料 (4個分)

ごはん 360g
 のり(3切) 4枚
 醤油 少々

【ちくわの磯部揚げ】

ちくわ 1本
 サラダ油 大さじ2

①

小麦粉 大さじ1
 水 大さじ1
 青のり 小さじ1/2

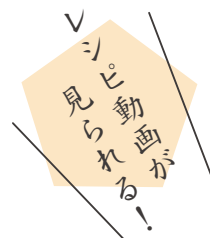
作り方

- ①ちくわは縦半分、長さ半分に切る。
- ②ボウルに①を菜箸で混ぜ合わせる。
- ③小さめのフライパンにサラダ油を中火で熱し、ちくわを②にくぐらせて、フライパンに入れる。
- ④両面を揚げ焼きにしたら、クッキングペーパーに置き、油を切る。
- ⑤ラップを広げ、のりを縦に置き、その上にご飯をのせ、のりの長さの半分から上にちくわを縦に置く。
- ⑥ちくわに醤油を少々たらす。
- ⑦ラップを半分にたたみ、三角に握る。

POINT

海老天おむすびの庶民バージョン?!

ラップを使うと、手が汚れず、素早くきれいな形に握れます。右の二次元コードからYouTubeでご覧いただくと分かりやすいです!



JA松山市 公式YouTube



I ♥ 農

Vol.27

広い面積で高品質なものを
気候変動にも負けないレタス農家

兼業農家から専業へ

伊予郡松前町の赤星文人さんは、今年で就農46年目を迎えるベテラン農家です。学生の頃から両親の農作業を手伝い、サラリーマン時代には兼業農家を17年続けました。35歳で退職し、農業を継ぎました。現在はレタスをメインに、夏には後作として枝豆も生産。米麦やソラマメの栽培にも力を入れています。

気候変動にも 負けない工夫を

JA松山市レタス部会の役員を務める赤星さんは30aで「パワースイープ」と「レイヤード」を栽培しています。気候変動への対策として温度管理を徹底しており、寒波の影響で部会員の多くが

S・M玉を中心に出荷する中、赤星さんはし玉をメインで推移しています。

赤星さんは、気温の確認とトンネルの開閉をこまめにする事で、トンネル内を適温に保ち、玉が太りやすいようにしています。また、トンネルはポリではなく保温効果の高いビニール製を用いており、気温が低くても十分に育つよう工夫しています。赤星さんは「トンネル内の温度管理を徹底しよるけん、周りが小玉傾向でも、自身は十分なものを収穫できるんよ」と話します。

効率性を高めつつ、 高品質なものを

作業効率に重点を置き、広い面積で高品質なものを作ることが赤星さんの方針です。定植を楽にできるようマルチ

を張る前の畝立てなどから丁寧に時間をかけています。また、トンネルを開けている時に消毒作業をするなど時間を効率よく使っています。赤星さんは「いかに時間と労力を削減するかを考えるだけでなく、後々の管理作業をしやすくすることが大切」と笑顔で話します。

ベテランとして 若手を引っ張る

赤星さんは、80歳でも今の栽培面積を維持しつつ高品質なものを作ることが今の目標です。「自分の背中を見て、地域の農業を守り、盛り上げていく担い手や後継者が増えてくれたら」とほほ笑みます。

気候変動や資材の高騰に負けんと農家は頑張っとるけん、地域の農産物を食べて応援してください！

松前町筒井
あか ぼし ふみ と
赤星 文人さん(64)

栽培歴 46年
栽培品種 レタス、枝豆、米麦、ソラマメ



家族の ものがたり



(左上から) 竹嶋秀明さん、藤田規衣^{のりえ}さん、
知希^{ともき}くん、結衣^{ゆい}ちゃん

じいちゃんへ

いつもおいしいお米やしんせんなお野菜
をたくさんありがとう。
最近、大根をおでんやぶり大根にして
食べるのがとても大好きです。たくさんおか
わりしてるよ。じいちゃんが作った大根最高！
これからも体に気をつけてお仕事してくだ
さい♡

ともき、ゆいより

健康の秘訣は？

栄養バランスの取れた**食事**を1日三食しっかり食べています。料理が大好きで、夏みかんをくり抜いた中にちらし寿司を詰めた『夏かん寿司』を考案し、テレビや冊子で紹介されました。寒い季節は伊予かんを使って、見た目も楽しみながらいただけます。

持つべきものは？

友だちです！ JAの女性部や町内の婦人会で集まって女子会をするのが楽しみのひとつ。体調を崩したときには、近所に住む50年来の“心友”が病院へ送ってくれたり、おかずを届けてくれたりと気にかけてくれ、本当に心強くありがたい存在です♡



別府町の仲間と

楽しみは
大好きな料理と女子会♪



伊予かん寿司



もり むね み さ こ
松山市別府町 森棟 三左子さん

昭和17年生まれの82歳!

第12回 消費者の素朴なギモンにお答えします！

【回答者】
営農販売部 次長 安永雅雄



Q 今年の冬は、白菜、大根、白ネギなど、なんでも野菜が高すぎます！どうしてですか？農家がもうかりすぎ？！

A 異常気象で農産物の出荷量が減少し、価格が高騰！
野菜の価格上昇＝農家の儲けではありません！

野菜の価格が高い要因は、異常気象による農産物の出荷量の減少です。夏の記録的猛暑と秋が短く高温・少雨であったこと、11月の台風による大雨、12月の低温など、例年とは大きく異なる天候に野菜は生育不良となりました。ほとんどの冬野菜は秋に播種・定植しますが、気候の影響で発芽不良となったり、枯死する苗もありました。本来成長する時期も、十分に生育しなかったため、出荷量が少なく、品薄となり高値となっています。今後も、予想を超える異常気象がいつ、どこで、どれだけ起こるか分かりません。それにより野菜の出来は大きく変わり、今の価格まではいかなくても、高値が普通になるかもしれません。また、野菜の輸送手段は主にトラックですが、ドライバーの件費の値上がり、燃料価格の高騰などの物流コストの上昇も影響しています。

今、出荷できている農家はいくらかの収入があります。しかし、不作で量が少ないため、トータルでいうと大きな収入になっていません。また、出荷する予定だった野菜が出来なかった農家には収入がありません。農家は、種子や肥料・農薬、燃料や資材などの生産費が高騰する中、農作物を作っています。しかし、農産物の価格は需要と供給で決まるため生産費が増えたからといって、野菜の販売価格に反映されず、農家の所得向上につながるわけではありません。農家の所得を確保するために、生産コストに見合った適正な価格形成が大きな課題となっています。

消費者の皆様からの農業や農作物についての疑問を受け付けています。daichi@ja-matsuyama.or.jp



みんなで俳句

愛媛若葉主宰
— 高岡 周子 選 —

特選

消ゴムの着火しさうな大試験

渡部克彦

春先の入学試験、進級試験、卒業試験などを大試験という。書いたり消したりする際に活躍する消しゴムに火が付きそうだという。受験生の猛勉強ぶりが伺える。

秀句

強霜に朝日まぶしき車庫の屋根

有光久計

ほどほどの慈姑の苦み堪能す

河内義高

正座する吾子の挨拶年新た

工藤まゆみ

防寒帽に作品らしき絵を抱へ

忽那十敏子

軒先の氷柱でちやんばら下校の子

窪田孝子

入選

おしやれして真冬の三ツ星レストラン

山本弥生

日本海冬夕焼の火の色に

山本ゆかり

極寒の長引く気配にあたふたと

権藤美江子

冬野菜値上げの高級食材に

森雅子

冬野菜高値続きの妻の愚痴

森俊一

野に山に冬が一気にやつて来し

堀部義嗣

子を急かす梵鐘一打暮早し

岩田厚子

雛飾り餓鬼大将も鳴りひそめ

西野周次

背もたれの眠気を誘ふ冬ごもり

太田怒志

霜柱さくさくと鳴る通学路

兼井孝雄

早春の朝の目白が賑やかに

石井京子

着膨れの二の腕太くぎこちなく

武智としや

春の雨街の灯りに傘ひかり

坂井傑

忘れぬし旧暦行事の小豆粥

佐々木静子

成人のその日シャワー譲り合ひ

岸明美

カレンダー一枚捲り早や弥生

田中実千代

小寒の廃校見守る金次郎

團上笑子

古き札納め安堵の木の芽時

後藤雅樹

春めきてさざと溢れる露天の湯

小田慶喜

逃げる鬼気遣ひながら豆撒く子

小田和子

浅春の影もくの字の二重跳び

山崎勝久

極寒の神戸の記憶まざまざと

森陽一

かわかわと生ごみの日の寒がらす

竹尾喜代美

地吹雪に武士の墳墓を巻込める

小中風連

纏はりし死神を避け雪おろし

二島幸輝

出航の父が手を振る船

梶原由利香

極寒の商売繁盛の宮詣で

富永みずす

梅の花はいくをはじめて一年に

紗羽(八才)

図書館にページ操る音寒に入る

五十崎洋一

水菜囃む水菜の勢ひ止めるべく

かつたろー。

一歩一歩

● 俳句は十七音の詩。季語がいのち。

原句 半島に心を残し返り花

添削例 半島の眺めの一つ返り花

原句 孫駆ける我も遊んだ公園に

添削例 かつて我が春の遊び場孫が駆け

※応募いただいた俳句は、添削や削除をする場合があります。ご了承ください。
※楷書では「きりり」記入ください。

各支所・出張所に「俳句ポスト」を設置しています。
ハガキの場合はふれあい部まで、締め日は毎月10日

応募方法

● Eメールでの応募

daichi@ja-matsuyama.or.jp

● ハガキでの応募 ※①~③全て記入



〒790-0003
松山市三番町 八三三五一
JA松山市
ふれあい部

①クイズの答え
②本誌の意見・身近な話題・俳句・その他何でも
③氏名・年齢・住所・電話番号

※写真はイメージです。生育状況などにより、農産物が準備できない場合は、(株)松山生協の商品券をお送りします。ご了承ください。
※当選者発表は、プレゼントの発送をもってかえさせていただきます。

【個人情報の取り扱いについて】

応募の際に、ご記入いただいた個人情報は、プレゼントの発送のためだけに使います。本人の同意を得ずに第三者に開示することはありません。

応募者の中から5人に表紙と同じ農作物をプレゼント



今月はイチゴ

締切 3月31日(月) 消印有効

※応募は一人1枚限り有効

2月号の応募総数 82通 ありがとうございます。

野菜のふしぎクイズに答えて プレゼント&アンケート

野菜のふしぎクイズ

Q イチゴの表面にあるつぶつぶは何でしょう？



ヒント

一粒のいちごは、数百個の果実が集まった「集合果」なんだって！

2月号の答え「②」



information

理事会だより

2025年2月28日に全議案が承認されました。

- 1、2025年度部門別運営方針について
- 2、業務分掌及び職務権限表の一部変更について
- 3、退職給与金支給規程の一部変更について
- 4、信用事業方法書の一部変更について
- 5、固定資産の取得について
- 6、減資について
- 7、子会社の掲精事業廃止に伴う機構改革について
- 8、子会社の就業規則の一部改定について
- 9、子会社の2024年度推定事業実績について
- 10、子会社の2025年度経営基本方針について

**注意！野焼き、枯草の焼却による
たき火火災が多発！**



～松山市消防局からのお願い～

野焼き、枯草の焼却をする前に以下を確認！

- ☑ 空気が乾燥し、風が強い日には焼却しない。
- ☑ 周りに燃えやすいものを置かない。
- ☑ 水バケツや水道ホース、消火器を準備する。
- ☑ 複数人で行い、万が一の拡大に備える。
- ☑ 焼却中は、その場を絶対に離れない。
- ☑ 焼却後は、完全に消火する。



野焼き、枯草の焼却などを行う場合は、事前に最寄りの消防署に連絡をお願いします。

JAの営業時間外・休日の 自動車事故やトラブルは…

JA共済事故受付センター **じこほ くみあい**

0120-258-931

JA共済アプリ



緊急時の備えに導入してください!! **JA共済**



**インスタで
好評掲載中!**



久万 支所 からこんにちは！



高岡 哲郎
担当：マネーアドバイザー

石鎚山ヒルクライム
完走が目標です！

■ 仕事中心がけていることは？

“信用を売って信頼を得る”という
ことを心がけています。

■ 休日の過ごし方

運動不足解消のために
ロードバイクを購入しまし
た。休日は
20km走って
います。



Marumestagram



♡ Q ▼
いいね!♡

「くままちひなまつり」始まりました！見ていると気が華やきます。
(久万高原町 Yさん)



**編集
好記 ふたりごと**
のぞみ編

♡ Q ▼

農家さんから二股の大根
をいただきました!切るの
に勇気がいりましたがおい
しくいただきました😊

がんばつとるよ!

苺部会

部会長

重信 知孝さん ともたか



川上・北伊予地区を中心に管内の広い範囲で栽培しています。需要が高いクリスマスに合わせて栽培していますが、収穫時期は長く5月まで出荷できます。また、定期的に部会での巡回を実施し、作柄の情報共有等を行うことで高品質なものを作っています。

品 種：紅ほっぺ、あまおとめ
部 会 員：25人
栽培面積：1.9ha
収穫時期：11月～5月頃
出 荷 先：地元市場

この二次元コードを読み取ると、部会長の声を動画で視聴できるよ!



今年も甘みと酸味のバランスが良いイチゴができとるけん、ぜひ食べてみて!



発行/松山市農業協同組合
編集/ふれあい部ふれあい課
〒790-0003 愛媛県松山市三番町八丁目325番1
☎089-946-1611(代) FAX 089-908-7530
E-mail daichi@ja-matsuyama.or.jp
JA松山市ホームページ <http://www.ja-matsuyama.or.jp/>
印刷/株式会社ハラプレックス



環境に配慮した植物油(インキ)を使用しています。