

# だいぢ



特集

多様化する詐欺の手口に対策を

耕そう、大地と地域の未来。

# 04 特集 多様化する詐欺の手口に対策を

08 人事だより

10 ぎゅっとNews

・学生団体と連携して認知度向上へ！  
・「桃太郎みなみ」への切り替え進む！

14 6月やさいの時間

New

18 農業のいろは

大雨前に排水の再確認を！

New

19 農家のひらめき発明図鑑！

20 スマホ教室

21 おむすびころりん ちくわでたこ焼き風おむすび

22 女のちから

作業計画を綿密にパートと両立

24 みんなで俳句・野菜のふしぎクイズ

25 うちら元気なオーバー80！

消費者の素朴なギモンにお答えします！

26 家族のものがたり

New

27 わたしの推し・インフォメーション

28 がんばるとるよ！蚕豆部会



## 表紙のこども

### 自然を遊びつくす！生き物大好きな3兄妹

久万高原町に住む小田原蒼馬くん(7)、里桜ちゃん(5)、未緒ちゃん(3)は  
元気いっぱい仲良し三兄妹！生き物が大好きで、休みの日には  
そろって外に出て、カエルや昆虫、魚などたくさんの生き物をつかまえて  
家に連れて帰り、大切に飼育しています。3人で協力してご飯の準備やお掃除、  
愛猫のハロウィンちゃんのお世話など、お手伝いをがんばっています。

里桜ちゃんと未緒ちゃん  
は遊びに全力で、幼稚園  
では一緒におままごと  
やお店屋さんごっこをし  
て遊びます。2人とも将来  
はディズニープリンセス  
になりたいです。

ハロウィン

蒼馬

蒼馬くんはラジコンが  
好きで、将来は大きなト  
ラックを操る運転手になり  
たいです。

みお

りあ



## そらまめご飯

### 材 料 (3人前)

米 …………… 1.5合  
 酒 …………… 大さじ1  
 塩 …………… 小さじ2分の1  
 だし昆布 …………… 10cm  
 そらまめ(むき実) …………… 1カップ

### 作り方

- 1 米は炊く20分前に洗って炊飯器に入れ、普通の水加減にして浸水させる。サッと洗った昆布を入れておく。
- 2 そらまめはサヤから取り出し、皮をむく。
- 3 1から大さじ1の水(酒の分量)を取り除き、塩と酒を加えてざっと混ぜる。
- 4 3の上にそらまめを加えて表面を平らにして、すぐに炊く。
- 5 炊き上がったら、昆布を取り出して全体をさっくり混ぜる。

そらまめの風味を  
生かした季節のご飯!



### Point

そらまめは薄皮を向くことで口当たりがなめらかになり、色味もきれいな仕上がりに!



女性部 北伊予支部長 早瀬和子さん

世界最古の農作物のひとつ



## ソラマメの研究室

### 旬と品種

JA松山市管内では、4月中旬から5月下旬にかけて「陵西一寸」という品種が出荷されます。

### 栄養素

良質なたんぱく質と炭水化物(糖質)が主成分です。疲労回復を促進するビタミンB1、粘膜細胞の保護・再生に役立つビタミンB2が豊富に含まれています。

### 豆知識

さやが上に向かって伸びるようにつくことから「空を向いた豆」でソラマメと名付けられました。蚕が作るまゆのようなことから「蚕豆」と書きます。

# “次の標的”はあなたかも ～多様化する詐欺の手口に対策を～

テレビや新聞などで連日のように警笛が鳴らされている詐欺被害。手口が多様化しており、被害件数は年々増加しています。被害者に電話をかけるなどして対面することなく信頼させ、現金等をだまし取る特殊詐欺や、SNSを悪用した投資詐欺・ロマンス詐欺の被害は全国的に急増しています。

次狙われるのはあなたかもしれません。詐欺の手口とその対策をしっかりと理解し、被害を防ぎましょう。



## 県内の令和7年の詐欺被害は168件で約6億円!

(出典:愛媛県警察ホームページ)

愛媛県内での詐欺被害は年々増加しています。令和6年の被害件数は135件で金額にすると約2億5千万円だったのに対し、令和7年は168件で約6億円と、33件、約3億4千万の増加となりました。下図①は、令和7年と今年2月までの被害件数・金額です。図②は特殊詐欺の被害者の性別・年代(令和8年)です。高齢者ほどだまされやすいと考えてしまいがちですが、年齢や男女問わずに標的になる可能性があることが分かります。

被害件数・被害額の月別推移について



図①



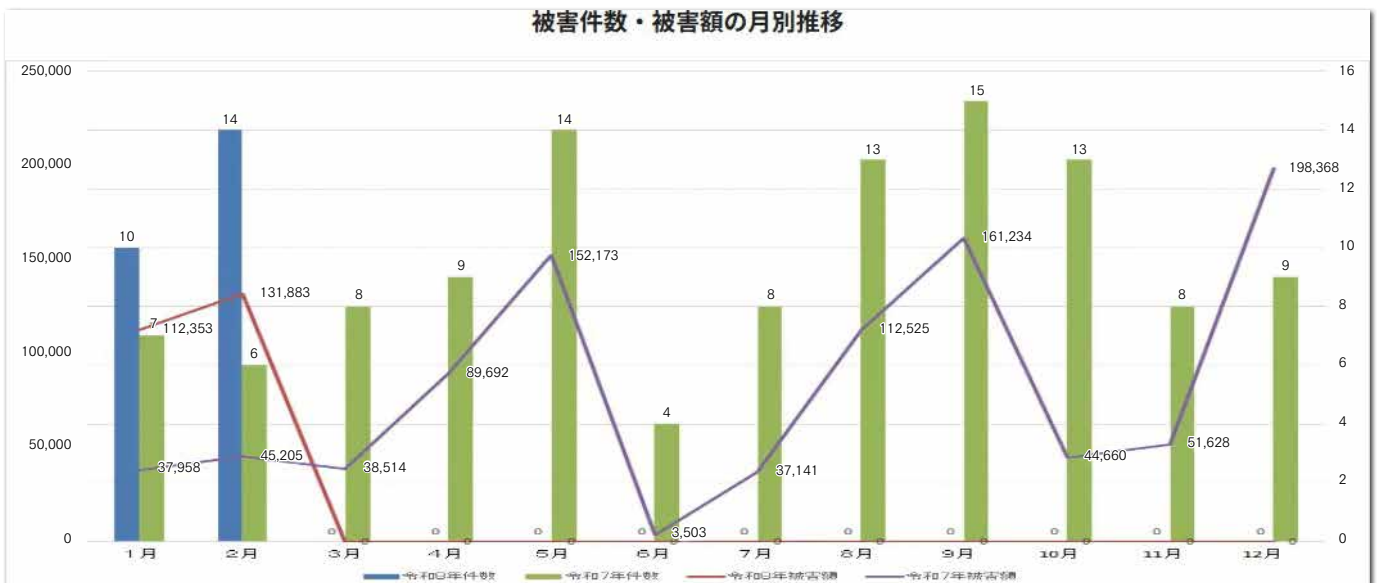
図②

## SNS型投資・ロマンス詐欺の被害急増!

(出典:愛媛県警察ホームページ)

今年に入り、SNS型投資・ロマンス詐欺が急増しており、被害額は前年同期比で約3倍に増えています。認知件数は1~2月に24件で、被害額が約2億4400万円となっています。2023年の統計開始後、最悪の被害となった24年の127件、10億6700万円を上回るペースで推移しています。

被害件数・被害額の月別推移



## 特殊詐欺の手口は複数!

(出典:警視庁webサイト・特殊詐欺対策ページ「手口一覧と今日からできる対策」)

「オレオレ詐欺」や「預貯金詐欺」、「キャッシュカード詐欺盗」など巧妙な詐欺が多数存在します。被害防止のためにも手口の特徴を理解しましょう。

### オレオレ詐欺

息子や孫になりすまし金銭を要求する詐欺です。近年は、警察官を名乗る詐欺や国際電話を悪用した手口も増えてきています。



### 預貯金詐欺

県や市区町村の自治体や税務署の職員などと名乗り、医療費などの払い戻しがあるからと自宅を訪れ、キャッシュカードをだまし取る詐欺です。



### キャッシュカード詐欺盗

警察官などと偽って電話をかけ「キャッシュカード(銀行口座)が不正に利用されている」「預金を保護する手続をする」などと、嘘の手続きを説明した上で、キャッシュカードをすり替えるなどして盗み取る手口です。



### 架空料金請求詐欺

インターネットサイト事業者などを名乗る犯人から、インターネットの未納料金が発生しているなどの名目で、携帯電話にショートメッセージ(SMS)が送られてきて、実際には使用していない料金を支払わせようとする詐欺です。



### 還付金詐欺

自治体、税務署、年金事務所の職員などと名乗り、医療費・保険料の過払い金や、一部未払いの年金があるなどの、お金を受け取れるという内容の電話をかけて、犯人側の口座にお金を振り込ませる詐欺です。



### その他の手口

融資保証金詐欺、金融商品詐欺、ギャンブル詐欺、交際あっせん詐欺などの手口もあります。



## SNSでの儲け話は詐欺の可能性大!

(出典:警視庁webサイト・特殊詐欺対策ページ「手口一覧と今日からできる対策」)

SNSを使った詐欺は非常に巧妙で、1件当たりの被害額が1,000万円を超えるなど、高額になる場合が多いのが特徴です。近年、被害が急増しているのでどんな手口か理解しましょう。

### SNS型投資詐欺

SNSのダイレクトメッセージで接触後、被害者をLINEなどの他のSNSに誘導し、「株や暗号資産に投資すれば利益が得られる」などと言葉巧みに被害者を信用させ、金銭等を振り込ませる詐欺です。

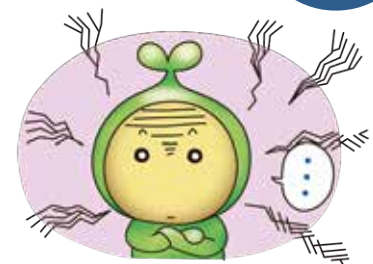


### SNS型ロマンス詐欺

SNSやマッチングアプリなどを通じて出会った者と、実際に会うことなくやりとりを続けることで恋愛感情や親近感を抱いてしまい、金銭等をだまし取られてしまう詐欺です。



被害急増中!



# 不審な電話やメールを受けた際はご相談を



金融部 部長  
島内 衛

当JAでは、組合員および利用者の皆さまの大切な資産を守るため、詐欺被害の未然防止に向けた取り組みを進めています。疑わしい取り引きを見かけた際は、職員からお声がけをさせていただいており、お客様を犯罪から守る行動に努めています。不審な電話やメールを受けた際は、当JAにご相談ください。また、渉外担当や窓口職員によるチラシを使った注意喚起のほか、ATMへのポスターの掲示などを通じて被害防止を呼びかけています。

## Q. 詐欺被害に遭わないようにするには

その  
1

### 疑う

身に覚えのない話はもちろん、お金の話が出たときは一度疑うようにしましょう。詐欺師は甘い言葉や話を持ち出しすなど、手口は誰もが騙されるほど巧妙です。また、有名な企業名や公的機関を名乗り信頼感を得ようとすることもあります。疑う癖をつけることが大切です。

その  
2

### 相談する

電話やメール、SNSなどで怪しい連絡があった場合は、家族や警察に速やかに相談するようにしましょう。詐欺師は「誰にも言うな」と指示する可能性があります。一人で抱え込まないことが大切です。もし詐欺に遭ってしまった時も、被害を最小限に抑えるため迅速に警察に相談しましょう。

その  
3

### 教えない

詐欺被害を防ぐためには個人情報の取扱いに注意することが重要です。住所や電話番号、金融機関の情報、家族構成などを安易に人に伝えないようにしましょう。SNSやメール、電話などを通じて個人情報を聞き出そうとするケースも多く、何気ないやり取りが思わぬ被害につながることもあります。

その  
4

### 断る

突如の連絡やうまい話には安易に応じないようにしましょう。少しでも不安や違和感を覚えた場合は、その場で話を進めずきっぱりと断ることが大切です。慌てて対応すると被害につながる恐れがあります。「急いで手続きが必要」「今すぐ対応してほしい」などと判断を急がせるような話には特に注意が必要です。

これも  
SDGs

# ぎゅっとNews

まちの話題をぎゅぎゅっとお届け！  
下のアイコンはSDGsの17の開発目標  
に該当するものを掲載しています。

## 01 興居島レモン部会×学生団体「しまいる」 学生団体と連携して認知度向上へ！

J A松山市興居島レモン部会は興居島の活性化に取り組む学生団体「しまいる」と連携し、「興居島レモン」の認知度向上と消費拡大に向けた活動に力を入れている。

4月初旬には、興居島レモンの販売促進の一環として、学生らが製作したケーキやレモネードを量販店の来店客に配り、生産者と学生が一丸となって興居島レモンの魅力をPRした。同部会の平野敏弘部会長は「学生が携わってくれることでPRに勢いがついている。消費拡大に向けこれからも若い力を借りていきたい」と笑顔で話した。



来店者にレモネードを提供する学生



◀約半年間の試行錯誤を繰り返してレモンケーキを完成させました



学生のアイデアや行動力は認知度向上への追い風になるね！



## 02 14期農業塾 産直市出荷者の増加を目指す

J A松山市は、松前町内のほ場で農業塾を開き、講習を通じてJ Aや産直市への出荷者の増加を目指す。今年度は新たに3名が入塾した。

4月24日には開塾式と第1回の現地実習を実施。塾生は講師を務める職員からほ場の状態や定植の要点について説明を受けた。その後、ナスの定植や白ネギの播種に取り組んだ。

今年で14期目となる当塾では、土壌や肥料、農薬に関する講習など、年間24回のカリキュラムを実施。J Aの特産品の栽培を通じて知識と技術の習得を図り、農業者の育成につなげる。



第1回の現地実習の様子



◀開塾式の様子



1年を通して  
たくさん学んでね～！



## 03 ソラマメ部会 ソラマメの出荷本番を迎える!

県内有数のソラマメ産地であるJA松山市管内で、ソラマメの出荷本番を迎えている。5月下旬にかけて関東方面を中心に関西・市内市場へ約70tの出荷を見込んでいる。

今年産は、寒波の影響も少なく、適度な降雨と温暖な天候により着莢率が良かったため、高品質なものができるている。生産者らは、若採りを避けて適期収穫を徹底するなど、品質維持に注力した。

同部会は、松山市と松前町の150人が約5.9haで「陵西一寸」を栽培しており、品質の良さから「まつやま農林水産物ブランド」に認定されている。



収穫する部会員の弓立達夫さん



◀今年も立派なソラマメができています



愛媛県はソラマメの生産量全国で第4位なんだよ！ぜひ食べて～！



## 04 JA 懸賞企画で「にじのきらめき」認知拡大

JA松山市は、高温耐性を備えた水稻品種「にじのきらめき」への本格的な切り替えに合わせ、公式Instagramアカウントで懸賞企画を実施し、若い世代の消費者を中心に同品種の認知拡大を図った。

応募は同アカウントのフォローに加え、対象投稿への「いいね」とコメント、再投稿を条件とした。当選した5名には当JA管内で生産された「にじのきらめき」の精米5kgを提供。キャンペーン期間中にフォロワーは500人以上増加し、応募総数は400件を超えた。

当JAでは、こうした懸賞キャンペーンを年2回実施し、特産品の魅力を発信している。



景品を受け取る当選者



◀病気や高温への耐性が高く、収量性も高い期待の品種です



JA松山市公式Instagram @ja\_matsuyamashi をフォローしてね!



## 05 トマト部会 「桃太郎みなみ」への切り替え進む!

夏季の異常高温による収量と品質の低下を受け、JA松山市トマト部会は、硬玉品種「桃太郎みなみ」への切り替えを進めており、本年度は全部会員が作付ける。

「桃太郎みなみ」は果実が硬く、高温によって裂果や軟果の発生が少ない特徴を持つ。今までの品種より正品率が高まることで、結果的に出荷できる果実数が増え、農家の所得向上が期待できる。

同部会の宮崎卓海さんは、19aで「桃太郎みなみ」を栽培しており、本年で4年目となる。「何より割れないことが一番の強み。出荷できない状態のものが減ることで所得向上に期待が持てる」と話す。



「桃太郎みなみ」の接ぎ木をする宮崎さん



◀すすかび病の耐性もあり、品質向上が期待できます



「桃太郎みなみ」は食味の点でも優れているんだよ!



## 06 青壮年部・女性部 総会を開催! 今年度の方針を決定

JA松山市は、4月17日に青壮年部、21日に女性部の総会をそれぞれ開催した。

当日、青壮年部は70人、女性部は133人が出席。前年度の活動報告や新年度の活動計画など全議案を承認した。

今年は岡田明夫代表理事専務が講演。青壮年部には「中期3か年事業計画書」と「営農振興計画」、「自己改革工程表」を一本化した中期経営計画書について説明。女性部には「米J」のぼっち農業～わたしの流儀教えます～」と題し、野菜作りへのこだわりや、栽培知識を伝授した。



青壮年部総会の様子



◀女性部総会で講演する岡田代表理事専務



今年度も連携して地域農業を盛り上げて行こう!



# 07 興居島レモン部会 レモンの出荷最盛期を迎える!

J A松山市管内の興居島地区で、まつやま農林水産物ブランドに認定されている「興居島レモン」が最盛期を迎えた。

今年産は、天候の被害も少なく、生産者らが灌水などの管理作業を徹底したことで、色つやの良い高品質なものに仕上がっている。収量は、製品とジュース用合わせて計50～60tと昨年の2倍を見込んでいる。

昨年から島内に新たな選果機を導入しており、迅速な選果作業を可能にしている。初選果の4月2日には、多くの作業員らがサイズや品質に応じて15等級に選別し、4月末まで名古屋や大阪などを中心に出荷した。



昨年導入した機械で選果をする作業員



◀酸味と甘みのバランスがいい「興居島レモン」



どんな料理にも合う  
興居島レモン!



# 08 筍部会 春の味覚を味わって!たけのこまつりを開催

J A松山市筍部会は4月中旬、「奥道後壱湯の守」で「湯山たけのこ」の販促イベントを開催し、新鮮なタケノコを買い求める来場者らで賑わった。同部会は、まつりを通じてタケノコの消費拡大や産地振興につなげている。

まつりでは、柔らかくえぐみが少ない特徴を持つ「湯山たけのこ」の皮つきに加え、茹でたものを販売した。地元でとれた猪肉を作ったシン鍋や野菜なども販売し、多くの人買い求めた。来場者は「今年も新鮮な湯山たけのこが買えてよかった」「天ぷらにして味わいたい」などと笑顔で話した。



たけのこまつりの様子



◀味が良くてえぐみが少ない「湯山たけのこ」



春といえば  
「湯山たけのこ」!



# 6

## 月 やさいの時間



### 夏野菜の梅雨対策

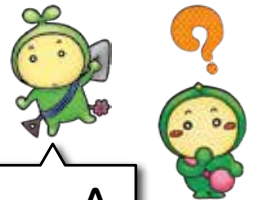
6月上旬から7月中旬にかけての梅雨時期は日射量が少なく高温多湿の環境となるため、細菌やカビの菌が増え病気が発生しやすくなります。また、大雨や長雨で土中に水分の多い状態が続くと根が酸欠状態になり、傷んで生育不良となります。

梅雨は野菜にとっては厳しい環境なのです。特にトマトやスイカなど雨の少ない地域が原産の野菜は日本の梅雨は苦手で、病気がかりやすくなります。対策は怠らないようにして、梅雨を乗り切りましょう。

ポイント

#### 1 早めに排水溝の整備

大雨でも畝が冠水しないように、雨水が速やかにほ場外に排出されるようにしましょう。元々排水の悪いほ場や、水が



Q 梅雨のとき気を付けることは？

A 排水溝を整備して水が溜まったままにならないように、また、ほ場内をきれいにしておいて病気や害虫の発生を抑えよう！

溜まりやすい所は、高畝にすることで過湿による根痛みを軽減する事ができます。

★詳しくは18ページをチェック！

ポイント

#### 2 雨の日は芽かき・葉かきをしない

雨で濡れているときに芽かきや葉かきなどを行うと、そこから病原菌が入って病気が伝染します。作物が湿っていないときに作業しましょう。

また、雨でぬかるんだ状態で作業すると、踏んだ土が練つたようになり、乾くとカチカチになり作物に良くありません。

ポイント

#### 3 ほ場内をきれいに

除去した葉や芽、茎、除草した雑草などを畝の上などに放置すると、病気や害虫の発生源と

なります。できる限りほ場内をきれいに保ちましょう。

◎梅雨時期に発生が多くなるナメクジ類は「スラゴ」で防除しましょう。「スラゴ」はナメクジ・カタツムリの被害がある全ての農作物に使用可能です。有効成分の磷酸第二鉄は天然にも存在する成分で、収穫直前まで使えます。

・スラゴの使用法1〜5g/m<sup>2</sup>を発生場所または株元に配置しましょう。



### キュウリ

#### 摘葉・摘果

葉が過繁茂になり果実に光線が当たらない場合は、古い葉を中心に摘葉します。奇形果などは小さいうちに摘果し、樹勢を維持させましょう。

#### 収穫

果実が急激に太るため、1日採り遅れると株の負担が大きくなって収量が減少します。若もぎを心掛けましょう。

#### 追肥

追肥は、10〜15日置きに化成肥料を1株当たり半握り(30g)を施し、草勢が低下しないようにしましょう。



### トマト

#### 整枝・芽かき・摘芯

葉の付け根から出るわき目はかぎ取り、主枝1本仕立てにします。主枝は支柱くらいの高さになれば花房の上の葉2枚を残し、摘芯します。

#### 摘葉・摘果

収穫の終わった花房より下は摘葉します。摘果は、1花房で3〜4個の着果を目標に樹勢によって加減します。

#### 収穫

開花後40〜50日で成熟します。下段から順次実が赤くなる



お問い合わせ  
営農販売部 089-968-1218(代)

ので熟したものを収穫します。

### 追肥

追肥は、大玉トマトで3段花房が開花、ミニや中玉トマトは4段花房開花のとき、咲いている所の茎の太さが7mm以下であれば、化成肥料を1株当たり一つまみ(15g)を施します。

### その他の管理

トマトトーン(気温20℃以上100倍)を花に噴霧して着果を促します。



トマトトーンは頂芽にかかると葉が萎縮するので花房のみに処理します



### 整枝・摘果

一番花の第一次分枝より下のわき芽は除去します。第二次分

枝の4本を主枝にして斜め45度に誘引します。第二次分枝より上の枝は放任としますが、枝が込み合ってきたら枝を間引きし、株の中に光線を入れ風通しを良くします。樹勢維持のため、奇形果や病害虫の被害果は早めに摘果します。

### 追肥

追肥は、実の収穫が始まるころから行います。10〜15日置きに化成肥料を1株当たり一つまみ(15g)施し、草勢が低下ないようにしましょう。

### アブラムシの防除

ウイルス病を保有したアブラムシが寄生し、樹液を吸汁する際にウイルス病にかかります。ウイルス病抵抗性品種でないピーマンは、発病しやすく正常な実がつかなくなったり収量が激減したりしますので、シルバーマルチなどでアブラムシの飛来を防いだり、定植後から定期的に防除しましょう。

- ・トレボン乳剤 10000倍
- ・ウララDF (収穫前日まで3回以内)

2000〜4000倍

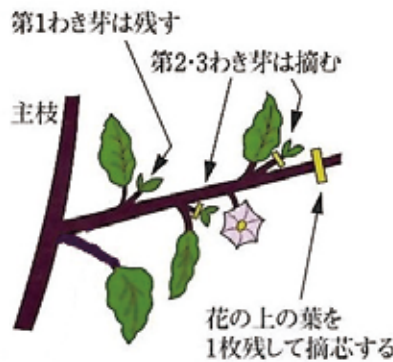
(収穫前日まで2回以内) など



### 側枝の切り返し剪定

側枝は着蕾した上の葉1枚を残して摘芯し、さらに収穫と同時に下1葉を残して剪定します。

### 側枝の摘芯とわき芽の除去



### 収穫時に一芽で切り返し



追肥は、実の収穫が始まるころから行います。

るから行います。10〜15日置きに化成肥料を1株当たり一つまみ(15g)を施し、草勢が低下ないようにしましょう。

### その他の管理

株元から発生してくる台木のわき芽は除去します。トマトトーン50倍を当日開花した花に噴霧して着果を促します。



### 灌水

生育初期はやや控えめに灌水しますが、開花が始まればやや多めにし、サヤの生育を促しましょう。

### 病害虫防除

開花期以降にカメムシの被害に遭うと実が太らなかつたり、食べたときに苦みが出たりするので適宜防除します。

- カメムシの防除
- ・アルバリン顆粒水溶剤 20000倍

- (収穫7日前まで2回以内)
- ・トレボン乳剤 10000倍
- (収穫14日前まで2回以内) など



お問い合わせ  
営農販売部 089-968-1218(代)

### 水管理

灌水は株の大きさに合わせて

本葉7〜8枚ころと雄花が見え始めたころの2回、1a当たり化成肥料を3kg追肥します。

### 追肥

本葉が2枚になったら、弱い苗を抜き取って2本立ちにします。その後、本葉が5〜6枚になったら、2回目の間引きをして、1本立ちにします。

### 間引き



## スイートコーン

種まき後、早生種85〜90日、晩生種100日程度で収穫となります。収穫適期が短いので採り遅れないように注意しましょう。

### 収穫

〈資料提供…全農えひめ〉



アオクサカメムシ



マルカメムシ

### 病害虫と鳥害対策

徐々に増やしていきまます。雄穂が見え始めてからは急速に生長するので、たっぷりと灌水して収穫まで土壌を乾燥させないようにはします。開花期以降の乾燥は、穂の肥大不良と先端不稔の原因となるので注意します。



アワノメイガの被害

アワノメイガとアブラムシの防除を徹底します。アワノメイガの防除適期は雄花の出現とその1週間後です。雄穂が出てから10日後に雄穂を切り取るとアワノメイガの被害が少なくなります。収穫期の鳥害対策のため、テグスなどを早めに張りましょう。

○アワノメイガの防除  
・プレバソンフロアブル5 2000倍  
(収穫前日まで3回以内)  
・アファーム乳剤 20000倍 (収穫3日前まで2回以内)

久万高原町水稻生産者さまへ ※一般栽培(清流米部会以外)の方もご確認ください

## 水稻除草剤(2回目)

# 「アトリ(1kg粒剤・豆つぶ250)」の使用時期について

昨年までの除草剤と使用時期が大きく変わっています。下記を参考に、稲の生育を十分に確認してご使用ください。

### ○ **アトリ(粒・豆つぶ250)**

#### ○ 使用する時期(目安)

○ \* 6月上旬〜中旬(田植後30〜40日頃)

○ \* 稲5葉期以降に使う。

○ → 4葉期以下の稲は枯れる可能性があります。

○ ※中干し前に使用することを推奨しています。

○ ※使用時は水を充分ためた状態で使用します。

○ ※雑草の発生が少ない場合は使用時期を遅らせてください。

生えている草を枯らす  
除草剤です。

使用時期・稲の生育を確認して使用しましょう。



◆使用について不明な点は、JA・営農指導員へご相談ください。◆

# 2026年度 営農指導体制

今年度は、各営農指導員が下記の品目・地域を担当いたします。作物の栽培や農業経営に関することなどは、担当者へお問い合わせください。

営農販売部長：住吉 裕次

営農販売部次長：安永 雅雄

営農販売部次長：田中 基司

指導課長：宮内 誠

営農企画課長：木下 悦子

就農研修センター長：高市 真弘

指導課長補佐・久万育苗場長：岡本 智也

主任：竹内 利幸

## 営農指導員

氏名	地区	担当地域(支所)	品目担当
西山 喜郎	平野部	【全支所】・北伊予	麦・レタス・枝豆・スイートコーン
佐藤 雄祐		拓南・浮穴・石井・湯山・久米・椿	茄子・さといも・七草・筍・ハウレンソウ
西本 孝次		余土・朝美・東雄郡・西雄郡・味生	水稻・ブロッコリー・キャベツ
小林 文仁		興居島	果樹(興居島)
玉井 みなみ		川上	花き・白ネギ
上野 瑞穂		久枝・和気・三津・新浜・堀江	苺・果樹(平野)
寺田 真琴		岡田・松前	蚕豆・産直市部会
西川 貴大		小野	畜産・玉葱
村上 愛華		—	営農事務全般・支援事務
神野 佐知子		久万	明神
大滝 徳真	畑野川		トマト・大根
友井 渉	御三戸		茶・白ネギ・未成熟豆類
武智 元幹	久万・父二峰		栗・その他
岸尾 優也	直瀬		ピーマン

## 営農相談員

氏名	所属支所
松下 道太	久枝支所管内営農相談
河野 敬一	小野支所管内営農相談
本田 美雄	北伊予支所管内営農相談
古見 典彦	川上支所管内営農相談



お問い合わせ  
営農販売部 089-968-1218

## 大雨前に

# 排水の再確認を!

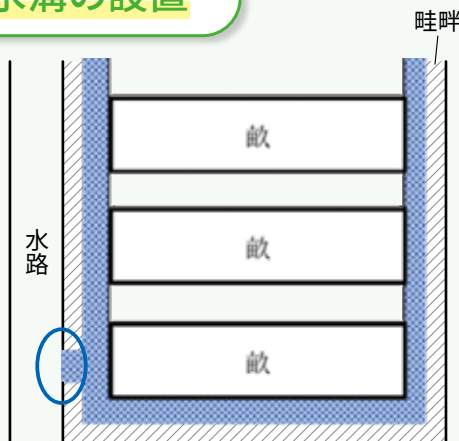


指導員  
西山喜郎

近年の降水量は、年間総雨量に劇的な変化はないものの、1時間100mmを超えるような「短時間強雨」の頻度が約2倍に増加するなど、「雨の降り方の激甚化」が見られるといわれています。昨年は梅雨明けが史上最速になるなど、予測が難しくなっています。

梅雨の大雨の時期を迎える前に、下図を参考に排水の再確認をしましょう!

### 排水溝の設置



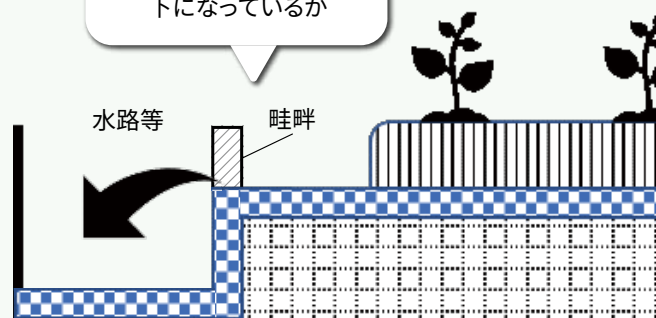
#### チェックポイント②

畝間より外周の溝は深くなっていて、排水口までつながっているか

#### チェックポイント①

排水口は畝より下になっているか

#### 断面図



※くわ等を使いほ場外に排水できるように排水溝を作成しましょう。

比較的雨の少ない時期に、きちんと排水されているか確認しましょう。

### その他の備え

- 加湿の根腐れ対策に液肥の準備
- 病気の増加に備えて殺菌剤散布の準備

### いろはのツボ

農地の水はけについて、農研機構が出している土壌図(日本土壌インベントリー: <https://soil-inventory.rad.naro.go.jp/figure.html>)を参考にしてみてください。グライ低地土では排水不良の特性があるので、特に注意が必要です!



# 農家のひらめき発明図鑑!

## 発明No. 2

### 廃材を活用して作業負担を軽減 灌水チューブ巻取機



手前の黄色いものが光田さん、奥の木製のものが小倉さんの巻取機

#### 発明概要

光田さんは消防ホースを巻き取る機械を見て、灌水チューブにも応用しようと、ハンドルを回すだけでチューブを均一に巻き取れる、金属製の「灌水チューブ巻取機」を完成させました。その後、現物を見せることなくアイデアのみを友人の小倉さんに伝えたところ、小倉さんも木材などを活用して独自に制作しました。

#### ポイント

- ◆ 巻き取りの際にチューブに圧力がかかるようになっているため、ハンドルを回すだけで勝手に水と空気が抜ける。
- ◆ ハンドルを回すだけで、ずれることなくきっちりと均一に巻き取れる。
- ◆ 手で巻くよりも圧倒的に早く巻き取れる。
- ◆ 廃材をベースに作製。光田さんの金属製のものは約1,000円、小倉さんの木製のものは約3,000円で完成させた。

#### 【ビフォー】

指圧でチューブ内の水と空気を抜きながら巻き取っていた。うまく巻けておらず巻き直すこともあった。実際に小倉さんも半日かけて手作業で巻き取っていた。



#### 【アフター】

しっかりと水と空気が抜けるようになり、ずれたりすることなく整然と巻き取れるようになった。作業時間も大幅に短縮でき、数時間で終わるようになった。

#### 【本誌4月号のお詫びと訂正】

先月号に掲載をいたしました「農家のひらめき発明図鑑」に、誤りがありましたので、お詫びするとともに、ここに訂正させていただきます。

■15ページ (誤)南久米 → (正)南高井 / (誤)安川敬三さん → (正)早瀬幸喜さん

#### 制作者

久万高原町

光田 泰次さん(左)

小倉 明二さん(右)

使用風景を  
動画で視聴  
できます!



Instagram



YouTube



あなたのアイデアも募集中!  
応募はコチラ↑

# スマホのパスワード



スマホ教室No.26



まる芽ちゃん

スマートフォンのパスワードって設定してる？



青空土男

自分の大切な情報を守るため、パスワードの設定はとても大切だよ。

自分のスマートフォンにパスワードを設定

スマートフォンにパスワードを設定することで、他人がスマホを開けないようにします。



1 「設定」のアプリを開きます。



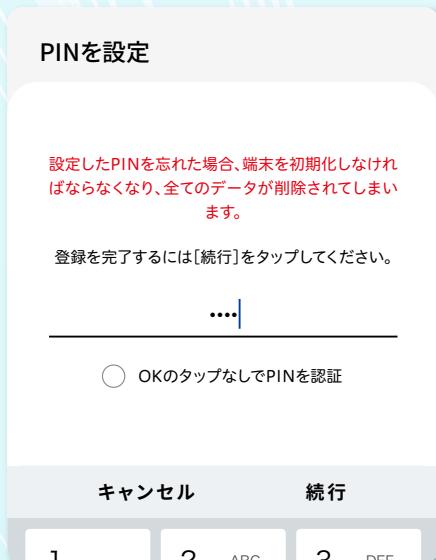
2 「セキュリティおよびプライバシー」を選択



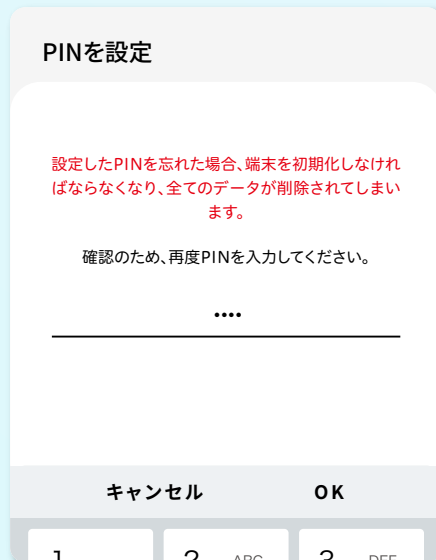
3 「ロック画面」⇒「画面ロック」の順にタップ



4 パスワードの種類を選択（今回はPINを使用）



5 4～16桁の好きな数字を選択して「続行」※パスワードは絶対に忘れないようにしてください



6 再度同じ数字を入力して「OK」を選択

もしスマホを落としてしまっても、個人情報を盗まれるリスクが軽減できるね♪

※画面、操作方法は機種により異なります



ちくわで  
たこ焼き風おむすび



【材料(2個分)】

ごはん	200g
ちくわ	1本
天かす	大さじ2
紅しょうが	大さじ1
青ネギ	適量
ソース	大さじ1と2分の1
マヨネーズ	適量
青のり	適量
かつお節	適量

作り方

- ①ちくわを細かく切る。
- ②ボウルに、ごはん、ちくわ、天かす、刻んだ紅しょうがと青ネギを入れて混ぜる。
- ③②にソースを加えて混ぜる。
- ④小さめの球形に握る。
- ⑤上にマヨネーズ、青のり、かつお節をトッピング。

Youtubeで動画を公開中!



詳しい作り方は  
コチラの動画を  
ご覧ください



Instagramも  
フォローしてね!





# 女のちから Vol.14

東温市川上地区

相原 ゆかりさん(60)

週4日のパート勤めをしながら、米やユーカーを栽培する兼業農家。

# 夫が残した農地を守りたい 作業計画を綿密にパートと両立

## 亡き夫の農地を守るため

東温市川上地区の相原ゆかりさんは、パート勤めの傍ら夫や義両親の農業を手伝っていました。15年前に夫が亡くなったことをきっかけに兼業農家として就農しました。「夫の守ってきた農地を荒らしたくなく、継いだんよ。週4日パート勤務しよるけん作業ができるのは休日だけやけど、両立させとるよ」と笑顔で話します。

夫と栽培していた米と野菜に加え、同町で盛んなユーカーリにも挑戦しようとJAの営農指導員や近隣のベテラン農家に教わりながら栽培を始めました。現在は、米50aをメインにユーカーリを13a、玉ねぎなどの野菜も栽培しており、JAだけでなく産直市などにも積極的に出荷しています。

## こまめに作業計画を

相原さんは、農作業に十分な時間をかけられるのがパートのない日だけなので、効率よく作業を進められるよう徹底しています。ユーカーリの出荷作業は時間がかかるため、金曜日に収穫をして土曜日は選別をするなど



JA松山市管内は全国でも有数のユーカーリ産地です

工夫して、作業に遅れが出ないようにしています。また、米の収穫を娘や親せきに任せ、自身はその間にユーカーリの消毒作業をしています。過去に、稲刈りに追われてユーカーリの消毒に時間をかけることができず、虫の被害を受けた経験があるからです。相原さんは「うまく段取りすることで、作業に忘れや遅れが出ないようにしとるよ。農繁期は家族の協力も得ながらなんとかやれよ」と話します。

## 子どもらに

### 喜んでもらうため

相原さんの一番の原動力は、作った米や野菜を3人の子どものに届け喜んでもらうことです。子どもにも送る農産物も、JAや産直市に出荷するものと同じくらい丁寧に選別し、荷造りします。「農作業は大変やけど、子どもらに食べてもらいたい思いで頑張りますよ。『おいしい』と言ってもらえることが一番のやりがい」とほほ笑みます。

# みんなで俳句

愛媛若葉主宰  
高岡 周子 選

## 特選

ハレの日の木香薔薇を潜りけり

永井登志道

民俗学などにおいてハレとケの日があり、ハレは儀式や年中行事などの非日常を言い、ケは普段の生活をいう。掲句は何かお祝いがあり木香薔薇のアーチを潜った様子。木香薔薇の明るさが効果的。

## 秀句

仮免許受かりし午後の花明り

樫尾実佑

うららかや古墳のやうなメロンパン

山本弥生

こはれゆく無言の妻と麗かに

深津健次

菜の花の食はず嫌ひを反省す

権藤美江子

潮流の渦裂く一本釣り撓ひ

小中風連

## 入選

金花茶といふ名の椿猫はべり

中常かつたら。

歩くことやや大股に春なかば

小田慶喜

あれこれと思ひ出多き雪遊び

森俊一

節水のダム待望の春の雨

堀部義嗣

しみじみと面影偲ぶ初彼岸

有光久計

雪の降る城崎温泉めぐりけり

富永みすず

春雨にけふる深夜の信号機

坂井傑

晩年を他郷で過ごす冬銀河

山本弥生

雪の香の風わたりゆく森静か

山本ゆかり

ちかぢかと紅梅開花に目を凝らし

武智としや

春潮に航跡残す定期便

西浜隆久

春潮の急流体験船かしぎ

堀田智歌子

嘯む度に音の異なる荳若布

小椋タミ子

催花雨のポコペン横丁をぞろゆく

重松三枝子

時を経て変はらぬものに古雛

徳本ルリ子

余寒なほ野良着選びに迷ひけり

忽那十歌子

五十嵐川面に泳ぐ鯉のぼり

竹尾喜代美

子供部屋僕を見守る武者人形

永田隆志

リハビリのダツシユに励む芝青む

芳野志朗

春暁の新聞届くバイク音

五十崎洋一

夫婦して術後一年花見頃

田中実千代

新卒と六十五歳の入社式

後藤雅樹

お遍路の大きな荷物に行く峠

佐々木静子

背さする看護師の手の暖かく

窪田孝子

ありし日の友偲びつつ駅桜

友澤光則

飛びまはり桜の遊ぶ風の道

森雅子

新茶汲む茶渋の残る湯呑もて

則竹翔

他所ゆきの腹凹ませる春の服

渡部克彦

絶交と纏れしままに卒業す

関根ちよみ

缶チューハイ片手に桜満喫す

東雲龍

## 一歩一歩

原句 下校時は祖母二人待つ土筆取

添削例 祖母二人下校待つ間の土筆摘み

原句 菜の花に遙か昔を懐かしむ

添削例 菜の花に立ちてあれこれ思ひだし

原句 杖一本春を信じて一歩かな

添削例 春風や杖を信ずる一歩二歩

※応募いただいた俳句は、添削や削除する場合があります。ご了承ください。

※「楷書ではっきりと記入ください。」

各支所・出張所に「俳句ポスト」を設置しています。ハガキの場合はふれあい部まで。締め日は毎月10日

## 応募方法

●Eメールでの応募

daichi@ja-matsuyama.or.jp

●ハガキでの応募 ※①～③全て記入



〒790-0003	松山市三番町
J A 松山市	八三三五一
ふれあい部	

- ①クイズの答え
- ②本誌の意見・身近な話題・俳句・その他何でも
- ③氏名・年齢・住所・電話番号

※写真はイメージです。生育状況などにより、農産物が準備できない場合は、(株)松山生協の商品券をお送りします。ご了承ください。

※当選者発表は、プレゼントの発送をもってかえさせていただきます。

### 【個人情報の取り扱いについて】

応募の際に、ご記入いただいた個人情報は、プレゼントの発送のために使います。本人の同意を得ずに第三者に開示することはありません。

応募者の中から5人に表紙と同じ農作物をプレゼント



今月は  
ソラマメ

締切5月31日(日) 消印有効

※応募は一人1枚限り有効

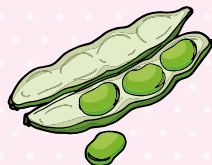
4月号の応募総数 102通  
ありがとうございました。

## 野菜のふしぎクイズに答えて プレゼント&アンケート

Q 野菜のふしぎクイズ

熟したソラマメにある黒い筋は、何と呼ばれている？

- ① おはぐろ
- ② まゆげ
- ③ おひげ



ヒント

平安時代の女性の化粧に例えられています

4月号の答え「①」



## 太極拳で身体と脳を活性化!

30年以上にわたり、週1回のペースで太極拳に取り組んでいます。全身を動かすことに加え、剣や扇などの型を習得する過程で記憶力の維持にもつながります。現在は、文化祭などの発表の場に向けて仲間たちと練習に励んでいます。

## 動力源は達成感

自宅では家庭菜園や編み物に取り組んでいます。タマネギやジャガイモ、トマトなどを土づくりから栽培しています。編み物も野菜づくりもそして太極拳も、完成時や成功時の達成感があり、飽きることなく取り組みます。



仲間と先生にも恵まれ、楽しく活動しています♪

達成感を力に!  
健康の秘訣は週1回の太極拳!



伊予郡 松前町 窪田 百子さん

昭和12年生まれの89歳!

第26回

## 消費者の素朴なギモンにお答えします!

【回答者】

資材部 部長 正畠誠二郎



**Q** 中東情勢の緊迫化は、農業にも影響するのですか?

**A** 石油化学製品の原材料不足で一部の農業資材メーカーでは、供給制限が広がっています

農業生産は、肥料や農薬、農業用資材、燃料など、多岐にわたる石油化学由来のものを使用しており、その原材料の多くは海外に依存しています。中東情勢の緊迫化は原油価格の押し上げ要因となり、その影響は農業資材メーカーや農業経営の現場へと波及しています。

加温用の燃料費増大や軽油、ガソリン代の高騰、さらに農業用ビニールやマルチフィルムといった樹脂製品の原材料となるナフサの供給不安が深刻な課題です。一部メーカーではすでに供給制限の動きが出ており、安定した営農活動ができないリスクが高まっています。

中東情勢は先行きが不透明で、長期化する可能性もあることから、今後予想される資材供給の逼迫に対し、ビニール製品や包装資材等の効率的な利用や長寿命化を図るなどの実践可能な防衛策も必要です。JAとしても供給状況や価格動向の注視を継続しながら、生産現場への影響を最小限に抑えるため、安定的な供給体制を維持するよう努めてまいります。



# 家族のものがたり



(左上から)

栗田満昭さん、秀美さん、勇輝さん  
真美さん、一色昭美さん、栗田大士くん

女性部の活動にも積極的に参加している昭美さん



## ひいばあちゃん♪

90歳を超えても元気なひいばあちゃん。

高校生を筆頭に7人のひ孫。

7番目の僕は岡山生まれ。わざわざ会いに来てくれてありがとう。

僕も今は離乳食になり、ひいばあちゃんの育てた季節の野菜、おいしいお米、そしてみんなでついたお餅も少し食べたよ。

ひいばあちゃん、これからも無理はせず明るく楽しく畑仕事をして、長生きしてね。また顔見せに帰るよ。

たいし  
大士より

わたしの推しは…

## 植物を育てること

植物のお世話をしていると心が癒されます。職場では60周年記念にいただいた胡蝶蘭を大切にお世話しています。今年も綺麗に咲いてくれました。



新連載

# わたしの推し

No.2



企画管理部 企画管理課

まつ ざわ ゆう か  
松澤 侑加

## information

### 理事会だより

2026年4月28日に全議案が承認されました。

- 1、2025年度決算報告及び決算書類の会計監査人への提出について
- 2、中期経営計画設定について
- 3、2026年度通常総代会提出議案について
- 4、「JAバンク基本方針」の変更について
- 5、宅地等供給事業実施規程の一部変更について
- 6、役員選任規程の一部変更について
- 7、反社会的勢力との取引排除にかかる対応要領の制定について
- 8、松山青果株非常勤取締役の推薦について
- 9、株伊予連合農協青果役員候補について
- 10、JA松山市自己改革工程表の進捗状況について
- 11、2026年度コンプライアンス・プログラムについて
- 12、内部統制システム基本方針にかかる運用状況評価について
- 13、2026年度余裕金運用について
- 14、固定資産の取得について
- 15、固定資産の売却について
- 16、減資について
- 17、子会社の2025年度決算承認について
- 18、子会社の2025年度剰余金処分案について
- 19、子会社の中期3ヵ年計画に対する検証および次期中期3ヵ年計画設定について
- 20、子会社の2026年度コンプライアンス・プログラムについて
- 21、子会社の2026年度余裕金運用について
- 22、子会社の定時株主総会開催について

### 〈満期継続キャンペーンのご案内〉 JA農畜産物等を抽選でプレゼント!

日頃は、愛媛県内JAをご利用いただきまして、誠にありがとうございます。  
さて、JAバンクえひめでは、定期貯金が満期を迎えられるお客様を対象とした、「満期継続キャンペーン」を実施いたします。  
日頃の感謝のしるしといたしまして、  
**満期定期貯金を対象とした特別な企画**をご用意いたしました。  
私たちが丹精込めて育てた、  
地元えひめの豊かな大地が育んだ旬の恵みを、皆様の食卓へお届けします。  
これからも、皆様の暮らしに寄り添い、共に歩むJAバンクえひめでありたい。  
そんな私たちの想いを、この美味しさに託しました。  
ご不明な点がございましたら、お近くのJA店舗にご来店いただくか、  
担当の外務員にお申し付けください。

対象の定期貯金\*が満期を迎えられた方に、  
JAが自信を持ってお届けする4,000円相当の  
JA農畜産物等を抽選で2,500名様に、  
プレゼントいたします。

\*ドーンと貯まる! JA定期貯金  
(キャンペーン期間: 令和7年6月9日~8月29日)



**ドーンと貯まる!**  
**定期貯金**

**ドーンと当たる! 満期特典**

抽選日 令和8年9月~10月  
賞品発送 令和8年10月~12月

《抽選で2,500名様》

\*キャンペーン期間中、対象のお取引を継続された方を対象に抽選いたします。\*当選者の方には賞品をJAに届出している住所にお届けします。

【本キャンペーンに関する注意事項】  
○本プレゼントは、満期を迎えられた定期貯金対象です。○当選発表は賞品の発送をもってかえさせていただきます。○詳しくは、お近くのJA窓口またはお電話にお問い合わせください。発送後の賞品にかかるお問い合わせにつきましては、全国農業協同組合連合会愛媛本部(089-948-4973)にお申し出ください。

がんばっとるよ!

## 蚕豆部会



副部会長  
森賢一郎さん

### コメント

今年も高品質なもののできとるけん、ぜひ食べてみて!おすすめの食べ方は塩ゆで!

## 蚕豆部会

蚕豆部会では150人の生産者が松山市と松前町を中心に5.9haで「陵西一寸」を栽培しており、品質の良さから「まつやま農林水産物ブランド」に認定されています。

「農の匠」による現地講習会や部会内での情報共有などを定期的に実施しており、部会全体のレベルの底上げにつなげています。

品 種 : 陵西一寸  
栽培地域 : 松山市・松前町  
部 会 員 : 150人  
栽培面積 : 5.9ha  
収穫時期 : 4月中旬~5月下旬  
出荷先 : 県内・関東・関西方面

この二次元コードを読み取ると、  
生産者の声を動画で  
視聴できるよ!

