

# だいち



特集

新採職員紹介

耕そう、大地と地域の未来。

# 04 特集 はじめまして新採です！'26

08 ぎゅっとNews

- ・多湿被害への対策に全面マルチの導入を検討
- ・農家所得の向上へ！選果機に新機能を導入

10 5月やさいの時間

13 人事だより

New

14 農業のいろは

## 野菜苗を植える向きってどっち？

New

15 農家のひらめき発明図鑑！

16 スマホ教室

17 おむすびころりん カリカリ梅と塩こんぶで桜のおむすび

18 女のちから

## 夫婦で地域農業を守る

20 みんなで俳句・野菜のふしぎクイズ

21 うちら元気なオーバー80！  
消費者の素朴なギモンにお答えします！

22 家族のものがたり

New

23 わたしの推し・インフォメーション  
編集好記 ふたりごと

24 がんばるとるよ！ 興居島レモン部会



### 表紙のこども

## 目指せキラキラインフルエンサー！ 息ぴったりの仲良し姉妹

松山市に住む吉上 <sup>かおるこ</sup> 薫子ちゃん(7)と <sup>あおいこ</sup> 葵子ちゃん(4)は元気いっぱい息ピッタリの仲良し姉妹!最近初めてディズニーランドに連れて行ってもらいました。二人とも将来は「しなこ」のようなキラキラしたインフルエンサーになりたいです。

# かおるこ

薫子ちゃんは運動神経が良く、外で遊ぶのが大好きです。最近は縄跳びで交差とびができるようになり運動会ではリレー選手に抜擢されました。算数が好きで、今は引き算のお勉強を頑張っています。

# あおいこ

葵子ちゃんはお友達とブロックや積み木で遊ぶのが好きです。腕相撲や指相撲、オセロでお姉ちゃんに勝つのが今の目標です。今はお姉ちゃんに教わりながらアルファベットを頑張ってます。



## レモンちらし寿司

### 材料 (3~4人前)

#### 〈レモン酢〉

- レモン汁 ..... 80cc
- 米酢 ..... 60ml
- 焼いた鯛の身 ..... 300g
- 塩 ..... 少々
- 砂糖 ..... 400g

#### 〈寿司めし〉

- 米 ..... 2カップ(2合分)
- レモンの皮 ..... 30~50g
- にんじん ..... 50g
- ゴボウ ..... 50g
- エビ ..... 100g

### 作り方

#### 〈レモン酢〉

- 1 レモンを絞り、80cc分の果汁を作る。(市販のレモン果汁でもよい)
- 2 ボウルに焼いた鯛の身を入れ、米酢で漬ける。
- 3 1と2、塩、砂糖を混ぜる。

#### 〈寿司めし〉

- 1 レモンの皮をむき15分茹で、細く千切りにする。千切りした皮を米酢(分量外)の中に漬けておく。
- 2 米を2カップ(2合分)炊き、上記のレモン酢と混ぜ合わせる。
- 3 にんじんとゴボウは細かく刻んで、混ぜ合わせて、砂糖としょう油(各分量外)で甘めに煮る。エビは湯せんする。
- 4 1~3を混ぜ合わせる。好みで卵の千切りやしいたけなどを入れてもOK。

華やかな彩りが  
春を感じさせる一皿

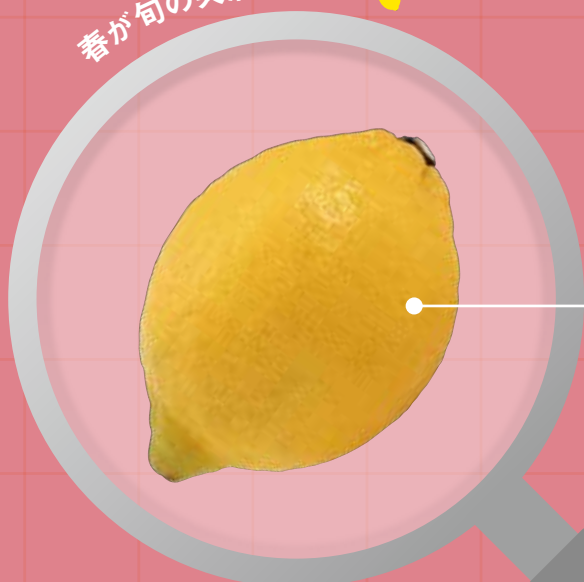


女性部 興居島支部長 小池美穂さん

### Point

興居島の郷土料理! レモンで爽やかな味わいに!

### 春が旬の興居島レモン



## 興居島レモンの研究室

- 旬と品種  
4月中旬から下旬にかけて「アレンユーレカ」という品種が出荷されます。
- 特徴  
糖度が10度と他のレモンに比べて甘みが強いのが1番の特徴です。  
甘みと酸味のバランスが絶妙で、果汁をたっぷり使っても酸味がまろやかになるため、和洋を問わず様々な料理やスイーツに合います。
- 豆知識  
瀬戸内の温暖な気候と、興居島の水はけの良い土壌がレモン栽培に適しており、2023年1月に「まつやま農林水産物ブランド」に認定されました。

特集

# はじめまして 新採です！'26



JA松山市は今年度、計9人の職員が新たに加わりました！  
どんな職員になりたいか、また、「わたしの推しは〇〇」と題して、趣味や好きなことを理由とともにインタビューしました！さらに、3人の先輩職員が9人に向けエールを送ります！



## こんな職員になりたい

人の意見や気持ちに耳を傾けながら行動し、地道に努力をすることを大切にしています!組合員さんから信頼される職員になれるよう頑張ります!

わたしの推し



### アーティストの「back number」

歌詞やメロディが心に残り、聴くたびに落ち着いた気持ちにさせてくれます!



栗原 真央

## こんな職員になりたい

何事も地道に取り組み、結果が出ない状況でもめげずに今できることを全力で取り組む性格なので、積極的にチャレンジする職員になります!

わたしの推し



### Jクラブの「サンフレッチェ広島」

中学からのファンで、毎週試合を観て応援しています!



からす だに はやて  
鳥谷 颯

## こんな職員になりたい

1日でも早く信頼される職員になれるよう、小さなことにも責任を持ち日々の努力を大切にします!



### わたしの推し Kawasakiの「ZRX400」

いつか愛車にするのが夢です!



わた なべ かん じ  
渡邊 幹二

## 先輩職員からのメッセージ

### 多岐にわたる業種で職員の個性が光る!

JA松山市は、金融や営農などの多岐にわたる業種があり、職員一人ひとりの個性や長所を生かすことができます。また、貯金や共済をはじめ、日常生活に必要な情報を働きながら得ることができるのも、JAならではの良さです!

新しい環境で緊張すると思うけど、みなさんのフレッシュな感性に期待しています!分からないことは周りにどんどん聞いてくださいね!



### わたしの推し「神社・仏閣」

日常の喧騒から離れ、静かな環境に身を置き気持ちをリセット!



金融部 次長  
松本 みほ

## こんな職員になりたい

地域や組合員のみなさまに信頼される職員を目指し、日々の業務に真摯に取り組めます!

わたしの推し



コーヒー

コーヒーを飲んで気持ちよく一日をスタートできます! パナマ産がおすすめです!



かわばたなる  
川端 成

## こんな職員になりたい

日々着実に力をつけ、最後まで粘り強く取り組む職員を目指します!



おおむらひな  
大村 陽菜

わたしの推し



ジブリのキャラクター

特に「千と千尋の神隠し」の坊ネズミが推しです!

## こんな職員になりたい

素直さを大切にして、積極的にコミュニケーションを取ることで信頼される職員になります!



わたしの推し

野球観戦

個人だけでなく、チームで勝利を掴みにいくところが魅力的です!



さきやまりく  
先山 琉空

## 先輩職員からのメッセージ

### 育児と仕事を両立!

JA松山市は福利厚生がしっかりしており、昨年度は育児休暇を取得しました! 男性の育休取得が難しい企業もある中、当JAは理解があり、プライベートと仕事を両立することができます!

入所したては不安で下を向きがちだけど、上を見上げてごらん、僕がいるから。君たちと仕事できる日を楽しみにしているよ!

身長189cm!

石井支所 ライフアドバイザー  
小原 健太郎



わたしの推し

「愛娘の伊乃ちゃん(4)  
と愛息の伊雲くん(0)」

毎日の成長が楽しい!

## こんな職員になりたい

一つひとつ丁寧に業務に取り組み、組合員さんとのコミュニケーションを大切にする職員になります!

わたしの推し



### 原付バイクの「ジョルノ」

乗り心地が良く、デザインがかわいいところがお気に入りです!



い ど かい せい  
**井門 快星**

## こんな職員になりたい

人の話を親身になって聞くことができるので、笑顔を大切にしながら多くの人から信頼される職員を目指します!



むら かがみ あい か  
**村上 愛華**

わたしの推し

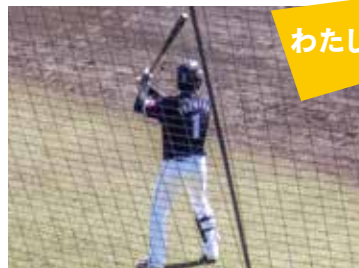


### 写真を撮ること

風景や動物などの様々なものを画角や構図にこだわって撮るのが楽しいです!

## こんな職員になりたい

どんな小さなことでも誠実にコツコツと頑張り、地域に貢献できる職員になります!



わたしの推し

### プロ野球の「藤原恭大選手」

甲子園での活躍が印象に残っていて、元気をもらっています!



しの ぎき てる ひこ  
**篠崎 輝彦**

## 先輩職員からのメッセージ

### 地域に寄り添い、何事にもチャレンジ!

JA松山市の魅力は、地域に寄り添う仕事ができることです!組合員一人ひとりとのコミュニケーションを大切に、親身になって接することで、信頼関係を築くことができます。頼りにされるのが一番のやりがいです!

はじめは分からないことが多く大変だと思うけど、何事にもチャレンジしてみよう!失敗を恐れず、一緒に頑張りましょう!



わたしの推し

### 「マラソン」

目標はフルマラソンで3時間半を切ること!

営農販売部 指導課(欠万)

**武智 元幹**

## 01 レタス部会 多湿被害への対策に全面マルチの導入を検討

JA松山市は、レタス部会員が近年抱える多湿被害の軽減と省力化に向けた具体策のひとつとして、全面マルチの導入を検討している。

テンバマルチは、畝が低くなりやすく、レタスの定植期や裏作のエダマメ収穫期に多湿被害を受けやすい。一方、全面マルチは被覆面積が広く、土の流亡を抑えられる。

栽培終了後の剥ぎ取り作業の負担や資材コストの増加といったデメリットがあるため、当JAは3月中旬、松前町内にある指導員の試験ほ場で、2025年8月に施工し実際にレタス栽培で使用した全面マルチの剥ぎ取り作業を生産者とともに実施し、作業性を確認した。



全面マルチの剥ぎ取り作業を体験する指導員と生産者



◀指導員ほ場で使用した  
全面マルチ



希望する生産者が  
多ければ全面マルチ用の  
マルチャーを購入するよ！



## 02 JA ベテラン農家の技術継承に向けて課題を共有

JA松山市は、優れた栽培技術を持つベテラン生産者の経験と技術を若手に伝承する制度「農の匠」の実績検討会を本所で開催し、現地での指導強化やより良い情報共有の方法を検討した。

会議では、講習会や現地指導などを通じた技術共有の取り組みについて、品目ごとに報告した。課題として講習内容の重複やほ場巡回の機会不足のほか、若手や経験の浅い生産者に十分に技術が行き渡っていないことが挙げられた。

当JAは、生産者とのコミュニケーションに特化したアプリ「組合員マイページ」の活用を進め、匠からの情報共有に使用していく方針だ。



実績検討会の様子



◀実績と課題を報告  
する農の匠



農の匠で技術の  
高位平準化を  
目指すよ！



## 03 トマト部会 農家所得の向上へ! 選果機に新機能を導入

J A松山市は、久万高原トマト選果機の老朽化に伴い、機械を更新した。汚れと傷の違いを明確に見極め、着色や形状を精密に判別するセンサーカメラを導入。汚れを傷と誤判定し、優品や良品などの格下げ区分に選別されていた課題を解決する。

今回導入した高性能センサーカメラは、可視光線に加え紫外線や赤外線照射による画像処理機能を備えている。これまでの選別は、可視光線でのみ大きさや色、形状、傷などを判別していたため、品位判定に誤差が生じていた。新機能の導入で、正確な選別が可能になり、秀品率の向上が期待できる。



完成した選果機を視察するJA職員ら



◀パレットに箱を積む機械も更新し、物流の効率化を図ります

秀品率アップやコストの削減で、農家所得の向上が期待できるね!



## 04 JA 親子で防犯・防災への意識高める

J A松山市は3月中旬、本所で防犯・防災フェスタを開催した。親子で楽しめる多彩な体験型企画が用意され、会場は多くの家族連れで賑わった。

昨年に続き2回目の開催となる今回は、松山市消防局、愛媛県警、自衛隊愛媛地方協力本部の全面協力のもと、大規模地震の揺れを再現する地震体験車への試乗や、水消火器による消火体験、自転車安全運転診断などを実施した。

当JAでは本所および各支所に防災倉庫を配備しており、本イベントを通じてその存在を広く周知することで、緊急時に地域住民らに活用してもらう体制づくりを進める考えだ。



パトカーや消防車にのる来場者



◀モテナス合同会社による「防災×食」講演



実際に体験を通じて学ぶことで、防犯防災への意識が高まるね!



# 5

月

## やさいの時間



### 基本的な事

#### トマト・ナス

初期の樹勢が強いと、実がうまく太りにくい。その為、トマトは3段目の開花頃まで、ナスは3番目の実が太るまでは、肥料が効きすぎないようにしましょう。また、最初の花からマトトーンを噴霧して、確実に実を太らせましょう

#### キュウリ・ピーマン

初期から樹勢が強いほうが良い実がとれます。樹勢を保つために定期的な追肥や灌水作業が大切です。また、キュウリの誘引作業は遅れないようにしましょう

芽かぎや葉かぎをすると、野菜にとつてはショックがあります。植え付けて順調に生育し、ある程度脇芽が伸びるまでは、目かぎや葉かぎをしないようにしましょう



Q 整枝や誘引作業で大切なことは？

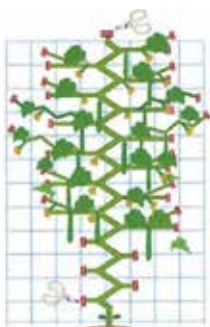
A 野菜の種類によって性質が異なるため、いつ頃どのように行うか理解しておくこと

## キュウリ

### 支柱立てネット張りと整枝

早めに支柱を立てキュウリネットを張って誘引の準備をします。

下から5節までの子づるは早めに除去します。6節目からの子づるは2枚の葉を残してその先は摘芯します。下段から発生する孫づるは地面につかないように葉を1〜2枚残して摘芯。親づるの摘芯はネットの高さで行います。



(株)トーホク  
ビギナーズマニユ  
アルより引用

中段以上の孫づるは放任し、隣の株と重なるようなら適宜摘

## トマト

### 仕立て方

葉の付け根から出るわき目はかぎ取り、主枝1本仕立てにします。

### 追肥

初期の樹勢が強すぎると実がうまく太りにくいので、第1花房の実がピンポン玉ぐらいの大きさになった頃、樹勢が強くなければ1回目の追肥をし、以後20日毎に1a当たり化成肥料2kgを施します。灌水は、3段目の開花までは樹勢が強くならないように少なめにしましょう。

### 摘葉・摘果

収穫の終わった花房より下は摘葉します。摘果は、1花房で3〜4個の着果を目標に樹勢によって加減します。

### その他の管理

マトトーン（気温20℃以下は50倍、20℃を超えたら100倍）を一花房で3〜5花位開花した時期に花に噴霧します。

芯します。力強い成長点の孫づるを2〜3本程度残し上に誘引して株の勢いを保つようにします。

### 摘葉・摘果

葉が過繁茂になり果実に光線が当たらない場合は、古葉を中心に摘葉します。奇形果などは小さいうちに摘果し、樹勢を維持させましょう。

### 追肥と灌水

活着後は灌水をやや控えて根をできるだけ深く張らせましょう。雌花が開花するころから灌水量を増やして、果実肥大や側枝の発生を促します。

追肥は、定植15日後くらいから、15〜20日置きに化成肥料を1株当たり20g施します。



お問い合わせ  
営農販売部 089-968-1218(代)

**整枝・摘果**  
一番花の所の第一次分枝より下のわき芽は晴天時に除去します。第二次分枝の4本を主枝にして斜め45度に誘引します。フラワーネットなどを水平に2〜3段に張り、枝が垂れないようにする方法もあります。〈下図参照〉

第二次分枝より上の枝は放任としますが、枝が込み合っていると着色不良や病害虫が発生しやすいので枝の間引きをし、株の中に光線を入れ風通しを良くします。樹勢維持のため、奇形果や病害虫の被害果は早めに摘果をします。



**灌水**

収穫初期からは、2〜3日間隔で灌水し、株元を乾燥させないようにしましょう。

**追肥**

初期から樹勢が強いほうが良い実が穫れますが、1回目は収穫が始まってから、以降は20〜25日毎に化成肥料を1aあたり2kg施します。



**仕立て方**

収穫期間が長いいため、畦の両側に支柱を設置しパイプやマイカー線を張って、主枝の角度が45度になるようひもで誘引し、V字型の樹形に仕立てましょう。

○主枝4本仕立てにします。

第1主枝…1番花がついてくる枝

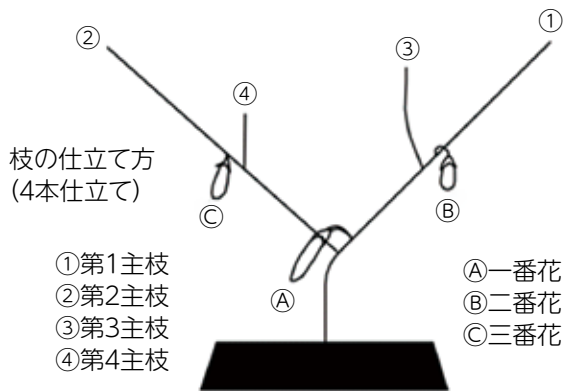
第2主枝…第1主枝1番花の下の芽

第3主枝…主枝2番花の下の芽

第4主枝…第2主枝の1番花の下の芽

まず、両側に1本ずつ強い枝を誘引し、その後花芽の下から

出るわき芽をとり(③・④)本仕立てとします。



タキイ種苗(株)栽培マニュアルより引用

**その他の管理**

株元から発生しているわき芽を除去します。

開花前日から当日の花に、トマトーン50倍を噴霧して着果を促します。

**追肥**

実の収穫が始まったたら追肥を始めますが、初期の樹勢が強すぎると実がうまく太りにくいのので、3番目の実が太る頃までは、肥料が効きすぎないようにしましょう。



**病害虫防除**

べと病や白色疫病などの病害や、アザミウマ類などの害虫の発生が多くなるので、4月から収穫期まで、定期的に防除を行います。葉がべと病などで枯れると、玉の肥大が進まず、収穫時期になっても葉が倒れないため、貯蔵性の悪い玉になります。

**病害防除農薬**

・ジマンダイセン水和剤…

(収穫3日前まで 5回以内) 400〜600倍

**害虫防除農薬**

・モスピラン顆粒水溶剤…

(収穫7日前まで 3回以内) 2000倍

**収穫**

5月、6月になると地上部が倒れるので、全体の7割が倒れたとき、天気の良い日を選び一斉に抜き取ります。

**貯蔵**

葉身と根を付けたまま屋根の



お問い合わせ  
営農販売部 089-968-1218(代)

湯山・河中の特産物を召し上がれ!

第16回

# たけのこまつり

2026. 4/19日 10:00-14:00

場所: 奥道後 巻湯の守 特設会場(松山市末町265)

昨年の様子

ある風通しの良い所で10日ほど乾かします。葉がカラカラに乾いたら、葉身と根を切りおとしタマネギネットに入れ、雨や直射日光の当たらない風通しの良い所につるし貯蔵します。

## 2027年度 職員募集のお知らせ

JA松山市では2027年度採用の職員を募集しています。

詳細はこちらの二次元コードからご確認ください。



久万高原町 水稻生産者さまへ

### 令和8年産 水稻「久万高原清流米」除草剤の変更について

昨年までと使用時期が大きく変更となりますので、十分に注意してご使用ください。

※一般栽培(清流米部会以外)の方もご確認ください※

#### 【清流米(特別栽培米)の除草剤使用基準】

- ①田植え前(代かき時)には除草剤は使用できません。
- ②1回目の除草剤は『田植え後』です。
- ③2回目の除草剤は稲の生育(葉数)を見て『6月上旬~中旬頃』に使用します。

※使用時はいずれも水を充分ためた状態で使用します。

施用時には除草剤の種類(商品名)を確認! まちがえないで!

1回目

生えるのを抑える

**ゼータプラス** (粒・707β(液)・ジャンボ)

・田植え後7~10日以内に使用

\*草が生えるのを抑える除草剤です。

\*大きくなった草には効きません。

2回目

生えている草を枯らす

**アトトリ** (粒・豆つぶ250)

・6月上~中旬(田植後30~40日頃)に使用

・稲5葉期以降に使う。

\*生えている草を枯らす除草剤です。

\*4葉期以下の稲も枯らします。 **要注意**

◆使用について不明な点は、JA・営農指導員へご相談ください。◆



## 野菜苗を植える 向きってどっち？



指導員  
玉井  
みなみ

気温も温かくなり夏野菜苗を植える時期になりました。皆さんは苗を植える向きを意識したことはありますか？夏野菜として大人気のトマトとナスは、植え付ける向きを意識するだけで、その後の誘引や収穫が楽になりますよ！

### トマト（一本仕立て）

トマトは、初めの花房から3枚葉っぱが展開するごとに花房がつく性質があり、その花房はつねに同じ方向に向きます。植える際は、作業を行う通路側に花房がくるように揃えて株を植え付けると、収穫しやすくなります。  
※肥料のやりすぎで栄養成長に偏った場合や日光不足、一部の大玉品種では、葉っぱ3枚の性質通りにならないこともありますので注意！




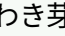
### ナス

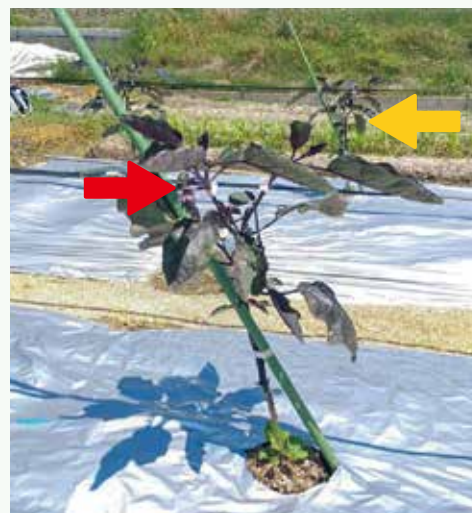
ナスの場合、仕立て方によって植え付け向きが変わります。

#### ●V字仕立て（3～4本主枝）

一番花のついた主枝が通路側に向くように植えます。すると一番花の下から出るわき芽が反対側に出てくるので、2本目の主枝がとりやすくなります。あとは樹勢を見ながら、二番花の下のわき芽からでた主枝を3本目、三番花の下のわき芽を4本目の主枝にとりましょう。

#### ●一文字仕立て（5本主枝）

一番花（）が主枝がマルチと平行になるように植えるとわき芽（）もマルチと平行になり、誘引しやすくなります。



### いろはのツボ

近年のような高温乾燥日が続くとトマトは果皮が固くなり、裂果を誘発します。例年裂果するようであれば、花房の植付け向きを北側にするか、遮光資材を活用し果実に直接日光が当たらないようにしましょう！



# 農家のひらめき発明図鑑!

発明No. 1

## 廃材のみで作る 自走式もみ殻吸引機



### 発明概要

近所の農家からコンバインを処分したいと相談を受けたことが始まり。本来は稲を「刈り取り、脱穀し、貯める」ためのコンバイン。その強力なエンジン動力と排風システムを活かし、もみ殻を吸い込み、ダクトホースを通して任意の場所へ吐き出す自走式の高出力吸引機へと生まれ変わらせました。5haで米を栽培する上で作業効率が大幅に上がりました。

### ポイント

- ◆ 吸引力が強く、もみ殻が濡れていても吸引が可能なおよび、約16畝分のもみ殻キャリアを13分でいっぱいにする。
- ◆ 市販品にはない自走機能・油圧機・電気系統を搭載。ブルドーザーのようにもみ殻を集め寄せることができる。
- ◆ 軽トラの荷台に乗せることができるため、ほ場間の移動も容易に。
- ◆ コンバインをはじめ、使用した材料はすべて廃材。

### 【ビフォー】

これまでではもみ殻を貯めるキャリアが満杯になる度、乾燥ともみすりのラインを停止してもみ殻を捨てに行っていたため、時間と手間がかかっていた。



### 【アフター】

もみすりがすべて終了した後、田んぼに排出したもみ殻の山を、吸引機を使って一気に回収することができるようになったため、一連の作業を止めることなく進めることができるようになった。

### 制作者

南高井

早瀬 幸喜さん

武智 友哉さん

使用風景を  
動画で視聴  
できます!



Instagram



YouTube



あなたのアイデアも募集中!  
応募はこちら↓

# 暗い写真を明るく加工する



まる芽ちゃん

この写真、ちょっと暗くなっちゃったのが残念だな…。



青空土男

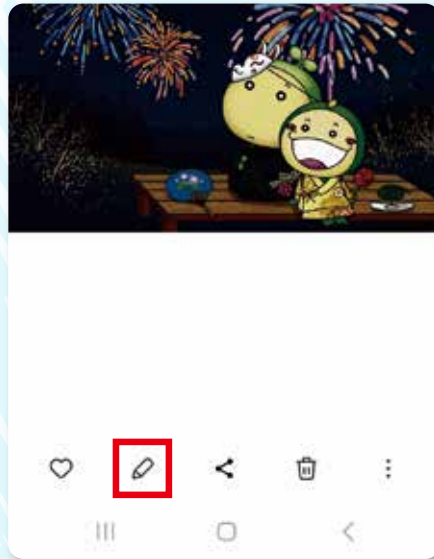
そんなときは、写真をレタッチして明るくしてみよう！

## 撮った写真を簡単レタッチ

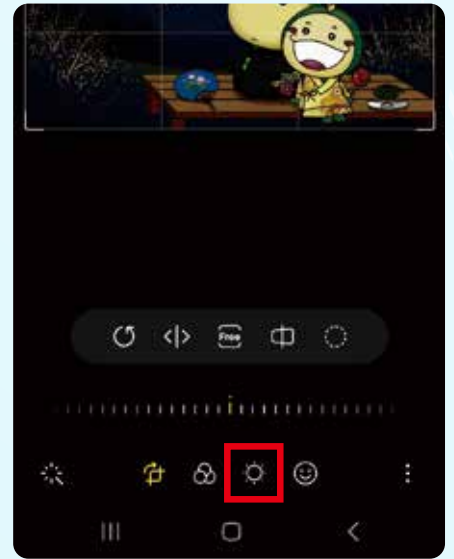
標準アプリの機能をつかって、画像のちょっとした修正が簡単にできます。



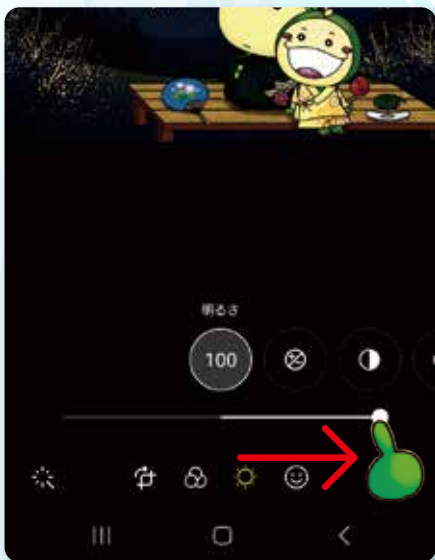
1 標準のギャラリーアプリを開きます



2 修正したい画像を開き、左下の✎をタップ



3 下の☀️をタップ



4 「明るさ」や「露出」などを中心に調整します※プラスに動かすと明るくなります



5 調整が完了したら、右上の保存を選択



6 修正が反映されて画像が見えやすくなりました

素敵な思い出を、綺麗な写真で残そう♪



※画面、操作方法は機種により異なります

おむすび  
ころりん

25

# 桜のおむすび

カリカリ梅と塩こんぶで



## 【材料(2個分)】

ごはん …………… 200g  
塩こんぶ …………… 4つまみ  
白ごま …………… 大きじ2  
カリカリ梅 …………… 2個  
焼きのり …………… 1枚

## 作り方

- ①カリカリ梅は細かくきざむ。
- ②ボウルにごはん、塩こんぶ、白ごまを入れ、混ぜ合わせる。
- ③三角形に握り、上側の角にくぼみを作り、焼きのりをまく。
- ④上側のくぼみに、①を乗せる。

Youtubeで動画を公開中!



詳しい作り方は  
こちらの動画を  
ご覧ください



Instagramも  
フォローしてね!





# 女のちから Vol.13

伊予郡松前町

大川 めぐみさん(49)

松前町北川原で米を11ha、麦を12haで栽培している。ブロッコリーやキャベツ、サトイモの栽培にも取り組んでおり、就農26年目を迎えた。



## 結婚を機に米麦農家に

### 夫婦で地域農業を守る

#### 結婚とともに就農

伊予郡松前町の大川めぐみさんは、大農家の跡取りである泰範さんとの結婚を機に県内の勤め先を退職し、今年で就農26年目を迎えました。泰範さんと米麦を中心に、ブロッコリーやキャベツ、サトイモなどを栽培しています。当初は農業の経験が一切なかったことに加え、出産や子育てと重なっていた



家族で頑張っていきたいとほほ笑む大川さんご夫婦

ため、夫や義父母に少しずつ教わりながら、無理のない範囲で取り組んでいました。現在は、2人の子育てが落ち着き、本格的に農業に励んでいます。めぐみさんは「農繁期は家事や育児との両立で大変やつたけど、家族で協力して乗り越えてきたよ。これからも、家族で楽しみながら農業に取り組んでいきたい」と笑顔で話します。

#### 地域のコミュニティを大切に

大川さんは、地域の農業や農地を守っていくためにも周囲とのコミュニティを大切にしています。地域の女性農業者で結成しているグループの活動に積極的に参加しており、情報交換ができるだけでなく、束の間の息抜きになつています。「これからも農業を続けていくには地域のコミュニティは欠かせんよ。家事をしながら農業をしている同じ境遇の人たちとの会話はいい刺激になるよ」と笑顔で話します。

大川さんは担い手のいない農地約10.3haを引き受け、計12haで米麦を栽培しています。大規模経営を続けるために、泰範さんが大型農機を操作し、運搬などの作業はめぐみさんがするなど分担しています。作業効率をさらに上げるために、めぐみさんも農機を操作できるようになればと、小型トラクターの運転から挑戦し始めました。「農業の経験を重ねるとともに、夫のように地域の農地を守りたいと思うようになったんよ」と話します。

#### 消費者に喜んでもらえるものを

JAだけでなく産直市などにも積極的に出荷しており、荷づくりや陳列はめぐみさんの役割です。消費者に選んでもらえるよう、傷や汚れの確認をするのはもちろん、色の濃淡やつやをしっかりとチェックし、自身の納得いくものしか出しません。大川さんは「料理をしたいなと思ってもらえる商品を出して、手に取りやすい価格にするよう心掛けとるよ。よく買い物に行く女性やけんこそこのこだわり」とほほ笑みます。

# みんなで俳句

愛媛若葉主宰  
高岡 周子 選

## 特選

野がけの子疲れを知らぬ靴を履き 山崎重久  
野がけは野遊の傍題。春、山野に出かけ遊んだり食事をして楽しむ。とくに子どもたちは草原を駆け回り、滑り降り、元気に遊ぶ。まるで疲れ知らずの靴を履いているようだという。

## 秀句

湯の華を手に躍らせる初湯かな 山本弥生  
初燕スタートダッシュの弾みけり 程野結衣  
麗らかにパンを焼きたくなつてきし 團上笑子  
身の内のメトロノームの鳴る初音 竹尾喜代美  
啓蟄にちらと顔出しすぐかくれ 権藤美江子

## 入選

大安に孫と一緒の雛飾り 大谷さち子  
雪の降る空に鳶の低く舞ふ 有光久計  
藁苞に風雨を耐へる寒牡丹 山本ゆかり  
春来る犬の抜け毛の増えてきし 北岡敏子  
最新の「だいち」届ける寒の道 堀部義嗣  
三人の曾孫のやうに福寿草 高須賀明子  
冬草の青く産院ありし場所 梶原由利香  
干藪に日々の寒さを励まされ 宮内八重子  
水底に鯉の寄り添ふ寒の入り 忽那十敏子  
月丸く二月の色のあたたかし 深津健次  
新雪を踏む音楽シタンゴ調 武智としや  
犬を連れ汗ばむ道に春来る 武田たけくも  
これからは卒寿に向かふ梅の花 中平初代

## 一歩一歩

花生けに皓然と散る白椿 石井京子  
鯛飯に毘沙門坂の春来る 渡部克彦  
日溜りに一輪ひそと寒あやめ 久米隆  
陽春に人の裏切り許しけり 後藤雅樹  
瑩域へ行き来の切符入彼岸 則竹翔  
猫眠る脚を投げ出す花薺 木幡忠文  
卒業す親に感謝の通学路 平田健太郎  
朝食をトーストに変へ春めける 田中実千代  
春を待つ田に舞ひ降りる鳥の声 永井登志道  
狩野派の襖絵に立つ彼岸寺 兼井孝雄  
その数は言ふまい聞かまい年の豆 平良晴美  
風に舞へ草木歌へ春の山 友澤光則  
春隣三津の渡しに箸を止め 小中風連  
梅まつり七折小梅を試食して 東雲龍  
水仙花音痴の歌を高らかに 佐々木静子  
紫雲英田に子ら次々に飛び込める 西野周次  
潮風をはらむ菜の花真つ盛り 五十崎洋一

※応募いただいた俳句は、添削や削除する場合があります。ご了承ください。  
※楷書では「きりり」記入ください。

各支所・出張所に「俳句ポスト」を設置しています。  
ハガキの場合はふれあい部まで。締め日は毎月10日

## 野菜のふしぎクイズ

Q レモンの酸味の主成分は次の内どれでしょう？

- ① クエン酸
- ② 酢酸
- ③ 乳酸



ヒント

アルカリ性汚れに効果的で、水まわり掃除にもよく使われる成分です。

3月号の答え「②」



## 野菜のふしぎクイズに答えて プレゼント&アンケート

応募者の中から5人に表紙と同じ農作物をプレゼント



締切4月30日(木)  
消印有効

※応募は一人1枚限り有効

3月号の  
応募総数 149通  
ありがとうございました。

## 応募方法

●Eメールでの応募

daichi@ja-matsuyama.or.jp

●ハガキでの応募 ※①~③全て記入



〒790-0003  
松山市三番町 八三三五―  
JA松山市  
ふれあい部

①クイズの答え  
②本誌の意見・身近な話題・俳句・その他何でも  
③氏名・年齢・住所・電話番号

※写真はイメージです。生育状況などにより、農産物が準備できない場合は、(株)松山生協の商品券をお送りします。ご了承ください。  
※当選者発表は、プレゼントの発送をもってかえさせていただきます。

【個人情報の取り扱いについて】

応募の際に、ご記入いただいた個人情報は、プレゼントの発送のためだけに使います。本人の同意を得ずに第三者に開示することはありません。

## 社交ダンスで健康を維持!

亡き夫と約25年前に始めた社交ダンスに週1回通っていて、健康維持につなげています。80歳を超えてもヒールを履いて踊っていて、足腰の強さには自信があります。年1回の発表会で立派な演技ができるよう、日々頑張っています。

## 編み物でほっと一息

家では編み物に熱中しています。若い頃からの趣味で、これまでに作った作品は数千にもなります。機織りや手縫いで、好みの形や色味の服、カバンを製作。社交ダンスの発表会に使う衣装もお手製です。編み物をしている時間は、日々の慌ただしさを忘れさせてくれ、心が穏やかになる大切な時間です。



発表会の様子

健康の秘訣は  
**社交ダンス! 編み物もお手の物!**



松山市 拓南地区 **中野 信子**さん

昭和19年生まれの**81歳!**

## 第25回 消費者の素朴なギモンにお答えします!

【回答者】  
 営農販売部営農企画課 課長 木下悦子



**Q** 農家はどの品目をどのくらい植えるかを  
 いつどうやって決めているの?

**A** 多くの農家は連作障害などを考慮しながら、複数の品目を  
 育てるために冬頃に1年間の計画を決めています

農家の多くは冬頃に、春から1年間何をどこにどのくらい栽培するかを決めており、これを作付け計画といいます。計画を立てることで、限られた面積で効率よく多品目を栽培することができます。また、同じ場所で、同じ野菜を続けて栽培すると、病虫害などが増えたりする「連作障害」が発生しやすくなります。計画があれば、それを避けるための「輪作」や接ぎ木苗の植付けなど、事前の対処ができます。さらに、種苗や資材などの必要な量を把握することで、円滑に準備を進められます。JA松山市では予約肥料や農薬の値引きを実施しており、早めに計画を立てることで、生産費を抑えることができます。

農家が農地を活用して作物を育て、産地づくりをしていくための制度が行政ごとにあり、国から交付金を得られます。何の作物を育てれば対象になるかは市町村によって異なりますが、申請する際に栽培品目や面積などを記入した営農計画書の提出が必要なので、そのタイミングで決める生産者もいます。



# 家族のものがたり



(左から)

日野恵美さん、良一さん、  
大樹さん、有桂さん、睦大くん



家族で米作り

## じいじ、ばあばへ

いつもおいしいお米や野菜をつくってくれてありがとう。じいじとばあばがつくるお米はとてもおいしくて、孫たちは白いごはんが大好きです。じいじとばあばが近くにいてくれるおかげで、困ったことはなんでも相談できるし、子どものお迎えも手伝ってくれて本当に助かっています。

田植えや稲刈りは体がしんどくて大変だと思うけど、家族みんなで協力して仲良くお米作りを続けていきましょう。

これからも体に気を付けて元気で過ごしてね。

家族一同より

わたしの推しは…

押し歴20年のブルーインパルスと  
3年前から通っているSUPER GT

新連載

わたしの推し

No.1

ブルーインパルスの精密な編隊や圧巻の  
スモーク演出に感動します。  
SUPER GTでは、エンジン音やスピー  
ド感、レースの展開にワクワクします！  
ピットウォークも楽しいですよ。



ふれあい部 ふれあい課

おおまさ たかし

課長 大政 孝司

## information

### 理事 事会だより

2026年3月25日に全議案が承認されました。

- 1、2026年度事業計画設定について
- 2、業務分掌及び職務権限表の一部変更について
- 3、松山市農業協同組合従業員貯金取扱規程の一部変更について
- 4、販売業務規程の一部変更について
- 5、開示債権の報告について
- 6、固定資産の売却について
- 7、不明組合員の法定脱退について
- 8、減資について
- 9、子会社の2026年度事業計画設定について
- 10、子会社の定款変更の件(目的の追加・変更)

## 編集 好記 ふたりごと

今年度も  
ぼくたちが担当です！



今月号より、広報誌「だいち」をリニューアルしました！これか  
ら読者が楽しめる1冊を作っていきます！お便りもお待ちし  
ていますので、どしどしご応募ください♪

＼がんばっとるよ！／  
興居島レモン部会



小池直輝さん

コメント

今年も色鮮やかで、酸味と甘みのバランスがいい「興居島レモン」ができています！  
ぜひ食べてください！

興居島レモン部会

国産レモンの多くが秋から春にかけて流通する中、「まつやま農林水産物ブランド」のひとつである「興居島レモン」は、春の最も遅い時期の4月に出荷しており、多産地と差別化しています。また、樹で完熟させてから収穫しており、酸味と甘みをバランスよく感じることができます。

品 種：アレンユーレカ  
栽培地域：松山市興居島地区  
部 会 員：32人  
栽培面積：3.75ha  
収穫時期：3月中旬～4月

この二次元コードを読み取ると、  
部会員の声を動画で  
視聴できるよ！

