

だいち

12月号
2024

特集 マイカーローン・教育ローン
金利引き下げキャンペーン実施中!



白ネがたっぷりの
年越しそば、
いただきまーす!

耕そう、大地と地域の未来。

JA松山市



JAを
もっと
身近に



04 特集 マイカーローン・教育ローン 金利引き下げキャンペーン実施中！

06 ぎゅっとNews

- ・いざという時に備えて！防犯訓練を実施
- ・地域で必要とされるJAであり続ける！

08 1月やさいの時間

11 スマホ教室

12 カリスマ指導員のたのし～農！

農地に使えない除草剤と周辺で使わない方がいい除草剤

13 おむすびころりん から揚げのおにぎらず

14 I♡農 久万高原町で儲かる農業を！

16 家族のものがたり

17 うちら元気なオーバー80！

消費者の素朴なギモンにお答えします！

18 みんなで俳句・野菜のふしぎクイズ

19 まるめスタグラム・編集好記 ふたりごと 支所職員紹介・インフォメーション

20 がんばっとるよ！白葱部会



栄養

緑色の部分には、β-カロテン、ビタミンCなどが豊富です。白い部分に多く含まれる香り成分、硫化アリルは、消化液の分泌を促して食欲を増進させるほか、ビタミンB1の吸収を助け、疲労回復につながります。さらに抗菌、殺菌作用など様々な働きをします。

緑の部分は緑黄色野菜！

旬

JA松山市管内の出荷時期は、11月下旬から4月です。

保存方法は？

新聞紙に包んで、冷暗所に立てて保存しましょう。カットしたものは、ラップに包んで野菜室へ。細かく刻み、小分けにして冷凍しておくとも便利です。

選び方は？

白い部分が長く、緑の部分と白い部分がはっきり分かれているもの。巻きがしっかりしていて、光沢があり、ふかふかしていないものを選びましょう。

白ネギの研究室



いただきます句!

白ネギの焼き浸し

作り方

- ①白ネギは5cm長さに切る。
- ②緑色の部分は小口切りにする。
- ③フライパンに油を熱し、①を弱火でゆっくり焼く。
- ④調味液の材料と②を混ぜ合わせておき、③が熱いうちに漬け込む。
- ⑤全体に味が染み込むよう、途中で上下を返す。
- ⑥器に盛り、糸切り唐辛子をのせる。

材料(4人分) エネルギー 80kcal/人

白ネギ …………… 2本
油 …………… 大さじ1
糸切り唐辛子 …… 少々

【調味液】

めんつゆ(3倍濃縮) …… 50g
かつおだし …………… 50ml
水 …………… 150g
すりごま …………… 小さじ1



弱火でじっくり焼いて、
中まで火を通すと
ねぎの甘みが増します。

後藤 昌栄さん
JA愛媛厚生連 管理栄養士



表紙の子ども

冬は雪遊びをまんきつ!

久万高原町に住んでいる中学3年生の藤岡綾香ちゃん(15)は、来年の高校受験に向けて勉強を頑張っています! 休日には家族で買い物などに出かけてリフレッシュをしています。

妹の希ちゃん(7)は、お父さんといっしょにアマゴやニジマスにエサをあげるのが好きです。学校では書写と算数の授業が得意で、今年の冬にはじめてスキーをするのでドキドキしています。

二人とも元気に2025年を迎えられるよう、シロネギたっぷりの年越しそばを食べます♪

綾香

のぞみ



特集 最大年0.4%の金利がお得に!

2025年**3月31日**まで!

マイカーローン・教育ローン 金利引き下げキャンペーン実施中!



いろいろなものが値上がりしている昨今...軽乗用車の人気車種なら新車で200万円超、お子様の教育費は大学を卒業するまでに1,000万円程かかると言われています。

借りるなら、少しでも金利がお得なJA松山市をご利用ください。

子どもの進学が
決まった!



車が故障
してしまった...



そんな急な車の買い替えやお子様の進学時に役立つのが
JAのマイカーローン・教育ローン

利率 年1.4%~1.8%

(※マイカーローン0.5%、教育ローン0.4%の別途保証料がかかります)



金融部貸付課
櫻木 美砂都

JA利用で
金利がお得に!

■下記条件を満たしていただければ最大年0.4%引き下げいたします

当初適用金利引き下げ項目	対象者	引き下げ幅
証貸ローン(住宅・マイカー・教育)等をご利用の方	本人	各0.3%
給与振込・農畜産物代金振込・年金振込を指定いただける方	世帯	
定期積金(月掛金5千円以上かつ3年以上)をご利用いただける方	本人	各0.2%
JAカードローンをご利用いただける方		
JAネットバンクをご利用いただける方		
JAカードをご利用いただける方	本人	各0.1%
JAバンクアプリをご利用いただける方		
公共料金(電話・電気・水道・ガス・NHK)1件以上口座振替をご利用いただける方		

借入条件

○前年度税込年収(自営業の場合は前年度税引前所得)が150万円以上の方

○期間:6カ月以上15年以内(教育ローンの場合は据置期間を含める)

○年齢:満18歳以上75歳未満

など

ご融資までの流れ

ローンの申込には事前審査と本審査が必要です。
申し込みの流れは以下の通りです。

ご来店または
ネットでの受付

事前審査受付

事前審査結果

JA松山市へ
ご来店

本審査受付

本審査結果

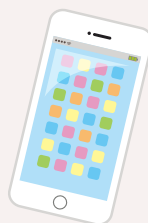
ご融資

※案件によっては表記日数よりもお時間をいただく場合がございます。

詳細はお近くの各支所・出張所窓口にお問い合わせください!

JA松山市 本所 金融部 貸付課 089-946-0050

インターネットで
事前審査ができる!



約1~2日程度

最短10日で融資が
受けられることも!



約1~2週間程度



定期貯金キャンペーン も開催中!

■20万円以上新規で

お預け入れいただいた方に

- ①ポリメッシュランドリーポーチ
- ②ステンレスカップ(ペア)
- ③マチ底付エコバッグ

のいずれかをプレゼント!

2024年12月30日(月)まで!

冬のボーナスはJA松山市でお得に貯金!



01 JA いざという時に備えて！防犯訓練を実施

JA松山市は11月、3支所で防犯訓練を実施し、犯罪が起きたときに落ち着いて対処するための知識を身に付けた。

訓練では、刃物と拳銃を持った強盗二人が窓口を訪れた客を人質に取り、金銭を要求する想定で実施。職員は、警察・警備会社への通報やカラーボールを使った犯人の追跡など、犯罪が起こった際の対処法を再確認した。

総務部の立花祐二部長は「年末年始は特に犯罪が多い時期なのでしっかりと防犯に取り組む。特殊詐欺の注意喚起もしていきたい」と話す。



金銭の要求に対応する職員



◀犯人像を洗い出しました



定期的に職員が支所の周りを歩いたりすると不審者が近寄りにくいんだってさ



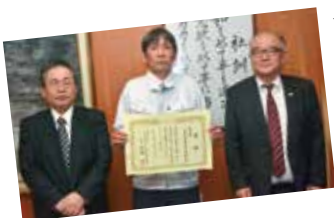
02 (株)松山生協 障害者雇用優良事業所に選ばれる！

JA松山市の関連会社(株)松山生協が「令和6年度障害者雇用優良事業所」に選ばれ、阿部和孝社長が愛媛県庁で機構理事長努力賞を受け取った。

(株)松山生協では、雇用労働者274人中、障害者雇用は10人。厚生労働省が定めた2024年度の障害者の法定雇用率は2.5%なのに対し、同社は3.31%と雇用率が大きく上回っている。主な業務として、店舗での販売や接客を担当しており、障害の程度に応じて、勤務時間や内容を調節することで、障害者の働きやすい環境を整え、雇用増加につなげている。



表彰を受ける阿部社長



◀今後も従業員が働きやすい環境づくりに取り組みます



おめでとう～！
これからの取り組みにも期待しています！



03 JA設立60周年 地域で必要とされるJAであり続ける！

設立60年を迎えたJA松山市は11月26日、愛媛県民文化会館で記念式典を開き、60年の節目を祝うとともに、地域に必要とされるJAであり続ける決意を新たにしました。

記念事業として今年度、サトイモ生産拡大のため、トラクターとマルチャーを各2台購入し、畝立てマルチ張りの請負を開始しました。また、耕作放棄地の解消に向けた取り組みもスタートさせた。今後は後継者の育成に加え、女性農業者の組織化をし、所得向上に向けた研修等を実施する。

式典には、組合員や理事など335人が出席。JAの発展に尽力した4人に感謝状を贈るほか、映像でこれまでの歩みを振り返った。



感謝状贈呈の様子



◀▲会場を彩った「久万山五神太鼓保存会」と「竹原獅子舞保存会」の皆さん



これからも
JA松山市を
よろしくお願いします～！



04 女性部 おにぎりレシピ考案で米の消費アピール

おにぎりレシピを考案し、消費者に紹介することで米の消費拡大につなげようと、JA松山市女性部は11月初旬、部員16人が簡単で見た目も味もこだわった、和洋様々なおにぎり作りに挑戦しました。3種のレシピが好評で、本誌やインスタグラムで紹介していくことが決まりました。

当日は約3.5kgの新米を使って調理しました。参加した部員は「ミートソースを使ったイタリア風おにぎりが気に入った」などと笑顔で話した。



焼きおにぎりを作る女性部員



◀思いがけない
レシピも誕生
しました！



レシピは順次
「おむすびころりん」の
コーナーで紹介するよー



1

月

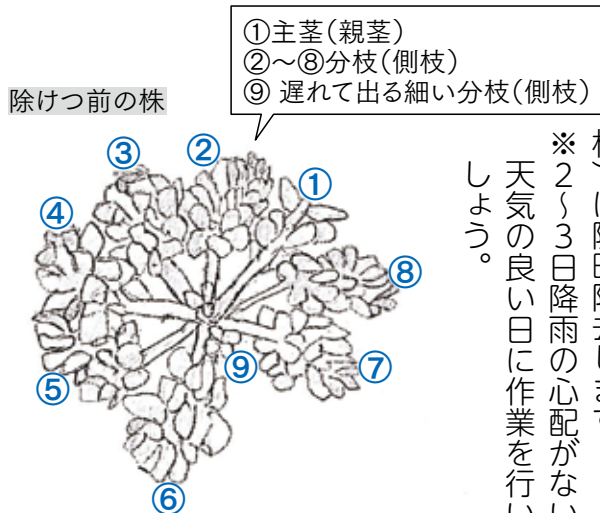
やさいの時間



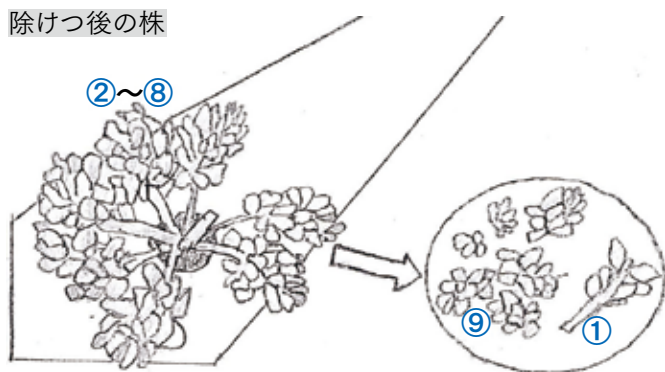
ソラマメ

主茎の除去・除けつ整枝

12月下旬～1月上旬頃、予定の分枝数（5～6本）になったら、主茎（親茎）を株元より1cmのところで除去します。その後、遅れて出る細い分枝（側枝）は随時除去します。
※2～3日降雨の心配がない、天気の良い日に作業を行いましょう。



除けつ後の株



除けつ整枝の方法

・主茎（親茎）①を除去。
・次に、残す良い分枝（側枝）を選定する。目安としては早期に発生した側枝や茎が太く充実したものなど。この図では、側枝（②～⑧）を6～7本残し、あとは除去する。



A 主茎を除去し太く充実した分枝を残しましょう！



Q ソラマメの栽培管理で気を付けることは？

寒害・しみ症対策

しみ果や寒害、芯止まり対策として、12月から4月まで定期的に葉面散布します。
マイルドカルシウム 600倍
（農薬混用時1000倍）

病害虫防除

さび病・輪紋病
・ジマンダイセン水和剤 400倍
（収穫30日前まで3回以内）



さび病

〈写真提供…愛媛県農林水産研究所 奈尾〉

お天気カレンダー

冬至

気象予報士 檜山 靖洋

2024年12月21日は、二十四節気の冬至です。一年の中で太陽の高度が最も低い日で、昼間の時間が最も短くなる日です。

冬至の日に行うこととして、ゆず湯に入る他、「ん」の付く食べ物を食べると良いといわれます。ニンジン、ダイコン、カボチャなど。ん？カボチャには「ん」がついていません。でも、カボチャは「南京（なんきん）」ともいわれるので、冬至に食べると縁起が良いといわれています。



・四国地方の3ヶ月予報

12月

気温：高い 降水量：少ない
平年と同様に晴れの日が多いでしょう。

1月

気温：低い 降水量：少ないか平年並
平年に比べ晴れの日が多いでしょう。降水量は、平年並または少ない確率ともに40%です。

2月

気温：平年並 降水量：少ない
平年と同様に晴れの日が多いでしょう。



お問い合わせ
営農販売部 089-968-1218(代)

**Vol.6 動画を見ながら
ヤングマンと楽しく長生き体操**

1 二次元バーコードを
読み取る

2 ケータイを立てかけて
動画を見ながら体操

ゆーくん
今月は、
座ったままで
肩まわりのストレッチ

かいくん

座ったままでできる！
ヤングマン体操
肩まわりのストレッチ



アブラムシ類・マメシンクイガ
・スミチオン乳剤 1000倍
(収穫3日前まで3回以内)

Q タマネギ栽培で大切なことは？

A 止め肥の時期に気を
付けよう！

タマネギの止め肥とは
タマネギは収穫直前まで肥料
が効いた状態だと、収穫後の貯
蔵性が低下したり、食味が悪く
なります。そこで、玉が肥大し
てくる前に最後の追肥を行いま
す。この最後の追肥が、止め肥
です。

追肥(1a1100㎡ 当たり)
・NK化成E989 2kg
極早生・早生品種は、1回目
を12月下旬～1月上旬、止め肥
は2月上旬～中旬頃に施します。

中生・中晩生品種は、1回目
を1月上旬、2回目を2月上旬、
止め肥は3月上旬頃施します。

※追肥の量が多かったり、止め
肥の遅れは過繁茂をもたらし、
病害虫が発生しやすくなりま
す。また、玉しまりが悪くな
り、貯蔵性が低下するので注
意しましょう。

除草
雑草に弱いので、早めに除草
しましょう。

除草剤を使用する場合(10a当たり)
1月中旬～下旬に水1000
ℓに溶いて散布します。

1年生イネ科雑草3～5葉期
・セレクト乳剤 50～75ml
(収穫21日前まで3日以内)

1年生広葉雑草
・バサグラン液剤 60ml～120ml
(収穫30日前まで1回以内)

冬野菜

Q 冬野菜で気を付けることは？

A 今年の冬は、寒暖差
が大きく作物にとつて
厳しい環境！

気象庁 寒候期予報(12月～2月)
四国地方、今年の冬の天候は
「平年に比べ晴れの日多め、寒気
の影響を受けやすい時期がある見
込み」、気温は「ほぼ平年並み、
低い確率40%」、降水量は「平年
並みまたは少ない確率ともに40
%」と予報されています。

寒い冬となった場合の影響
○霜の被害：

気温が低下することで作物内
外にある水分が凍って細胞が
壊れ死んでしまうこと
○低温による生育不良：
気温低下で休眠し育ちにくく
成長が止まる

防寒・防風対策資材

寒波や豪雨・強風など、突発
的な気象の変化への対応、虫害
やヒヨなどの鳥害対策として被
覆資材を利用しましょう。

被覆資材には、べた掛け資材
とトンネル被覆資材がありま
す。両方を併用することもでき
ます。

べた掛け被覆

不織布を用いる、簡単な対策です。

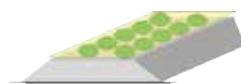
(商品名: ピカイチ不織布シート)

幅: 1.5m×50m

税込2,980円

※農協で取り扱い有

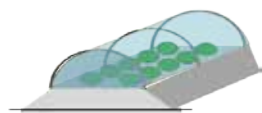
保温効果は低いですが、霜による葉焼けなどを防ぐことができます。



トンネル被覆

低温期になると露地では種まきができませんが、ビニールやポリフィルムを用いてトンネル栽培すれば真冬から早春にかけて良品を収穫することができます。

保温力は、ビニールが優れています。が、ポリフィルムでも十分効果を上げることができます。



※生育が進み始めると、日中はトンネル内の温度が上がりすぎて軟弱化してしまうので、こまめな換気が必要です。

また、トンネル被覆をしていても、夜間は外気温との差がほばないため、トンネル内の野菜をべた掛け資材で覆ったり、トンネル

の上からこもや毛布などをかけると保温効果が高まります。

かんきつ

Q かんきつ栽培でこの時期にやることは?

A 苦土石灰の施用とマシン油乳剤を散布しましょう!

苦土石灰の施用

土壌酸度を矯正するため、2月上旬までに苦土石灰を1a当たり10kg施します。

マシン油乳剤の散布

収穫から1週間以上経過し、晴天が2、3日続く暖かい日を選んで「マシン油乳剤95」を45倍に薄めて散布します。樹勢回復のため「尿素」400倍を添加しましょう。

マシン油乳剤は主成分が「機械油」です。薄めて散布すること、カイガラムシなどの表面を油分で被膜して窒息死させます。そのため、葉の裏や幹・幹

の割れ目などにも丁寧に散布し、薬液が害虫に充分かかるようにすることが大切です。マシン油乳剤は、ヤノネカイガラムシやそのほかのカイガラムシ、ハダニ類の卵、サビダニにも効果があります。「マシン油乳剤95」の散布は、樹体にも影響がありますので、樹勢が弱っている場合には散布を控えるか「ハーベストオイル」80倍の散布にしましょう。

JA松山市・松山生協

年末年始の営業のお知らせ

12月30日(月)までは通常営業です。

12月31日(火)から1月5日(日)まで休業、または一部営業とさせていただきます。1月6日(月)から

通常通り営業いたします。

詳しくはHPをご覧ください。

お問い合わせ089-946-1611(代表)



新作 ひな人形・五月人形 早期ご予約会

場所/ 香峰 人形の光商会 大展示場
松山市保免上2丁目2-1 TEL:089-945-0087

日時/ **12月7日(土)~15日(日)**

■ 営業時間/ AM10:00~PM5:00

■ 12/28(土)まで休まず営業

■ 期間中 通常割引価格よりさらに**15%特別割引**他特典満載

お問い合わせはお近くの各JA農協窓口へお気軽にどうぞ。



JAバンクアプリの活用



スマホ教室 No.9



まる芽ちゃん

12月はいろいろ出費があるよね～。
残高のチェックをこまめにしておかないと…



青空土男

そんなときはJAバンクアプリが便利！口座の残高照会や、入出金の都度メモも入力できるんだ！



JAバンクアプリとは

貯金残高や定期貯金の預け入れ
状況が照会できます。月ごとの収入と収支の確認や、入出金履歴からメモを残せる機能もあります。



キャッシュカードに記載されている
下記の情報を利用します。



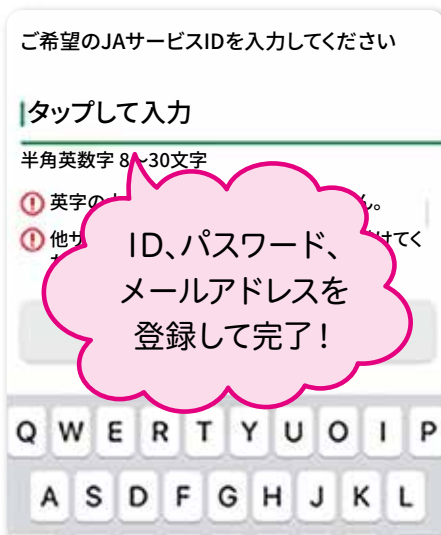
金融機関コードを入力してください。



1 スマートフォンにJAバンクアプリをダウンロードします。「JAサービスIDを作成」をタップ。

2 キャッシュカードを手元に用意します。

3 ガイダンスに従い入力を進めていきます。



4 自分のIDを決めて入力。続けてパスワード、メールアドレスを入力します。

5 これで自分の口座情報がわかるようになります！

6 「普通貯金」から入出金の明細をタップすれば、何に使ったお金なのかメモを残せます。

その場で口座の動きをチェックできるのは便利だね！

※画面、操作方法は機種により異なります



JAバンクアプリ
はこちらから



農地に使えない除草剤と周辺で使わない方がいい除草剤

今、除草剤はＪＡやホームセンターだけでなく、ドラッグストアやスーパーマーケットでも手軽に購入することができます。しかし、農作物を栽培する皆さんは、除草剤を買う時や使う時、いろんな場面でしっかりと確認しておかなければならないことがあります。今回は農薬の基本知識とは少し違う視点をご紹介します。

「非農耕地用除草剤」は農地に使用NG！

「グリホサート系除草剤」は、当ＪＡでも多く取り扱っており、スーパーマーケットやドラッグストアにも同一成分の農薬が売られています。しかし、「非農耕地用除草剤」と書かれていたら、畑・水田・樹園地など農作物を作っている農地には使ってはいけません。無登録農薬ということになり、使用者は罰せられます。

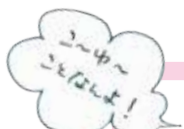


【農耕地使用可能なグリホサート系除草剤の代表】

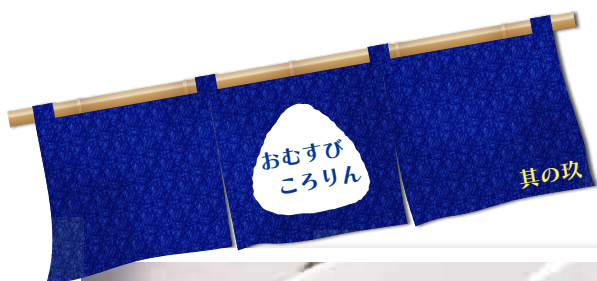
- ・ラウンドアップマックスロード・タッチダウンiQ【有効成分：グリホサートカリウム塩】
- ・グリホエクス・サンフーロン【有効成分：グリホサートイソプロピルアミン塩】

「緑地管理用除草剤」は隣接農地に注意！

ハイバーXやネコソギ等に代表される「緑地管理用除草剤」は農耕地では使えませんが、公園などの公共施設や庭木などの緑地管理に使われます。残効が非常に長く、雨水等で農耕地に流入すると農作物に被害が出るので、周辺でこれらの剤を使用するのは避けたほうがよいでしょう。



以前、野菜苗の定植時に使う粒剤と見間違え、ネコソギをやってしまい、定植した苗が枯れただけでなく、その場所で長期にわたって耕作ができなくなった方がいらっしゃいました。それほど「緑地管理用除草剤」は、効き目が長いのですが、農地には使えませんので、ご注意ください。



から揚げのおにぎらず

材料 (1つ分)

ごはん 180g
 から揚げ 1～2個
 サニーレタス 1枚
 しょう油 小さじ1/2
 マヨネーズ 大さじ1
 焼きのり 1枚

POINT

ご飯をこの写真のように
 のせると、包みやすいです。
 具をのせすぎないことが崩れにくく
 するポイントです！



作り方

- ①から揚げを2～3cm角程度にカットする。
- ②しょう油とマヨネーズを混ぜ合わせ、から揚げと和える。
- ③ラップを広げ、のりを1枚のせて、中央に半量のご飯をのせる。サニーレタスとから揚げを順にのせる。
- ④残りのご飯を、具を覆うように広げてのせ、のりの四隅を中央に向かって重なるように折りたたみ、ラップで包んで形を整える。
- ⑤しばらく置いて、のりがなじんだら、半分に切って、器に盛りつける。

レシピ動画が
 見られる！



JA松山市 公式YouTube



I ♥ 農

Vol.24

白ネギ栽培を広めたい
久万高原町で儲かる農業を！

様々な経験を経て農家に

久万高原町西明神で就農9年目の北岡裕賢さんは、JA松山市の久万白葱部会に在籍しており、ピーマンや水稻も栽培しています。就農までは東京都の会社で働いていましたが、忙しさや人間関係の希薄さに嫌気を感じ、Uターンを決意。地元で会社勤めをした後、就農しました。北海道の大学で酪農を専攻しており、畑作を学んでいた経験もあります。

白ネギで儲かる

農業の実現へ

白ネギの主産地では、酷暑の影響で生産量が減少していますが、久万高

原町では冷涼な気候を活かし、基幹作物であるトマトとピーマンが終わるころの11月から3カ月間に秋冬白ネギを出荷できます。需要が高い時期に当たるので価格も安定しています。「久万高原町で今後、一番期待できる作物は冬場の収入源となる白ネギ。目指しとるのは儲かる農業なんよ」と話す北岡さん。25aで白ネギを栽培しており、6月から11月までは15aでピーマンを出荷しています。

次年度には、長引く酷暑を懸念し早めに定植することや、夏場に葉ネギも栽培するなどの新たな取り組みにも挑戦します。「白ネギの面積拡大も計画しているので、工夫して所得の向上につなげていきたい」と前を向きます。

若手生産者の増加を目指して

久万白葱部会は7人で、北岡さんが最年少であるため、新たな若手部会員の増加に向けた活動にも励んでいます。町内で、トマトやピーマン、水稻など他の品目を栽培している生産者と会う機会があれば、その都度白ネギ栽培の魅力を積極的に発信しています。北岡さんは「白ネギの可能性を町内の若手農家に伝えて、部会員が一人でも増えることが今の目標」と力を込めます。

白ネギ農家の仲間を増やしたい！

久万高原町西明神

北岡 裕賢さん(47)

栽培歴 9年

栽培面積 白ネギ25a、ピーマン15a、水稻80a



家族の ものがたり



(左上から) 安永咲羽^{さきは}さん、潤羽^{うるは}さん
美江^{いっとう}さん、一翔^{いっしょう}くん、偉智郎^{いっしやう}さん

じーじ、ばーばへ

いつも朝早くから畑に行って、おいしい野菜を作ってくれてありがとう。じーじとばーばが作った野菜は、新鮮でとてもおいしいです。どうもろこし、きゅうりの一本漬け、さんじゃくささげの天ぷらが私たちのおかげで、好き嫌がなく何じーじとばーばのおかげで、好き嫌がなく何でもおいしく食べられる、元気で健康な生活が送れています。

私たちもお手伝いできるように頑張るので、体に気を付けて元気に過ごしてください。

潤羽、咲羽、一翔より



元気の秘訣は？

現役で車の整備の仕事をしていますので、それが筋力アップにもつながっています。3年前に腰を痛めたときは引退しようか迷いましたが、仕事のおかげで体力が十分にあったので手術もでき、すぐ動けるように！ 医者も驚いています👏

趣味は？

土日休まず車をいじっていますが、息抜きで畑仕事をしたり、行楽シーズンにはドライブに出かけたりして楽しんでいます。



一台一台、丁寧に整備します。

仕事が趣味！
車の整備一筋で60年

No.9
うちら元気な
オーバー80!



松山市北梅本町 的場 正男さん

昭和19年生まれの80歳!

第9回

消費者の素朴なギモンにお答えします！

【回答者】

経済担当常務 白石敏夫



Q JAって農家のために何をしているの？

A 農家の収入アップのため、栽培指導や農業資材の供給、直売所の開設をしています

JAには営農指導員と呼ばれる職員があり、農協へ出荷される農産物について統一した指導をしています。農薬の散布回数などがしっかりと管理された安全で、品質の高い見た目もそろった農産物を、人口の多い都市部の市場や大手量販店などに計画的に出荷することが、農家の収入増につながります。良い値で取引されるには出荷量があることが必須ですので、作物ごとに農業者数や作付け面積を維持し、産地を守っていかねばなりません。新たに産地の一員となる栽培者や若手の後継者を育成することもJAの使命です。

農家の所得向上のためには、収入をアップさせるだけではなく、費用をおさえる取り組みも必要です。肥料や農薬、燃料などの農業資材が高くなる中で、大量仕入れや入札によるメリットを生かして、農家にできるだけ安く資材を供給する取り組みもしています。また、米や野菜を作るには良質な苗が不可欠ですが、技術や知識、施設、労力が必要となります。JAでは育苗場を設け、専門職員が苗を育て農家へ供給しています。

消費者の皆様にとって身近なのはJAの直売所の存在だと思います。直売所を開設することで、小規模農家や少量生産している品目でも収入を得られるようにするとともに、地産地消の観点から地域住民に地元の農産物を提供しています。



高井育苗場でのイチゴ苗の生産

消費者の皆様からの農業や農作物についての疑問を受け付けています。daichi@ja-matsuyama.or.jp



みんなで俳句

愛媛若葉主宰
——高岡 周子 選——

特選

捨畑の猪のぬた場の獣臭

武智としや

ぬた場は猪や鹿など大型の獣が泥をあびる場所。普段見るのではない獣の様子がうかがえる。獣も人間同様に湯浴みをする考えると分かりやすい。獣臭に臨場感がある。

秀句

この赤に勝る赤なし唐辛子
秋うらら妊婦の連れのお下げ髪
茶褐色の菌形の残る林檎かな
豊の秋鎌の手休め腰伸ばし
雨乞ひの真似事をして大根蒔く

松本美絵子
忽那十畝子
梶原由利香
窪田孝子
小中風連

入選

いでたちは作務衣に軍手冬田打
海釣の竿が満月乱しけり
夜も更けて籠の松虫翅広げ
帰宅して忙しなく脱ぐ夏帽子
鳴くことを忘れぬ鳩と秋日和
いざ行かむ四国巡りの秋の朝
深秋の祭音頭に血のさわぐ
秋の宴同期の喜寿に盛り上がり
起き抜けの耳をつんざく鵲高音
銀杏散る燥ぐ園児の帽子にも
文字盤の神秘かたち時計草
稲木組む作業を残す夕べかな
おだやかに返す相槌真弓の実

西野周次
谷岡嵩子
田中芳雄
山本ゆかり
山本弥生
五十崎洋一
森俊一
森雅子
有光久計
関根ちよみ
團上笑子
河内義高
平良晴美

一歩一歩

猫の肉球ふわと葬りし夜長の灯
何処からか数の集まる赤蜻蛉
秋天に飛び出し抜かれ悔しかり
星飛んで四国カルスト森閑と
道後の湯下駄からこころと冬日和
冬隣いづれは読まん罪と罰
七五三母子二代の四つ身着て
ピーマンの肉詰め一つに心込め
見るからに折れんばかりの富有柿
運動会の賑はひ家に持ち帰り
パパを真似草履通園秋深し
冬帽子買うて高知へバスの旅
最終バス降りて一人の虫時雨
木造の宿の木目に冬日濃く
目薬をうまく差す人秋涼し
次々に飛蝗飛び出し攻撃す
黙々と母の夜なべの針仕事

工藤まゆみ
森陽一
日浅功
後藤雅樹
小田和子
兼井孝雄
田中実千代
竹尾喜代美
久米隆
木幡忠文
麗勝子
佐々木静子
東岡敏枝
かつたろー
山崎勝久
権藤美江子
安倍正子

原句 バインダー音がかき消すトビの声
添削例 稲刈の音が掻き消す鳶の声
原句 花終りじゅうたんとなり金もくせい
添削例 いちめんに金木犀の花零し
原句 検査して見あげてみれば秋の雲
添削例 気にかかる検査終へたる秋の雲

※応募いただいた俳句は、添削や削除をする場合があります。ご了承ください。
※楷書では「きり」と記入してください。

各支所・出張所に「俳句ポスト」を設置しています。
ハガキの場合はふれあい部まで。締め日は毎月10日

応募方法

●Eメールでのご応募

daichi@ja-matsuyama.or.jp

●ハガキでのご応募 ※①～③全て記入



〒790-0003	松山市三番町 ハ一三五五一
J A 松山市	
ふれあい部	

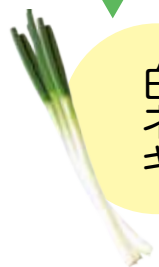
①クイズの答え
②本誌の意見・身近な話題・俳句・その他何でも
③氏名・年齢・住所・電話番号

※写真はイメージです。生育状況などにより、農産物が準備できない場合は、(株)松山生協の商品券をお送りします。ご了承ください。
※当選者発表は、プレゼントの発送をもってかえさせていただきます。

【個人情報の取り扱いについて】

応募の際に、ご記入いただいた個人情報は、プレゼントの発送のために使います。本人の同意を得ずに第三者に開示することはありません。

応募者の中から5人に
表紙と同じ農作物を
プレゼント



今月は
白ネギ

締切12月31日(火)
消印有効

※応募は一人1枚限り有効

11月号の
応募総数 91 通
ありがとうございました。

野菜のふしぎクイズに答えて プレゼント&アンケート

冬至に食べると縁起が良いと
されている食べ物には、何の文
字が入っているでしょう？



ヒント

今月号のお天気カレンダー
を読んだ人は簡単だね！

11月号の答え「①」

Q 野菜のふしぎクイズ



information

理事 会だより

2024年11月29日に全議案が承認されました。

- 1、養老生命共済契約等解除契約取扱要領の一部変更について
- 2、貸出金の承認について
- 3、減資について

お詫びと訂正

先月号に掲載しました「消費者の素朴なギモンにお答えします!」と「野菜のふしぎクイズ」に、誤りがありましたので、お詫びするとともに、ここに訂正させていただきます。なお、プレゼントにつきましては、「野菜のふしぎクイズ」の正誤答に関係なく抽選しております。

■17ページ

(誤)『ひめの凜』 (正)『ひめの凜』

■18ページ

(誤)最初に欧州に輸入した地方

(正)最初にアメリカに輸出した地方



松山井まるだし
K部長
と
伊予美人!

**インスタで
好評掲載中!**



**JAの営業時間外・休日の
自動車事故やトラブルは…**

JA共済事故受付センター **じこは くみあい**

0120-258-931

JA共済アプリ

緊急時の備えに導入してください!!





興居島 支所 からこんにちは!

仲原 聡一

担当: マネーアドバイザー・融資



おすすめの釣り
スポットを
教えてください!

■ 仕事中心がけていることは?

金融業務だけではなく、さまざまな事案に対応できるよう日頃から知識の習得を心がけています。

■ 休日の過ごし方

休みの日にはよく釣りに行きます。より大物を釣るため、試行錯誤をする過程も楽しんでいます。





Marumestagram





♡ Q ♡
いいね! ♡
バケツ稲に立派なお米が実りました! 一粒一粒味わって食べました。おいしかった〜♪
(松山市 Kくん)



編集 好記 ふたりごと
かいと編

♡ Q ♡
取材に行く度、生産者へ感謝しておいしく食べなきゃいけないなと感じます! 冬は白ネぎに白菜、、、鍋でたくさん野菜食べます🍲

がんばつとるよ！

白葱部会

部会長 高市満利さん



白葱部会では、一般栽培のほか化学肥料・化学農薬5割減の『特別栽培』に取り組んでいます。肥料や農薬の制限がある中、柔らかく美味しい白葱をつくっています。

軟白の長さや品質もこだわり、市場からも高い評価を得ています。

品 種：夏の宝山 など
栽培地域：松山市、東温市、松前町
部 会 員：74名
栽培面積：6.9ha
収穫時期：11月下旬～4月
出 荷 先：地元市場、京阪神



ネギ農家は苦勞したけど、酷暑を乗り越えたおいしい白ネギができたので、ぜひ食べてください！

このQRコードを読み取ると、
部会長の声を動画で
視聴できるよ！

